

Brú lífeyrissjóður starfsmanna sveitarfélaga

**Ársreikningur
2021**

Efnisyfirlit

Skýrsla og áritun stjórnar og framkvæmdastjóra	2-5
Áritun óháðs endurskoðanda	6-8
Yfirlit um breytingu á hreinni eign til greiðslu lífeyris árið 2021	9
Efnahagsreikningur 31. desember 2021	10
Sjóðstreymi ársins 2021	11
Yfirlit um tryggingafræðilega stöðu 31. desember 2021	12-15
Skýringar	16-37
Kennitölur	38-41
Deildaskipt yfirlit	42-54
Ófjárhagslegar upplýsingar	55-57
Stjórnarháttayfirlýsing árið 2021	58-61

Skýrsla og áritun stjórnar og framkvæmdastjóra

Starfsemi sjóðsins

Brú lífeyrissjóður starfsmanna sveitarfélaga starfar samkvæmt lögum nr. 129/1997 um skyldutryggingu lífeyrisréttinda og starfsemi lífeyrissjóða, samþykktum sem settar hafa verið um starfsemi sjóðsins og öðrum reglum sem um lífeyrissjóði gilda.

Meginhlutverk sjóðsins er samkvæmt lögum og reglum að taka á móti iðgjöldum sjóðfélaga, ávaxta þau og greiða út lífeyri samkvæmt þeim reglum sem fram koma í samþykktum sjóðsins.

Sjóðurinn er sameignarsjóður og starfar í þremur deildum, A deild, V deild og B deild. B deild skiptist í sjö réttindasöfn þ.e., Lífeyrissjóður Akraneskaupstaðar (LA), Eftirlaunasjóður starfsmanna Hafnarfjarðarkaupstaðar (Esh), Lífeyrissjóður starfsmanna Húsavíkurkaupstaðar (Lsh), Lífeyrissjóður Neskaupsstaðar (LN), Lífeyrissjóður starfsmanna Vestmannaeyjabæjar (LV), Eftirlaunasjóður Reykjanesbæjar (ER) og Lífeyrissjóður starfsmanna Kópavogsbæjar (LSK).

Sjóðurinn annast jafnframt rekstur Lífeyrissjóðs starfsmanna Reykjavíkurborgar.

Sjóðfélagar og iðgjöld

Sjóðfélagar, þ.e. einstaklingar sem eiga réttindi í sjóðnum óháð því hvort þeir hafa greitt iðgjald á árinu eða þegið lífeyri, voru 115.894 í árslok 2021, samanborið við 110.466 í árslok 2020.

Alls greiddu að meðaltali 20.757 einstaklingar iðgjöld til sjóðsins (2020: 19.906) og skiptust þeir milli sjóðsdeilda sem hér segir:

Fjöldi	A deild	V deild	B deild	Samtals
2021	15.367	5.251	139	20.757
2020	14.814	4.930	162	19.906
Breyting	+3,7%	+6,5%	-14,4%	+4,3%

Iðgjöld án aukaframlaga námu 18.303 m.kr. á árinu 2021 (2020: 16.256 m.kr.). Þau skiptust milli sjóðsdeilda sem hér segir:

í m.kr.	A deild	V deild	B deild	Samtals
2021	13.994	4.188	120	18.303
2020	12.559	3.568	128	16.256
Breyting	+11,4%	+17,4%	-6,4%	+12,6%

Iðgjöld samtals námu 21.029 m.kr. á árinu 2021 (2020: 18.828 m.kr.). Þau skiptust milli sjóðsdeilda sem hér segir:

í m.kr.	A deild	V deild	B deild	Samtals
2021	14.227	4.257	2.544	21.029
2020	12.775	3.637	2.415	18.828
Breyting	+11,4%	+17,0%	+5,3%	+11,7%

Upplýsingar um fjölda sjóðfélaga og iðgjöld fyrir hvert réttindasafn í B deild má finna í deildaskiptu yfirliti reikningsins.

Lífeyrisþegar og lífeyrisgreiðslur

Að meðaltali fengu 10.022 einstaklingar greiddan lífeyri frá samtryggingadeildum sjóðsins á árinu 2021 (2020: 8.732) og skiptust þeir milli sjóðsdeilda sem hér segir:

Fjöldi	A deild	V deild	B deild	Samtals
2021	6.437	1.656	1.929	10.022
2020	5.500	1.384	1.848	8.732
Breyting	+17,0%	+19,7%	+4,4%	+14,8%

Greiddur lífeyrir nam 8.798 m.kr. á árinu 2021 (2020: 7.659 m.kr.). Hann skiptist milli sjóðsdeilda sem hér segir:

í m.kr.	A deild	V deild	B deild	Samtals
2021	4.886	486	3.426	8.798
2020	4.151	430	3.077	7.659
Breyting	+17,7%	+12,9%	+11,3%	+14,9%

Upplýsingar um fjölda lífeyrisþega og lífeyrisgreiðslur fyrir hvert réttindasafn í B deild má finna í deildaskiptu yfirliti reikningsins.

Fjárfestingatekjur og rekstrarkostnaður

Hreinar fjárfestingatekjur námu 42.493 m.kr. á árinu 2021 (2020: 28.128 m.kr.). Rekstrarkostnaður sjóðsins, þ.e. skrifstofu- og stjórnunarkostnaður, nam 589 m.kr. (2020: 560 m.kr.), sem jafngildir 0,2% af meðalstöðu eigna (2020: 0,2%).

Meðalfjöldi stöðugilda á árinu var 26,2 (2020: 25,7). Launagreiðslur voru alls 352 m.kr. (2020: 324 m.kr.) og launatengd gjöld 93 m.kr. (2020: 88 m.kr.). Orlofsskuldbinding var 49 m.kr. í árslok 2021 (2020: 42 m.kr.).

Skýrsla og áritun stjórnar og framkvæmdastjóra

Lán til sjóðfélaga

Virði sjóðfélagalána nam 36.402 m.kr. á árslok 2021 (2020: 34.644 m.kr.), sem jafngildir 11,0% af fjárfestingareign sjóðsins (2020: 12,4%).

Á árinu 2021 veitti sjóðurinn 412 ný lán til sjóðfélaga samtals að fjárhæð 10.564 m.kr. 2021 (2020: 880; 20.097 m.kr.). Uppgreiðslur á árinu voru alls 8.063 m.kr. (2020: 10.832 m.kr.). Í árslok voru 2.252 virk lán hjá sjóðnum (2020: 2.110).

Að vissum skilyrðum uppfylltum tengdum greiðsluerfiðleikum vegna Covid-19 veitti sjóðurinn tímabundin úrræði við innheimtu á greiðslum afborgana og vaxta. Lántakendur gátu sótt um frestun á greiðslum og að lánstíminn yrði lengdur. Sjá nánar í skýringu 47.

Heildareignir og hrein eign til greiðslu lífeyris

Heildareignir sjóðsins námu 342.407 m.kr. í árslok 2021 (2020: 289.891 m.kr.) og skiptust milli sjóðsdeilda sem hér segir:

í m.kr.	A deild	V deild	B deild	Samtals
2021	270.697	54.547	17.163	342.407
2020	229.287	44.420	16.184	289.891
Breyting	+18,1%	+22,8%	+6,1%	+18,1%

Hrein eign til greiðslu lífeyris nam 341.975 m.kr. í árslok 2021 (2020: 287.841 m.kr.) og skiptist milli sjóðsdeilda sem hér segir:

í m.kr.	A deild	V deild	B deild	Samtals
2021	270.469	54.501	17.005	341.975
2020	227.689	44.110	16.042	287.841
Breyting	+18,8%	+23,6%	+6,0%	+18,8%

Upplýsingar um heildareignir og hreina eign til greiðslu lífeyris fyrir hvert réttindasafn í B deild má finna í deildaskiptu yfirliti reikningsins.

Ávöxtun

Nafnávöxtun á árinu 2021 var 14,3% (2020: 10,8%) sem samsvarar 9,0% raunávöxtun (2020: 7,1%). Meðalraunávöxtun síðustu 5 ára var 6,5% og meðalraunávöxtun síðustu 10 ára var 5,4%. Nafnávöxtun skiptist á milli sjóðsdeilda sem hér segir:

Nafnávöxtun	A deild	V deild	B deild	Samtals
2021	14,4%	14,4%	11,8%	14,3%
2020	10,9%	10,9%	10,4%	10,8%
Breyting	+32,6%	+32,6%	+14,1%	+31,7%

Raunávöxtun skiptist á milli sjóðsdeilda sem hér segir:

Raunávöxtun	A deild	V deild	B deild	Samtals
2021	9,1%	9,1%	6,7%	9,0%
2020	7,1%	7,1%	6,6%	7,1%
Breyting	+28,0%	+28,0%	+0,2%	+26,7%

Vísitala neysluverðs til verðtryggingar hækkaði úr 489,3 í 513,0 eða um 4,8% á árinu 2021.

Tryggingafræðileg úttekt

Tryggingafræðileg úttekt er gerð sérstaklega fyrir hverja deild sjóðsins og undirliggjandi réttindasöfn. Við úttektina er miðað við að raunávöxtun eigna verði 3,5% á komandi árum. Nánari upplýsingar um tryggingafræðilega stöðu er að finna í sérstöku yfirliti fyrir hverja deild og réttindasafn fyrir sig og í skýringu 39.

Heildarskuldbinding og hlutfall heildareigna umfram heildarskuldbindingu skiptist á milli sjóðsdeilda sem hér segir:

í m.kr.	A deild	V deild	B deild	Samtals		
2021	-39.800	-8,0%	-9.176	-7,4%	-10.864	-15,9%
2021 m.v. eldri forsendur	6.637	+1,5%	4.171	+3,7%	-7.579	-11,7%
2020	-15.468	-3,8%	586	+0,6%	-10.248	-16,1%

Tryggingafræðileg staða A og V deildar versnar frá fyrra ári en forsendur eru mikið breyttar frá útreikningum síðasta árs. Ef reiknað er eftir sömu forsendum og á síðasta ári er veruleg bæting í mati frá fyrra ári sem rekja má til mjög góðrar ávöxtunar á árinu 2021.

Skýrsla og áritun stjórnar og framkvæmdastjóra

Fjármála- og efnahagsráðuneytið staðfesti þann 22. desember 2021 tillögur Félags íslenskra tryggingastærðfræðinga (FÍT) um breytingar á forsendum reiknigrunnis um lífslíkur. Breytingar á forsendum reiknigrunnisins eru að reikna lífslíkur út frá spám sem byggja á að meðalævi landsmanna haldi áfram að lengjast í stað þess að reikna lífslíkur út frá reynslu í fortíðinni. Því er gert ráð fyrir lengri lífslíkum sem eykur skuldbindingar lífeyrissjóða þar sem þeir greiða ellilífeyri til æviloka.

Allir lífeyrissjóðir verða að taka tillit til breyttra forsenda um lífslíkur fyrir tryggingafræðilega athugun ársins 2023. Í tryggingafræðilegri athugun fyrir árið 2021 hefur sjóðurinn innleitt nýjar forsendur fyrir allar deildir. Sjóðurinn mun grípa til mótvægisáðgerða fyrir A og V deild sjóðsins en ekki fyrir B deild sjóðsins þar sem réttindi eru tryggð af bakábyrgðaraðilum viðkomandi réttindasafns. Áðgerðir til að mæta auknum skuldbindingum vegna hækkandi lífaldurs verða kynntar á ársfundi sjóðsins í júní 2022.

Forsendur um mat á örorkutíðni A og V deildar hefur verið hækkað frá því sem var í athugun fyrri ára, þar sem aukning örorkuskuldbindinga hefur orðið umfram fyrri forsendur nú þrjú ár í röð.

Áhrif breyttra forsenda um lífslíkur og örorkulíkandi á áfallna stöðu sjóðsins eru sem hér segir:

í m.kr.	A deild	V deild	B deild
Nýjar forsendur	229.937	52.750	66.787
Eldri forsendur	213.265	47.865	63.576
Breyting	+7,8%	+10,2%	+5,1%

Tryggingafræðileg úttekt á lífeyrisaukasjóði A deildar

Við breytingu á A deild var innheimt framlag í lífeyrisaukasjóð frá launagreiðendum en lífeyrisaukasjóð er ætlað að standa undir jafnri ávinnslu réttinda. Sjóðurinn er hluti af hreinni eign A deildar og ávaxtast með sama hætti og aðrar eignir deildarinnar.

Til grundvallar færslum úr lífeyrisaukasjóði er árlega reiknuð breyting á skuldbindingu miðað við jöfn réttindi annars vegar og breytingu á skuldbindingu miðað við aldursháð réttindi hins vegar og er mismunurinn þar á milli framlag ársins. Tryggingafræðileg úttekt sem miðar við árslok 2021 sýnir að heildarstaða lífeyrisaukasjóðs var neikvæð um 21.788 m.kr. (2020: 8.630 m.kr.)

Í upphafi þegar lífeyrisaukasjóðurinn var reiknaður var hvorki gert ráð fyrir breytingum á töflum um lífslíkur eða örorku né launahækkunum í framtíðinni. Stjórnendur og tryggingastærðfræðingur sjóðsins bentu á þessa vankanta í reikniverki lífeyrisaukasjóðsins í aðdraganda lagabreytinganna. Frá gildistöku laganna má gera ráð fyrir að miðað við óbreyttar forsendur muni lífeyrisaukasjóður ekki standa undir jafnri ávinnslu réttinda eins og til stóð.

Á árinu 2022 verða gerðar frekari greiningar á stöðu skuldbindinga A deildar. Bæði er varðar réttindi vegna jafnrar ávinnslu í hópi lífeyrisþega og sjóðfélaga 60 ára og eldri. Þær greiningar verða í kjölfarið kynntar viðeigandi aðilum. Nánari upplýsingar eru í skýringu 41.

Stjórnarhættir

Stjórn og stjórnendur lífeyrissjóðsins hafa sett sér það markmið að hafa góða stjórnarhætti að leiðarljósi. Sjóðurinn hefur sett sér starfsreglur í samræmi við 51. gr. reglna um ársreikninga lífeyrissjóða nr. 335/2015. Við mótnun stjórnarháttanna hefur stjórn sjóðsins stuðst við leiðbeiningar sem fram koma í leiðbeiningum um stjórnarhætti fyrirtækja sem gefnar hafa verið út af Viðskiptaráði Íslands, Nasdaq Iceland og Samtökum atvinnulífsins.

Sjóðurinn fylgir leiðbeiningunum í meginatriðum en vikur þó að hluta frá þeim, einkum þar sem efnistöð eiga ekki við um lífeyrissjóði, til að mynda vegna atriða sem varða hluthafafundi og hluthafa.

Stjórn ber ábyrgð á starfsemi sjóðsins og sér til þess að skipulag hans og starfsemi sé jafnan í samræmi við ákvæði laga, reglugerða og samþykktar sjóðsins. Stjórn skipar þriggja manna endurskoðunarnefnd sem heyrir beint undir stjórn en hlutverk hennar er að aðstoða stjórn sjóðsins að uppfylla eftirlitsskyldur sínar í tengslum við endurskoðun reikningsskila, innra eftirlits, áhættustýringu. Frekari upplýsingar um stjórn, einstaka stjórnarmenn og stjórnarhætti er að finna í sérstakri yfirlýsingu stjórnar sem er birt í viðauka með ársreikningi og á heimasíðu sjóðsins.

Áhættustýring

Stjórn sjóðsins hefur skipað áhættunefnd sem er undirnefnd stjórnar. Hlutverk hennar er að vera ráðgefandi fyrir stjórn við mótnun áhættu- og áhættustýringastefnu, leggja mat á fyrirkomulag áhættustýringar og virkni hennar, yfirfara áhættuskýrslur og eigið áhættumat.

Áhættustefna og áhættuvilji sjóðsins var yfirfarin á árinu 2021 og var uppfærð stefna samþykkt af stjórn þann 15. nóvember 2021. Tilgangur með áhættustefnu er að tryggja að sjóðurinn hafi yfir að ráða tryggu eftirlitskerfi með áhættum í starfsemi sjóðsins. Stefnan byggir á skilgreiningu á áhættustýringu sem felst í leiðum til að greina, fylgjast með og takmarka áhættu í rekstri sjóðsins.

Áhætta í starfsemi er skilgreind til samræmis við lög nr. 129/1997 um skyldutryggingu lífeyrisréttinda og starfsemi lífeyrissjóða og reglugerð nr. 590/2017 um eftirlitskerfi með áhættu lífeyrissjóða. Nær áhættan bæði til atvika sem lúta að eignum og skuldbindingum sjóðsins sem og rekstrarlegum þáttum. Nánar er fjallað um áhættustýringu sjóðsins í skýringum 45-50.

Skýrsla og áritun stjórnar og framkvæmdastjóra

Ófjárhagsleg upplýsingagjöf

Lífeyrissjóðir teljast til eininga tengdum almannahagsmunum eins og hugtakið er skilgreint í lögum um ársreikninga nr. 3/2006, með síðari breytingum. Brú fylgir ákvæði í 66. gr. d liðar í lögum um ársreikninga þar sem fram kemur að í yfirliti með skýrslu stjórnar skuli, fylgja upplýsingar sem nauðsynlegar eru til að leggja mat á þróun, umfang, stöðu og áhrif sjóðsins í tengslum við umhverfis-, félags- og starfsmannamál. Þá skal gerð grein fyrir stefnu sjóðsins í mannréttindamálum og hvernig sjóðurinn spornar við spillingar- og mútumálum.

Ófjárhagslegar upplýsingar sem nauðsynlegar eru til að leggja mat á þróun, umfang, stöðu og áhrif sjóðsins í tengslum við umhverfismál, félagsmál og stjórnarhætti sem og stefnu sjóðsins í mannréttindamálum, mútu- og spillingamálum eru birtar í viðauka sem er hluti af ársreikningi sjóðsins. Þá gefur sjóðurinn út árs- og samfélagsskýrslu fyrir árið 2021 sem verður birt á heimasíðu sjóðsins í tilefni af ársfundi.

Þróun sjóðsins og framtíðarhorfur

Hlutverk sjóðsins verður sem fyrr að greiða lífeyri og ávaxta eignir innan ramma laga og fjárfestingarstefnu í þeim tilgangi að standa undir lífeyrisskuldbindingum. Óbein ábyrgð launagreiðenda er ekki lengur til staðar nema fyrir þá sjóðfélaga sem byrjaðir voru á lífeyri fyrir 1. júní 2017 og þeirra sem voru 60 ára eða eldri á sama tíma en réttindi þeirra eru ekki skert eða aukin þó svo til skerðingar eða réttindaaukningar komi hjá öðrum sjóðfélögum. Miðað við þróun fjármagnsmarkaða á undan förnum misserum verður það mikil áskorun fyrir sjóðinn að ná 3,5% raunávöxtun á eignir sínar til lengri tíma.

Óvissa vegna heimsfaraldurs Covid-19

Heimsfaraldur Covid-19 hafði viðtæk áhrif á starfsemi sjóðsins á árinu 2021. Samkomutakmarkanir leiddu til þess að afgreiðsla sjóðsins var lokuð stóran hluta af árinu og starfsfólk vann mikið í fjarvinnu á árinu.

Þrátt fyrir óvissu og áhrif heimsfaraldurs varð bati á íslenska efnahagslífinu en atvinnuleysi dróst verulega saman á árinu og fór úr 12,1% í desember 2020 í 4,9% í árslok 2021. Verg landsframleiðsla tók við sér á seinni hluta ársins og var aðallega drifinn áfram af innlendri eftirspurn, einkum einkaneyslu og atvinnuvegafjárfestingu. Útflutningur jókst einnig en á árinu heimsóttu 45% fleiri ferðamenn Ísland eftir mikla fækkun ferðamanna árið á undan. Ekki eru merki um að vanskil eða virðisrýrnun eigna sjóðsins hafa aukist á árinu sem megi rekja til heimsfaraldurs Covid-19.

Atburðir eftir lok reikningsárs

Engir atburðir sem gefa tilefni til leiðréttinga eða frekari upplýsingagjafar í ársreikningnum fyrir árið 2021 hafa komið upp eftir reikningsskiladag þessa ársreiknings.

Áhrif óvissu í ytra starfsumhverfi

Búast má við að efnahagsumsvif innanlands haldi áfram að aukast í kjölfar dvinandi áhrifa heimsfaraldursins, þó hægar heldur en árið 2021. Reikna má með að áfram dragi úr atvinnuleysi og að það verði komið á svipaðan stað í lok árs og það var fyrir heimsfaraldur Covid-19.

Innrás rússneskra stjórnvalda í Úkraínu og viðskiptaþvinganir gagnvart Rússum mun hafa talsverð áhrif á efnahagsþróun heimsins. Ísland er þó betur sett varðandi bein efnahagsáhrif en ymis önnur ríki og ólíklegt virðist að efnahagsbatinn sem hófst á síðasta ári snúist upp í samdrátt.

Áhrif stríðs eru og verða gríðarleg og mun óvissan sem ríkir velja bæði á þróun atakanna sjálfra og stöðunni sem uppi verður í Úkraínu, Rússlandi og Hvíta-Rússlandi að þeim loknum. Miklar sveiflur eru á viðskiptamörkuðum heimsins og hefur verð á margvíslegum hrávörum rokið upp enda eru Rússar og Úkraínumenn stórir útflytjendur slíkra vara. Hækkun á hrávöru og orku mun að öðru óbreyttu þrýsta verðbólgu upp á við.

Stjórn og framkvæmdastjóri Brúar lífeyrissjóðs starfsmanna sveitarfélaga staðfesta hér með ársreikning þennan með undirskrift sinni.

Reykjavík, 29. apríl 2022

Garðar Hilmarsson, formaður stjórnar

Benedikt Þór Valsson, varaformaður stjórnar

Sonja Ýr Þorbergsdóttir, stjórnarmaður

Halldóra Káradóttir, stjórnarmaður

Þorkell Heiðarsson, stjórnarmaður

Auður Kjartansdóttir, stjórnarmaður

Gerður Guðjónsdóttir, framkvæmdastjóri

Áritun óháðs endurskoðanda

Til stjórnar og sjóðfélaga Brúar lífeyrissjóðs starfsmanna sveitarfélaga

Áritun um endurskoðun ársreiknings

Álit

Við höfum endurskoðað ársreikning Brúar lífeyrissjóðs starfsmanna sveitarfélaga (hér eftir nefnt sjóðurinn) fyrir árið 2021. Ársreikningurinn hefur að geyma yfirlit yfir breytingar á hreinni eign til greiðslu lífeyris, efnahagsreikning, sjóðstremi, yfirlit um tryggingafræðilega stöðu, upplýsingar um mikilvægar reikningsskilaaðferðir og aðrar skýringar.

Það er álit okkar að ársreikningurinn gefi glögga mynd af fjárhagsstöðu sjóðsins 31. desember 2021 og afkomu hans og breytingu á handbæru fé á árinu 2021, í samræmi við lög um ársreikninga og reglur Fjármálaeftirlitsins um ársreikninga lífeyrissjóða.

Álitið er í samræmi við skýrslu okkar til endurskoðunarnefndar og stjórnar.

Grundvöllur álits

Við endurskoðuðum í samræmi við alþjóðlega endurskoðunarstaðla. Ábyrgð okkar samkvæmt stöðlunum er lýst frekar í kaflanum *Ábyrgð endurskoðanda á endurskoðun ársreikningsins* í árituninni. Við erum óháð sjóðnum í samræmi við gildandi siðareglur fyrir endurskoðendur. Við teljum að við höfum aflað nægilegra og viðeigandi endurskoðunargagna til að byggja álit okkar á.

Samkvæmt bestu vitund okkar og skilningi lýsum við yfir að við höfum ekki veitt neina óheimila þjónustu samkvæmt 1. mgr. 5. gr. reglugerðar Evrópuþingsins og ráðsins nr. 537/2014 og við erum óháð sjóðnum við endurskoðunina.

Við vorum fyrst kjörin endurskoðendur sjóðsins 18. september 2019 og höfum verið endurskoðendur sjóðsins samfelld síðan þá.

Lykilþættir endurskoðunar

Lykilþættir endurskoðunar eru þeir þættir, sem samkvæmt faglegu mati okkar, höfðu mest vægi við endurskoðun ársreikningsins. Við gefum ekki sérstakt álit á einstökum lykilþáttum en tókum á þeim við endurskoðun á ársreikningnum í heild og við ákvörðun um álit okkar á honum.

Lykilþáttur	Viðbrögð í endurskoðuninni
Tilvist og mat fjárfestinga Bókfært verð fjárfestinga nam 331.328 m.kr. eða 97% af heildareignum þann 31. desember 2021 (2020: 278.960 m.kr.). Vísað er til skýringa 6, 11-16 og 32-34 um fjárfestingar. Meðal fjárfestinga eru hlutabréf, hlutdeildarskírteini og skuldabréf. Sjóðurinn setur sér fjárfestingastefnu þar sem meðal annars er fjallað um samsetningu verðbréfa og vikið einstakra eignaflokka. Fjárfestingarnar eru að jafnaði í vörslu banka. Þar sem fjárfestingar eru verulegur hluti af eignum sjóðsins þá er það lykilþáttur í endurskoðun okkar að staðfesta að fjárfestingarnar séu til og í eigu sjóðsins. Fjárfestingarnar eru ýmist færðar á gangvirði, upphaflegri kaupkröfu eða samkvæmt virðisáðferð, þar sem breytur byggja á markaðsupplýsingum, ýmist beint eða óbeint og á mati stjórnenda. Vegna umfangs og mikilvægis fjárfestinga og að hluti þeirra er færður á matsvirði sem byggir meðal annars á mati stjórnenda þá er tilvist og mat þeirra lykilþáttur í endurskoðuninni.	Endurskoðunaraðgerðir okkar miðuðu að því að staðfesta tilvist og leggja mat á forsendur sem stjórnendur nota við útreikning á verðmæti óskráðra fjárfestinga. Í þeirri vinnu fólst meðal annars: <ul style="list-style-type: none">• Staðfesta tilvist og eignarhald fjárfestinga í árslok með ytri staðfestingum.• Staðfesta gengi á úrtaki skráðra verðbréfa með aðstoð gagnaveitna.• Meta aðferðir og útreikning stjórnenda sjóðsins á óskráðum fjárfestingum.• Skýringar í ársreikningi vegna fjárfestinga voru yfirfarnar.

Áritun óháðs endurskoðanda

Lykilþáttur	Viðbrögð í endurskoðuninni
<p>Mat á lífeyrisskuldbindingu</p> <p>Lífeyrisskuldbinding A deildar nam 500.037 m.kr. í árslok 2021 (2020: 405.841 m.kr.). Endurmetnar eignir umfram heildarskuldbindingar sjóðsins námu -39.800 m.kr. í árslok 2021 eða -8,0% af skuldbindingum (2020: -15.468 m.kr. eða -3,8% af skuldbindingum).</p> <p>Lífeyrisskuldbinding V deildar nam 124.575 m.kr. í árslok 2021 (2020: 95.410 m.kr.). Endurmetnar eignir umfram heildarskuldbindingar sjóðsins námu -9.176 m.kr. í árslok 2021 eða -7,4% af skuldbindingum (2020: 586 m.kr. eða 0,6% af skuldbindingum).</p> <p>Lífeyrisskuldbinding B deildar nam 68.328 m.kr. í árslok 2021 (2020: 63.583 m.kr.). Endurmetnar eignir umfram heildarskuldbindingar sjóðsins námu -10.864 m.kr. í árslok 2021 eða -15,9% af skuldbindingum að meðtöldum framtíðar endurgreiðslum launagreiðenda á greiddum lífeyri (2020: -10.248 m.kr. eða -16,1% af skuldbindingum).</p> <p>Lífeyrisskuldbindingar sjóðsins eru reiknaðar af óháðum tryggingastærðfræðingi.</p> <p>Vegna mikilvægis tryggingafræðilegrar stöðu sjóðsins er lífeyrisskuldbinding lyklatríði í endurskoðuninni. Vísað er í yfirlit um tryggingafræðilega stöðu A, V og B deildar og skýringa 39-40.</p>	<p>Endurskoðunaraðgerðir okkar miðuðu að því að leggja mat á þær forsendur sem tryggingastærðfræðingur notar við mat á lífeyrisskuldbindingu. Í þeirri vinnu fólst meðal annars:</p> <ul style="list-style-type: none">• Við lögðum mat á óháði og hæfni tryggingastærðfræðings.• Verklag við útreikninga var yfirfarið.• Við unnum greiningaraðgerðir á breytingu lífeyrisskuldbindingar á árinu með því að setja fram væntingar um breytingu ársins og bera saman við niðurstöðu tryggingastærðfræðings.• Farið var yfir verklag sjóðsins við endurútreikning tryggingafræðilegrar skuldbindingar og tryggingafræðilegt endurmat verðbréfa.• Við yfirfórum yfirlit um tryggingafræðilega stöðu og skýringu 39 í ársreikningi og staðfestum að framsetning væri í samræmi við reglur.

Aðrar upplýsingar í ársskýrslu

Stjórn og framkvæmdastjóri bera ábyrgð á öðrum upplýsingum. Aðrar upplýsingar eru ársskýrsla að undanskildum ársreikningi og áritun okkar á hann. Álit okkar á ársreikningnum nær ekki til annarra upplýsinga og við staðfestum þær ekki á neinn hátt.

Í tengslum við endurskoðun okkar á ársreikningnum ber okkur að lesa aðrar upplýsingar í ársskýrslu þegar þær liggja fyrir og meta hvort þær séu í verulegu ósamræmi við ársreikninginn eða aðra þekkingu sem við höfum aflað okkur við endurskoðunina eða virðast verulega rangar. Ef við, á grundvelli vinnu okkar, ályktum að verulegar rangfærslur séu í öðrum upplýsingum ber okkur að skýra frá því. Ársskýrslan liggur ekki fyrir við áritun okkar á ársreikninginn en við munum fá hana afhenta til yfirferðar áður en hún verður gefin út.

Ábyrgð stjórnar og framkvæmdastjóra á ársreikningnum

Stjórn og framkvæmdastjóri eru ábyrg fyrir gerð og glöggrri framsetningu ársreikningsins í samræmi við lög um ársreikninga og reglur Fjármálaeftirlitsins um ársreikninga lífeyrissjóða og fyrir því innra eftirliti sem þau telja nauðsynlegt til að gera þeim kleift að setja fram ársreikning sem er án verulegra annmarka, hvort sem er vegna sviksemi eða mistaka.

Við gerð ársreikningsins ber stjórn og framkvæmdastjóra að leggja mat á rekstrarhæfi sjóðsins og upplýsa, eftir því sem við á, um þætti er varða rekstrarhæfi og miða grundvöll reikningsskilanna við áframhaldandi rekstrarhæfi, nema þau ætli annað hvort að leysa sjóðinn upp eða hætta starfsemi hans, eða hafa engan annan raunhæfan kost en að gera það.

Stjórn og framkvæmdastjóri skulu hafa eftirlit með gerð og framsetningu ársreikningsins.

Áritun óháðs endurskoðanda

Ábyrgð endurskoðanda á endurskoðun ársreikningsins

Markmið okkar eru að öðlast hæfilega vissu um hvort ársreikningurinn í heild sé án verulegra annmarka, hvort sem er vegna sviksemi eða mistaka, og að gefa út áritun endurskoðanda sem inniheldur álit okkar. Í hæfilegri vissu felst áreiðanleiki en ekki trygging fyrir því að endurskoðun í samræmi við alþjóðlega endurskoðunarstaðla muni alltaf leiða í ljós verulega annmarka ef þeir eru fyrir hendi. Annmarkar geta komið fram vegna sviksemi eða mistaka og eru taldir verulegir ef þeir einir og sér eða samanlagt gætu haft áhrif á efnahagslegar ákvarðanir sem notendur ársreikningsins taka á grundvelli hans.

Við endurskoðun í samræmi við alþjóðlega endurskoðunarstaðla beitungu við ávallt faglegri dómgreind og viðhöfum faglega gagnrýni. Að auki:

- Greinum við og metum hættu á verulegri skekkju í ársreikningnum, hvort sem er vegna sviksemi eða mistaka, skipuleggjum og framkvæmum endurskoðunaraðgerðir til að bregðast við þeirri hættu og öflum endurskoðunargagna sem eru nægjanleg og viðeigandi til að byggja álit okkar á. Hættan á að uppgötva ekki verulega skekkju vegna sviksemi er meiri en að uppgötva ekki skekkju vegna mistaka, þar sem sviksemi getur falið í sér samsæri, fölsun, að einhverju sé viljandi sleppt, villandi framsetningu eða að farið sé framhjá innra eftirliti.
- Öflum við skilnings á innra eftirliti, sem varðar endurskoðunina, til að skipuleggja viðeigandi endurskoðunaraðgerðir, en ekki til að veita álit á virkni innra eftirlits sjóðsins.
- Metum við hvort reikningsskilnaðferðir og reikningshaldslegt mat stjórnenda og tengdar skýringar séu viðeigandi.
- Ályktum við um hvort notkun stjórnar og framkvæmdastjóra á forsendu reikningskilanna um rekstrarhæfi sé viðeigandi og metum, á grundvelli endurskoðunarinnar, hvort aðstæður séu til staðar sem valdið gætu verulegum vafa um rekstrarhæfi sjóðsins. Ef við teljum að verulegur vafi leiki á rekstrarhæfi ber okkur, í áritun okkar, að vekja sérstaka athygli á viðeigandi skýringum ársreikningsins eða, ef slíkar skýringar eru ófullnægjandi, að víkja frá fyrirvaralausri áritun. Niðurstaða okkar byggir á endurskoðunargögnum sem aflað er fram að dagsetningu áritunar okkar. Samt sem áður geta atburðir eða aðstæður í framtíðinni gert sjóðinn órekstrarhæfan.
- Metum við framsetningu, uppbyggingu og innihald ársreikningsins í heild, að meðtöldum skýringum, og hvort ársreikningurinn gefi glögga mynd af undirliggjandi viðskiptum og atburðum.

Við upplýsum stjórn og endurskoðunarnefnd meðal annars um áætlað umfang og tímasetningar endurskoðunarinnar og veruleg atriði sem upp kunna að koma í endurskoðun okkar, þar á meðal verulega annmarka á innra eftirliti.

Við lýsum því einnig yfir við stjórn og endurskoðunarnefnd að við höfum uppfyllt skyldur siðareglna um óhæði og upplýsum um tengsl eða önnur atriði sem gætu mögulega talist hafa áhrif á óhæði okkar og þegar við á, til hvaða varnaraðgerða við höfum gripið.

Af þeim atriðum sem við höfum upplýst stjórn og endurskoðunarnefnd um, leggjum við mat á hvaða þættir höfðu mesta þýðingu við endurskoðun ársreikningsins og eru því lykilþættir endurskoðunarinnar. Við lýsum þessum þáttum í áritun okkar nema lög og reglur útiloki að upplýst sé um þá eða, við einstakar mjög sjaldgæfar kringumstæður, þegar við metum að ekki skuli upplýsa um lykilþátt þar sem neikvæðar afleiðingar þess eru taldar vega þyngra en almennir hagsmunir af birtingu slíkra upplýsinga.

Staðfesting vegna annarra ákvæða laga

Í samræmi við ákvæði 2. mgr. 104 gr. laga nr. 3/2006 um ársreikninga staðfestum við samkvæmt okkar bestu vitund að í skýrslu stjórnar sem fylgir þessum ársreikningi eru veittar þær upplýsingar sem þar ber að veita í samræmi við lög um ársreikninga og koma ekki fram í skýringum.

Hrafnhildur Helgadóttir, endurskoðandi, ber ábyrgð á endurskoðun ársreikningsins og þessari áritun.

Reykjavík, 29. apríl 2022

KPMG ehf.

Hrafnhildur Helgadóttir
löggiltur endurskoðandi

Sæmundur Valdimarsson
löggiltur endurskoðandi

Yfirlit um breytingu á hreinni eign til greiðslu lífeyris árið 2021

	Skýring	2021	2020
Iðgjöld	7		
Iðgjöld sjóðfélaga		4.882.526	4.337.034
Iðgjöld launagreiðenda		13.413.593	11.917.856
Réttindaflutningur og endurgreiðslur		6.407	839
		<u>18.302.526</u>	<u>16.255.728</u>
Sérstök aukaframlög	23, 41	2.726.089	2.572.443
Iðgjöld samtals		<u>21.028.614</u>	<u>18.828.171</u>
Lífeyrir			
Heildarfjárhæð lífeyris	24	(8.673.409)	(7.544.825)
Framlag til starfsendurhæfingarsjóðs		(116.173)	(105.477)
Beinn kostnaður vegna örorkulífeyris		(8.495)	(8.325)
Lífeyrir samtals		<u>(8.798.077)</u>	<u>(7.658.627)</u>
Hreinar fjárfestingatekjur	8		
Hreinar tekjur af eignarhlutum í félögum og sjóðum	25-26	31.303.011	16.961.766
Hreinar tekjur af skuldabréfum	27	11.114.896	11.050.438
Vaxtatekjur af bundnum bankainnstæðum		25.314	39.517
Aðrar fjárfestingatekjur:			
Vaxtatekjur af handbæru fé		125.319	152.755
Vaxtatekjur af iðgjöldum og öðrum kröfum		5.934	1.890
Fjárfestingagjöld	9, 28	(81.314)	(78.732)
Hreinar fjárfestingatekjur samtals		<u>42.493.159</u>	<u>28.127.635</u>
Rekstrarkostnaður	10		
Skrifstofu- og stjórnunarkostnaður	29	(589.196)	(559.667)
Rekstrarkostnaður samtals		<u>(589.196)</u>	<u>(559.667)</u>
Breyting á hreinni eign til greiðslu lífeyris		54.134.500	38.737.511
Hrein eign frá fyrra ári		287.840.856	249.103.345
Hrein eign til greiðslu lífeyris í lok árs		<u>341.975.357</u>	<u>287.840.856</u>

Efnahagsreikningur 31. desember 2021

	<u>Skýring</u>	<u>31.12.2021</u>	<u>31.12.2020</u>
Eignir			
Fjárfestingar	34, 43, 44		
Eignarhlutir í félögum og sjóðum	13, 26, 32	158.184.791	104.488.392
Skuldabréf	14, 33	173.143.684	172.469.568
Bundnar bankainnstæður	15	0	2.002.428
Fjárfestingar samtals		<u>331.328.475</u>	<u>278.960.388</u>
Kröfur	17		
Kröfur á launagreiðendur		1.423.172	1.303.882
Aðrar kröfur		261.728	296.301
Kröfur samtals	35	<u>1.684.900</u>	<u>1.600.183</u>
Ýmsar eignir			
Óefnislegar eignir	18, 36	89.436	128.888
Varanlegir rekstrarfjármunir	19, 37	134.145	137.346
Handbært fé	20	9.170.244	9.064.189
Ýmsar eignir samtals		<u>9.393.825</u>	<u>9.330.422</u>
Eignir samtals		<u><u>342.407.200</u></u>	<u><u>289.890.994</u></u>
Skuldir			
Áfallinn kostnaður og fyrirframminnheimtar tekjur		15.736	22.992
Aðrar skuldir	38	416.107	2.027.146
Skuldir samtals		<u>431.843</u>	<u>2.050.137</u>
Hrein eign til greiðslu lífeyris		<u><u>341.975.357</u></u>	<u><u>287.840.856</u></u>
Skuldbindingar utan efnahags	42		
Áhættustýring	45-50		

Sjóðstreymi ársins 2021

	Skýring	2021	2020
Inngreiðslur			
Iðgjöld		20.909.324	18.656.541
Innborgaðar vaxtatekjur af handbæru fé og kröfum		7.324	23.696
Aðrar inngreiðslur		263.566	1.845.393
Inngreiðslur samtals		<u>21.180.214</u>	<u>20.525.631</u>
Útgreiðslur			
Lífeyrir		(8.798.077)	(7.658.627)
Rekstrarkostnaður		(589.196)	(559.667)
Fjárfesting í rekstrarfjármunum		(19.542)	(36.736)
Aðrar útgreiðslur		(1.866.406)	(138.858)
Útgreiðslur samtals		<u>(11.273.222)</u>	<u>(8.393.888)</u>
Nýtt ráðstöfunarfé til fjárfestinga		<u>9.906.992</u>	<u>12.131.743</u>
Fjárfestingahreyfingar			
Innborgaðar tekjur af eignarhlutum í félögum og sjóðum		761.880	846.880
Keyptir eignarhlutir í félögum og sjóðum		(35.417.047)	(37.872.232)
Seldir eignarhlutir í félögum og sjóðum		12.261.779	22.444.802
Afborganir höfuðstóls og vaxta skuldabréfa		25.590.325	24.641.594
Keypt skuldabréf		(15.149.545)	(22.693.302)
Bundin innlán		2.027.742	2.050.311
Fjárfestingahreyfingar samtals		<u>(9.924.866)</u>	<u>(10.581.946)</u>
(Lækkun)/hækkun á handbæru fé		(17.874)	1.549.796
Gengismunur af handbæru fé		123.929	130.949
Handbært fé í upphafi árs		9.064.189	7.383.444
Handbært fé í lok árs		<u><u>9.170.244</u></u>	<u><u>9.064.189</u></u>

Yfirlit um tryggingafræðilega stöðu 31. desember 2021

B deild - Án framtíðar endurgreiðslu launagreiðenda á greiddum lífeyri:

	Skýring	31.12.2021		
		Áfallið	Framtíðar	Samtals
Eignir				
Hrein eign til greiðslu lífeyris		17.004.784		17.004.784
Mismunur á bókfærðu verði og núvirði skuldabréfa		(1.183.573)		(1.183.573)
Núvirði framtíðariðgjalda			549.893	549.893
Eignir samtals		15.821.211	549.893	16.371.103
Skuldbindingar				
Ellilífeyrir		55.827.578	1.241.392	57.068.970
Örorkulífeyrir		599.401	5.444	604.845
Makalífeyrir		8.722.258	242.897	8.965.155
Barnalífeyrir		1.070	667	1.737
Núvirði framtíðarfjárfestingarkostnaðar		1.636.623	50.907	1.687.530
Skuldbindingar samtals		66.786.930	1.541.306	68.328.236
Eignir umfram skuldbindingar		(50.965.719)	(991.414)	(51.957.133)
Í hlutfalli af skuldbindingum í árslok 2021		-76,3%	-64,3%	-76,0%
Í hlutfalli af skuldbindingum í ársbyrjun 2021		-76,3%	-62,1%	-75,9%

	Skýring	31.12.2020		
		Áfallið	Framtíðar	Samtals
Eignir				
Hrein eign til greiðslu lífeyris		16.041.652		16.041.652
Mismunur á bókfærðu verði og núvirði skuldabréfa		(1.197.011)		(1.197.011)
Mismunur á bókfærðu verði og matsverði skráðra hlutabréfa		(227.477)		(227.477)
Núvirði framtíðariðgjalda			697.323	697.323
Eignir samtals		14.617.164	697.323	15.314.487
Skuldbindingar				
Ellilífeyrir		50.832.144	1.465.173	52.297.317
Örorkulífeyrir		612.732	8.383	621.116
Makalífeyrir		8.630.955	298.294	8.929.248
Barnalífeyrir		1.396	844	2.240
Núvirði framtíðarrekkstrarkostnaðar		1.665.021	67.883	1.732.904
Skuldbindingar samtals		61.742.248	1.840.577	63.582.825
Eignir umfram skuldbindingar		(47.125.084)	(1.143.255)	(48.268.338)
Í hlutfalli af skuldbindingum í árslok 2020		-76,3%	-62,1%	-75,9%
Í hlutfalli af skuldbindingum í ársbyrjun 2020		-75,9%	-62,4%	-75,4%

Yfirlit um tryggingafræðilega stöðu 31. desember 2021

B deild - Með framtíðar endurgreiðslu launagreiðenda á greiddum lífeyri sbr. samþykktir sjóðsins:

	Skýring	31.12.2021	
		Áfallið	Framtíðar
Eignir			Samtals
Hrein eign til greiðslu lífeyris		17.004.784	17.004.784
Mismunur á bókfærðu verði og núvirði skuldabréfa		(1.183.573)	(1.183.573)
Núvirði framtíðariðgjalda			549.893
Hluti launagreiðenda í lífeyrisgreiðslum (viðbótariðgjald)			41.093.116
Eignir samtals		15.821.211	41.643.009
Skuldbindingar			
Ellilífeyrir		55.827.578	1.241.392
Örorkulífeyrir		599.401	5.444
Makalífeyrir		8.722.258	242.897
Barnalífeyrir		1.070	667
Núvirði framtíðarrekstrarkostnaðar		1.636.623	50.907
Skuldbindingar samtals		66.786.930	1.541.306
Eignir umfram skuldbindingar	39	(50.965.719)	40.101.702
Í hlutfalli af skuldbindingum í árslok 2021		-76,3%	2601,8%
Í hlutfalli af skuldbindingum í ársbyrjun 2021		-76,3%	2003,6%
Ef ekki er tekið tillit til framlags launagreiðenda vegna lífeyrisgreiðslna verður staðan eftirfarandi:			
Eignir umfram skuldbindingar		(50.965.719)	(991.414)
Í hlutfalli af skuldbindingum í árslok 2021		-76,3%	-64,3%
Í hlutfalli af skuldbindingum í ársbyrjun 2021		-76,3%	-62,1%

	Skýring	31.12.2020	
		Áfallið	Framtíðar
Eignir			Samtals
Hrein eign til greiðslu lífeyris		16.041.652	16.041.652
Mismunur á bókfærðu verði og núvirði skuldabréfa		(1.197.011)	(1.197.011)
Mismunur á bókfærðu verði og matsverði skráðra hlutabréfa		(227.477)	(227.477)
Núvirði framtíðariðgjalda			697.323
Hluti launagreiðenda í lífeyrisgreiðslum (viðbótariðgjald)			38.020.743
Eignir samtals		14.617.164	38.718.066
Skuldbindingar			
Ellilífeyrir		50.832.144	1.465.173
Örorkulífeyrir		612.732	8.383
Makalífeyrir		8.630.955	298.294
Barnalífeyrir		1.396	844
Núvirði framtíðarrekstrarkostnaðar		1.665.021	67.883
Skuldbindingar samtals		61.742.248	1.840.577
Eignir umfram skuldbindingar	39	(47.125.084)	36.877.488
Í hlutfalli af skuldbindingum í árslok 2020		-76,3%	2003,6%
Í hlutfalli af skuldbindingum í ársbyrjun 2020		-75,9%	1576,9%
Ef ekki er tekið tillit til framlags launagreiðenda vegna lífeyrisgreiðslna verður staðan eftirfarandi:			
Eignir umfram skuldbindingar		(47.125.084)	(1.143.255)
Í hlutfalli af skuldbindingum í árslok 2020		-76,3%	-62,1%
Í hlutfalli af skuldbindingum í ársbyrjun 2020		-75,9%	-62,4%

Yfirlit yfir tryggingafræðilega stöðu réttindasafna B deildar er að finna aftar í reikningnum sem deildaskipt yfirlit tryggingafræðilegrar stöðu á bls. 42-54.

Skýringar

Starfsemi

1. Almenn

Brú lífeyrissjóður starfsmanna sveitarfélaga (Brú eða sjóðurinn) var stofnaður 28. júlí 1998 með samningi BHM, BSRB og KÍ fyrir hönd hlutaðeigandi aðildarfélaga og Sambands íslenskra sveitarfélaga fyrir hönd sveitarfélaga landsins. Samningurinn fól einnig í sér kjarasamning milli þessara félaga þar sem samið var um skylduáðild félagsmanna þeirra að Brú.

Aðsetur sjóðsins er að Sigtúni 42, 105 Reykjavík. Ársreikningurinn var samþykktur á stjórnarfundum þann 29. apríl 2022.

2. Sjóðfélagar

Sjóðurinn starfar samkvæmt lögum nr. 129/1997 um skyldutryggingu lífeyrisréttinda og starfsemi lífeyrissjóða og hefur til þess starfsleyfi sem gefið var út 8. desember 1998. Sjóðurinn rekur þrjár samtryggingardeildir, A, V og B.

A deild

Breyting varð á réttindaöflun sjóðfélaga í A deild frá 1. júní 2017 vegna breytinga á lögum um Lífeyrissjóð starfsmanna ríkisins sem hafði áhrif A deild sjóðsins. Frá þeim tíma hefur ávinnsla réttinda í deildinni verið aldurstengd. Réttindi sjóðfélaga ráðast því af iðgjöldum, ávöxtun þeirra og aldri sjóðfélaga við innborgun. Fram til 1. júní 2017 var ávinnsla réttindanna jöfn og því óháð aldri. Iðgjald í deildina er nú 15,5% þar sem sjóðfélagi greiðir 4% en launagreiðandi greiðir mótframlag sem nemur 11,5%. Sjá nánari umfjöllun í skýringum 40 og 41.

Deildin veitir rétt til elli-, örorku-, maka- og barnalífeyris. Miðað er við að taka ellilífeyris hefjist við 67 ára aldur en getur hafist bæði fyrr eða við 60 ára aldur og seinna eða við 80 ára aldur. Bæði flýting og frestun á töku lífeyris hafa áhrif á fjárhæð lífeyris, við flýtingu lækkar lífeyrisgreiðsla á mánuði en við frestun hækkar hún.

Deildin er aðeins opin 16-70 ára starfsmönnum sveitarfélaga, stofnana, fyrirtækja og samlaga þeirra. Ráðning er samkvæmt kjarasamningi milli aðildarfélaga BSRB, Bandalags háskólanna eða Kennarasambands Íslands annars vegar og sveitarfélaga, stofnana, fyrirtækja eða samlaga þeirra hins vegar.

V deild

Ávinnsla réttinda í V deild er aldurstengd. Iðgjald ræðst af kjara- og ráðningarsamningi og er lágmarks iðgjald 12% þar sem sjóðfélagi greiðir 4% og launagreiðandi greiðir mótframlag sem er 8%. Mótframlag launagreiðanda starfsmanna aðildarfélaga sjóðsins er 11,5% samkvæmt kjarasamningi og getur sjóðfélagi því ráðstafað 3,5% af mótframlaginu í séreignarsparnað. Réttindi sjóðfélaga ráðast af iðgjöldum, ávöxtun þeirra og aldri sjóðfélaga við innborgun.

Deildin veitir rétt til elli-, örorku-, maka- og barnalífeyris. Miðað er við að taka ellilífeyris hefjist við 67 ára aldur en getur hafist bæði fyrr eða við 60 ára aldur og seinna eða við 80 ára aldur. Bæði flýting og frestun á töku lífeyris hafa áhrif á fjárhæð lífeyris, við flýtingu lækkar lífeyrisgreiðsla á mánuði en við frestun hækkar hún.

Deildin er opin þeim sem starfa hjá sveitarfélögum eða stofnunum þeirra og þeim sem ekki eiga skylduáðild að öðrum lífeyrissjóð.

B deild

B deild hefur verið starfrækt frá 1. júlí 2013 með sameiningu fimm lífeyrissjóða, þ.e. Lífeyrissjóður Akraneskaupstaðar (LA), Eftirlaunasjóður starfsmanna Hafnarfjarðarkaupstaðar (Esh), Lífeyrissjóður starfsmanna Húsvíkarkaupstaðar (Lsh), Lífeyrissjóður Neskaupsstaðar (LN) og Lífeyrissjóður starfsmanna Vestmannaeyjabæjar (LV). Þann 1. janúar 2017 bættist Eftirlaunasjóður Reykjanesbæjar (ER) við deildina og Lífeyrissjóður starfsmanna Kópavogsbæjar (LSK) frá og með 1. janúar 2018. Sjóðum þessum var lokað fyrir nýjum sjóðfélögum þann 1. júlí 1998 með lögum nr. 129/1997 og koma þar af leiðandi engir nýir sjóðfélagar í B deild.

Réttindi og réttindaávinnsla sjóðfélaga er óbreytt eftir sameiningu. Skuldbindingum hvers launagreiðanda er haldið aðgreindum og sérstök tryggingafræðileg athugun gerð á hverju þessara réttindasafna. Bakábyrgð viðkomandi sveitarfélaga er óbreytt, en eignasöfn sjóðanna voru sameinuð í eitt sameiginlegt eignasafn og gilda sérstök ákvæði í samþykktum um útreikninga á hlutdeild hvers réttindasafns.

Sjóðir þessir veita svokölluð hlutfallsréttindi, þ.e. ávinnsla réttinda miðað við fullt starf í heilt ár nemur 2% af loka dagvinnulaunum í starfi.

Reikningsskilaaðferðir

3. Grundvöllur reikningsskilanna

Ársreikningurinn er gerður í samræmi við lög nr. 3/2006 um ársreikninga, lög nr. 129/1997 um skyldutryggingu lífeyrisréttinda og starfsemi lífeyrissjóða og reglur Fjármálaeftirlitsins nr. 335/2015 um ársreikninga lífeyrissjóða. Ársreikningurinn er gerður í íslenskum krónum, sem er bæði starfsrækslu- og framsetningargjaldmiðill lífeyrissjóðsins. Fjárhæðir eru birtar í þúsundum króna nema annað sé tilgreint sérstaklega.

4. Framsetning tryggingafræðilegrar stöðu

Í reglum Fjármálaeftirlitsins nr. 335/2015 um ársreikninga lífeyrissjóða er fyrirmynd að yfirliti um tryggingafræðilega stöðu. Í ársreikningnum eru yfirlit fyrir A, V og B deildir sjóðsins gerð í samræmi við reglurnar. Að auki er birt viðbótaryfirlit um tryggingafræðilega stöðu B deildar sjóðsins þar sem við yfirlitið er bætt framtíðar endurgreiðslum launagreiðenda á greiddum lífeyri deildarinnar sem er viðbótariðgjald þessara aðila til deildarinnar. Þessi framsetning yfirlitsins er í samræmi við samþykktir sjóðsins um slíkar endurgreiðslur, yfirlit um tryggingafræðilega stöðu deildarinnar sem birt hafa verið í ársreikningum síðustu ára og gefur að mati stjórnar gleggri mynd af stöðu deildarinnar.

Þeir 7 lífeyrissjóðir sem hafa sameinast í B deild Brúar nutu bakábyrgðar sveitarfélags. Eftir sameiningu bera sveitarfélögin hvert um sig áfram bakábyrgð á sínu réttindasafni. Auk iðgjaldgreiðslna greiða þessi sveitarfélög og viðkomandi stofnanir þeirra tiltekið framlag sem er hlutfall af greiddum lífeyri til sjóðsins í hverjum mánuði. Stjórn sjóðsins telur að með því að taka tillit til þessa framtíðar framlags gefi það gleggri mynd af tryggingafræðilegri stöðu hvers réttindasafns í B deild.

Skýringar

Í lok árs var gerð breyting á reglum Fjármálaeftirlitsins nr. 335/2015 um ársreikninga lífeyrissjóða er varðar framsetningu á tryggingafræðilegri athugun. Núvirði framtíðarrekstrarkostnaðar telst nú til skuldbindinga sem að áður var til frádráttar eignum. Hefur þessi breyting áhrif á reiknað hlutfall eigna umfram skuldbindingar. Samanburðartölum hefur verið breytt til samræmis nema að annað sé tilgreint.

5. Skipting deilda

Eignum A og V deilda sjóðsins er stýrt eins og um eina deild væri að ræða og hafa þær sameiginlega fjárfestingastefnu og eignastýringu. B deild hefur eitt eignasafn og eina fjárfestingastefnu en haldið er utan um hvert réttindasafn fyrir sig. Við gerð ársreikningsins er fjárfestingaeignum og fjárfestingatekjum skipt á réttindasöfn miðað við hreina eign í ársbyrjun, innborguð iðgjöld og greiddan lífeyri á árinu.

6. Mat og ákvarðanir

Gerð ársreiknings krefst þess að stjórnendur taki ákvarðanir, meti og gefi sér forsendur sem hafa áhrif á beitingu reikningskilaaðferða og birtar fjárhæðir eigna, skulda, tekna og gjalda. Endanlegt verðmat eigna kann að verða frábrugðið þessu mati.

Mat og forsendur eru endurskoðaðar reglulega og eru áhrifin af breytingum færð á því tímabili sem breyting er gerð.

Stjórnendur hafa gefið sér forsendur um og lagt reikningshaldslegt mat á eftirfarandi liði sem hafa veruleg áhrif á ársreikning sjóðsins:

- Gangvirði óskráðra fjárfestinga.
- Tryggingafræðileg staða, sjá yfirlit yfir tryggingafræðilega stöðu og skýringu 39.

7. Iðgjöld

Iðgjöld eru færð til tekna þegar skilgreinar hafa borist sjóðnum, óháð því hvort þau eru greidd eða ekki. Ógreidd iðgjöld í árslok eru færð til eignar sem krafa á launagreiðendur. Sérstök aukaframlög er hlutdeild launagreiðenda sem eru innheimt samkvæmt samþykktum sjóðsins. Framlag ríkisins til jöfnunar á örorkubyrði er hluti af tryggingagjaldi vegna launa og rennur til lækkunar og jöfnunar á örorkubyrði lífeyrissjóðanna.

8. Hreinar fjárfestingatekjur

Undir hreinar fjárfestingatekjur færast fjárfestingatekjur að frádragnum fjárfestingagjöldum.

Viðskipti í erlendum myntum eru umreiknuð yfir í íslenskar krónur á gengi viðskiptadags. Gengismunur sem myndast við greiðslu og innheimtu krafna er færður í yfirlit um breytingu á hreinni eign sem og áfallinn gengismunur á eignir í árslok.

a) Hreinar tekjur af eignarhlutum í félögum og sjóðum

Þessi liður samanstendur af tekjum af fjárfestingum sjóðsins í hlutabréfum og hlutdeildarskírteinum, að frádragnum gjöldum vegna slíkra fjárfestinga annarra en gjalda sem skýrt er frá í skýringu 28 um fjárfestingagjöld. Undir þennan lið falla arðgreiðslur, söluhagnaður og sölutap sem og breytingar á gangvirði. Arðstekjur eru tekjufærðar þegar greiðsla liggur fyrir. Í skýringu 26 má sjá hreinar fjárfestingatekjur af 20 stærstu fjárfestingum sjóðsins í félögum og sjóðum.

b) Hreinar tekjur af skuldabréfum

Þessi liður samanstendur af tekjum af fjárfestingum sjóðsins í skuldabréfum, að frádragnum gjöldum vegna slíkra fjárfestinga annarra en gjalda sem skýrt er frá í skýringu 28 um fjárfestingagjöld. Hér eru færðar vaxtatekjur, verðbætur og lántökuþóknar af skuldabréfum, hagnaður og tap af sölu skuldabréfa, breytingar á gangvirði til hækkunar og lækkunar og hliðstæðar tekjur og gjöld. Hér undir er einnig færð varúðarniðurfærsla skuldabréfa vegna tapshættu á reikningskiladegi.

c) Aðrar fjárfestingatekjur

Undir liðinn aðrar fjárfestingatekjur falla m.a. vaxtatekjur af handbæru fé og tekjur af fullnustueignum lífeyrissjóðsins.

d) Fjárfestingagjöld

Fjárfestingagjöld samstanda aðallega af gjöldum og þóknunum til fjármálafyrirtækja og sjóða vegna umsýslu og stjórnunar á fjárfestingum sjóðsins.

9. Þóknarir til fjármálafyrirtækja

Þóknarir til fjármálafyrirtækja skiptast í beinar þóknarir, sem greiddar eru samkvæmt samningum eða gjaldskrá, og óbeinar þóknarir sem koma fram í gengismun í viðskiptum eða vaxtatekjum.

Beinar þóknarir skiptast í:

- Eignastýringarþóknarir, sem almennt reiknast sem hlutfall af eignum í stýringu og eru mismunandi milli þjónustuaðila.
- Vörsluþóknarir, sem almennt reiknast af virði eignasafns hverju sinni og eru mismunandi milli vörsluaðila.
- Viðskiptaþóknarir vegna beinna viðskipta, sem almennt reiknast sem hlutfall af viðskiptum hverju sinni.

10. Rekstrarkostnaður

Allur skrifstofu- og stjórnunarkostnaður lífeyrissjóðsins fellur undir rekstrarkostnað, þ.m.t. launakostnaður starfsmanna og stjórnar sjóðsins. Kostnaðurinn er færður til gjalda þegar hann fellur til.

11. Fjárfestingar

Fjárfestingar eru fjármálagerningar samkvæmt skilgreiningu laga um verðbréfavíðskipti nr. 108/2007. Fjárfestingar sjóðsins samstanda af eignarhlutum í félögum og sjóðum, skuldabréfum og bundnum bankainnstæðum.

Stjórnendur ákvarða flokkun fjárfestinga þegar þær eru færðar í upphafi og endurmeta þessa flokkun á hverjum reikningskiladegi.

Nánari umfjöllun um reikningskilaaðferðir sem snúa að fjárfestingum er að finna í skýringum 12-16.

Skýringar

12. Mat fjárfestinga

Fjármálagerningar, aðrir en útlán og skuldabréf sem haldið er til gjalddaga, eru metnir á gangvirði í samræmi við settar reikningskilareglur. Útlán og skuldabréfaeign sem sjóðurinn ætlar að halda til gjalddaga eru færð á afskrifuðu kostnaðarverði miðað við upphaflega ávöxtunarkröfu og aðferð virkra vaxta.

Gangvirði fjármálagerninga sem skráðir eru á skipulegum verðbréfamarkaði er markaðsverð í árslok en gangvirði annarra fjárfestinga (óskráðra) í þessum flokki byggist á verðmatsaðferðum sem lýst er í skýringu 44. Í þeirri skýringu eru jafnframt upplýsingar um stigskiptingu gangvirðis samkvæmt verðmatsaðferðum.

13. Eignarhlutir í félögum og sjóðum

Eignarhlutir í félögum og sjóðum eru hlutabréf og hlutdeildarskírteini verðbréfasjóða. Þessi flokkur fjárfestinga er færður á gangvirði.

14. Skuldabréf

Undir liðinn skuldabréf eru færð öll skuldabréf, bæði verðbréf sem eru á afskrifuðu kostnaðarverði og gangvirði. Undir þennan flokk falla jafnframt útlán. Skuldabréf og útlán eru færð með áföllnum vöxtum, verðbótum og gengismun í árslok. Verðbætur miðast við viðeigandi vísitölu næsta mánaðar eftir lok reikningsárs. Í skýringu 33 er gerð nánari grein fyrir skiptingu skuldabréfa eftir reikningshaldslegri meðhöndlun.

15. Bundnar bankainnstæður

Undir bundnar bankainnstæður eru færð innlán í bönkum og sparisjóðum sem bundin eru til lengri tíma en þriggja mánaða en sjóðurinn horfir á þessar bankainnstæður sem fjárfestingu en ekki sem handbært fé.

16. Niðurfærsla skuldabréfa og útlána

Við mat á útlánnum og skuldabréfum sem færð eru á afskrifuðu kostnaðarverði er tekið tillit til þeirrar tapsáhættu sem kann að vera fyrir hendi á reikningskiladegi í samræmi við settar reikningskilareglur. Varúðarframlög vegna tapsáhættu eru færð á niðurfærslureikning sem dreginn er frá stöðu skuldabréfa og útlána til sjóðfélaga í árslok.

17. Kröfur

Kröfur eru færðar á gangvirði við upphaflega skráningu í bókhald. Á hverjum reikningskiladegi eru kröfur metnar með hliðsjón af tapsáhættu og færð í afskriftarreikning samkvæmt niðurstöðu slíks mats. Afskriftin er dregin frá viðkomandi lið í efnahagsreikningi og gjaldfærð sem önnur gjöld í yfirliti um breytingu á hreinni eign til greiðslu lífeyris.

18. Óefnislegar eignir

Óefnislegar eignir eru rekstrarfjármunir sem ekki er hægt að leggja hönd á t.d. hugbúnaður. Óefnislegar eignir eru færðar á kostnaðarverði að frádregnum afskriftum. Afskriftir eru reiknaðar sem fastur árlegur hundraðshluti af kostnaðarverði og greinast sem hér segir:

	2021	2020
Hugbúnaður	20,0%	20,0%

19. Varanlegir rekstrarfjármunir

Varanlegir rekstrarfjármunir eru rekstrarfjármunir og efnislegar eignir, t.d. fasteignir, innbú og tölvubúnaður, sem sjóðurinn notar fyrir eigin starfsemi. Varanlegir rekstrarfjármunir eru færðir á kostnaðarverði að frádregnum afskriftum. Afskriftir eru reiknaðar sem fastur árlegur hundraðshluti af kostnaðarverði og greinast sem hér segir:

	2021	2020
Fasteign	2,0%	2,0%
Lausafé	25,0%	25,0%

20. Handbært fé

Handbært fé samanstendur af óbundnum bankainnstæðum í íslenskum krónum og erlendum gjaldmiðlum. Handbært fé og jafngildi þess eru færð í efnahagsreikning á kostnaðarverði.

21. Skuldir

Skuldir eru færðar á nafnverði að teknu tilliti til gengismunar.

22. Erlendir gjaldmiðlar

Eignir og skuldir í erlendri mynt eru umreiknaðar í íslenskar krónur miðað við opinbert gengi Seðlabanka Íslands í árslok. Viðskipti í erlendum gjaldmiðlum eru færð á gengi þess dags sem að viðskiptin fara fram. Útreikningur á flökti tekur tillit til lokagengis Seðlabanka Íslands.

Mynt	Lokagengi		Meðalgengi		Ársflökt	
	31.12.2021	31.12.2020	2021	2020	2021	2020
USD	130,38	127,21	127,05	135,27	8,5%	11,7%
EUR	147,60	156,10	150,19	154,52	7,0%	8,3%
GBP	175,73	173,55	174,71	173,59	8,3%	11,9%
DKK	19,85	20,98	20,19	20,73	7,0%	8,3%

Skýringar

Sundurliðanir

23. Sérstök aukaframlög

Sérstök aukaframlög sundurliðast sem hér segir:

	2021	2020
Framlag í jafnvægisjóð (A deild)	(9.508)	(8.070)
Framlag í lífeyrisaukasjóð - Samtímagreiðslur 7,0% (2020: 6,6%) með iðgjöldum (A deild)	83.188	77.483
Hlutdeild launagreiðenda í greiddum lífeyri (B deild)	2.065.441	1.788.180
Samtímagreiðslur (B deild)	22.384	20.991
Framlag ríkis til jöfnunar örorkubyrði	243.318	231.490
Greitt inn á skuldbindingar (B deild)	321.265	462.368
	<u>2.726.089</u>	<u>2.572.443</u>

24. Lífeyrir

Lífeyrir sundurliðast sem hér segir:

	2021	2020
Ellilífeyrir	6.198.696	5.359.726
Örorkulífeyrir	1.782.709	1.570.310
Makalífeyrir	548.268	495.575
Barnalífeyrir	143.736	119.214
	<u>8.673.409</u>	<u>7.544.825</u>

25. Hreinar tekjur af eignarhlutum í félögum og sjóðum

Hreinar tekjur af eignarhlutum í félögum og sjóðum sundurliðast sem hér segir:

Hlutabréf	Arður	Áhrif gjaldmiðla	Gangvirðis- breytingar	Hreinar tekjur	
				2021	2020
Skráð félög	426.799	(74.170)	9.840.567	10.193.196	5.212.805
Óskráð félög	0	0	746.382	746.382	(70.378)
Framtakssjóðir	175.104	46.502	5.254.642	5.476.248	1.065.614
	<u>601.902</u>	<u>(27.669)</u>	<u>15.841.592</u>	<u>16.415.825</u>	<u>6.208.041</u>

Hlutdeildarskírteini	Arður	Áhrif gjaldmiðla	Gangvirðis- breytingar	Hreinar tekjur	
				2021	2020
Hlutabréfasjóðir	0	131.157	14.660.489	14.791.646	9.330.936
Skuldabréfasjóðir	0	0	49.429	49.429	31.770
Peningamarkaðssjóðir	0	13.199	32.911	46.110	1.391.019
	<u>0</u>	<u>144.356</u>	<u>14.742.829</u>	<u>14.887.185</u>	<u>10.753.725</u>

Samtals eignarhlutir í félögum og sjóðum	601.902	116.688	30.584.421	31.303.011	16.961.766
---	----------------	----------------	-------------------	-------------------	-------------------

Skýringar

26. Hreinar tekjur af eignarhlutum í félögum og sjóðum

Hreinar tekjur af eignarhlutum í félögum og sjóðum sundurliðast sem hér segir:

	Verðbréfa- gerð	Bókfært verð	Arður	Áhrif gjaldmiðla	Gangvirðis- breytingar	Hreinar tekjur	
		31.12.2021				2021	2020
Vanguard S&P 500 UCITS ETF	Hlutabréfasj.	17.333.398	0	326.024	3.081.582	3.407.606	838.783
iShares MSCI USA SRI UCITS ETF USD	Hlutabréfasj.	14.859.551	0	274.963	2.965.754	3.240.717	917.525
MORGAN ST-US GROWTH FD-Z	Hlutabréfasj.	9.135.953	0	214.454	126.834	341.288	2.916.239
iShares MSCI SRI UCITS ETF EUR	Hlutabréfasj.	8.475.191	0	(268.825)	1.320.213	1.051.388	218.133
BlackRock Private Op. Fund III	Framtakssj.	6.891.870	0	111.290	2.344.059	2.455.349	342.674
S&P 500 Information Technology Index	Hlutabréfasj.	6.758.208	0	108.665	1.466.064	1.574.729	364.581
Arion banki hf.	Hlutabréf	6.128.252	33.528	0	2.133.032	2.166.560	103.580
Marel hf.	Hlutabréf	5.740.596	54.196	0	588.962	643.158	1.282.107
T. Rowe Price - U.S. Equity Fund	Hlutabréfasj.	5.194.374	0	102.322	628.779	731.101	509.590
Threadneedle - Euro Small Comp.	Hlutabréfasj.	5.016.622	0	(221.276)	762.525	541.249	465.241
Hagar hf.	Hlutabréf	4.790.423	71.554	0	520.845	592.399	288.471
Festi hf.	Hlutabréf	4.617.224	36.904	0	812.752	849.655	375.437
iShares Core S&P 500 UCITS ETF USD ...	Hlutabréfasj.	4.475.320	0	83.803	1.028.552	1.112.355	653.123
MFS MER-EUROPEAN VALUE-I1	Hlutabréfasj.	4.389.159	0	(203.834)	849.649	645.816	397.652
iShares MSCI USA ETF USD	Hlutabréfasj.	4.113.072	0	78.704	876.035	954.739	705.182
Síminn hf.	Hlutabréf	3.995.455	18.601	0	1.215.210	1.233.811	847.469
Reginn fasteignafélag hf.	Hlutabréf	3.751.226	0	0	965.831	965.831	158.010
Europe Opportunity Fund - Z Shares	Hlutabréfasj.	3.090.985	0	(115.596)	422.972	307.376	46.259
WELL STRAT EUR EQ-S EUR AC	Hlutabréfasj.	3.054.489	0	(142.043)	587.953	445.910	253.274
Kvika banki hf.	Hlutabréf	3.036.885	0	0	1.134.927	1.134.927	34.563
Aðrar eignir		33.336.538	387.119	(231.964)	6.751.892	6.907.048	5.243.874
		158.184.791	601.902	116.688	30.584.421	31.303.011	16.961.766

27. Hreinar tekjur af skuldabréfum

Hreinar tekjur af skuldabréfum sundurliðast sem hér segir:

Skuldabréf færð á gangvirði	Gangvirðis- breyting	Áhrif gjaldmiðla	Breyting á niðurfærslu	Hreinar tekjur	
				2021	2020
Skuldabréf með ríkisábyrgð	2.141.790	0	0	2.141.790	3.354.009
Skuldabréf sveitarfélaga	1.393.196	0	0	1.393.196	962.131
Skuldabréf lánastofnana	1.958.852	0	0	1.958.852	2.890.058
Skuldabréf fyrirtækja	30.407	0	0	30.407	11.042
	5.524.245	0	0	5.524.245	7.217.240
Skuldabréf sem haldið er til gjalddaga	Vaxtatekjur og verðbætur	Áhrif gjaldmiðla	Breyting á niðurfærslu	Hreinar tekjur	
Skuldabréf með ríkisábyrgð	187.589	9.514	0	197.104	196.377
Skuldabréf sveitarfélaga	1.014.959	0	0	1.014.959	837.277
Skuldabréf lánastofnana	153.643	0	0	153.643	104.701
Skuldabréf fyrirtækja	1.951.661	4.279	(221.814)	1.734.126	437.469
Útlán til sjóðfélaga	2.139.696	0	(3.601)	2.136.095	1.948.841
Önnur útlán	354.726	0	(1)	354.724	308.534
	5.802.275	13.793	(225.416)	5.590.652	3.833.199
Samtals skuldabréf	11.326.520	13.793	(225.416)	11.114.896	11.050.438

Breyting á niðurfærslu skuldabréfa sundurliðast sem hér segir:

	2021	2020
Staða í ársbyrjun	407.987	281.909
Áður niðurfærð skuldabréf færð út	(45)	(1.873)
Breyting á niðurfærslu	225.416	127.951
Staða í árslok	633.358	407.987

Skýringar

28. Fjárfestingagjöld

Fjárfestingagjöld sundurliðast sem hér segir:

	A deild	V deild	B deild	2021	2020
Fjársýslubókun	8.871	1.754	0	10.625	23.597
Vörslubókun	29.146	5.764	2.533	37.444	33.758
Kaup- og sölubóknanir vegna verðbréfavíðskipta	26.862	5.312	1.071	33.245	17.920
Önnur fjárfestingagjöld	0	0	0	0	3.456
	64.879	12.831	3.605	81.314	78.732

Óbeinar þóknar eru ekki sérgreindar í reikningum sjóðsins heldur koma fram í ávöxtun undirliggjandi eigna. Óbeinar þóknar eru áætluð fjárhæð sem byggir á upplýsingum um viðvarandi gjöld sjóða (e. Ongoing cost) og árangurstengdar þóknar þegar við á. Áætluð fjárhæð þeirra er sem hér segir:

Fjárhæð	A deild	V deild	B deild	2021	2020
Innlendir fjárfestingasjóðir	5.648	1.117	2.747	9.512	10.584
Innlendir fagfjárfestingsjóðir	82.476	16.311	1.204	99.991	72.629
Erlendir verðbréfasjóðir	243.503	48.158	13.399	305.060	186.441
Erlendir fagfjárfestingsjóðir	407.886	80.668	0	488.554	194.308
	739.514	146.254	17.349	903.117	463.962
Hlutfall af meðaleign	A deild	V deild	B deild	2021	2020
Innlendir fjárfestingasjóðir	0,3%	0,3%	0,3%	0,3%	0,3%
Innlendir fagfjárfestingsjóðir	1,1%	1,1%	1,8%	1,1%	0,8%
Erlendir verðbréfasjóðir	0,5%	0,5%	0,5%	0,5%	0,4%
Erlendir fagfjárfestingsjóðir	3,5%	3,5%	0,0%	3,5%	1,5%
	1,0%	1,0%	0,5%	1,0%	0,7%
Samtals beinar og óbeinar þóknar til fjármálafyrirtækja	804.393	159.085	20.953	984.431	542.694

29. Skrifstofu- og stjórnunarkostnaður

Skrifstofu- og stjórnunarkostnaður sundurliðast sem hér segir:

	2021	2020
Laun	351.801	324.346
Launatengd gjöld	92.788	87.766
Annar rekstrarkostnaður	144.606	147.556
	589.196	559.667
Meðalfjöldi stöðugilda á árinu	26,2	25,7
Fjöldi stöðugilda í árslok	25,9	27,1

Skýringar

30. Laun stjórnar, endurskoðunarnefndar, áhættunefndar og stjórnenda

Laun stjórnar, endurskoðunarnefndar, áhættunefndar og stjórnenda sundurliðast sem hér segir:

	2021	2020
Stjórn		
Garðar Hilmarsson, formaður stjórnar	3.752	2.041
Benedikt Þór Valsson, varaformaður	2.251	3.401
Auður Kjartansdóttir	2.286	1.878
Halldóra Káradóttir	1.876	1.701
Sonja Ýr Þorbergsdóttir	1.876	1.701
Þorkell Heiðarsson	1.876	1.701
Anna María Gunnarsdóttir	156	0
	13.662	12.423
Endurskoðunarnefnd		
Karl Björnsson, formaður endurskoðunarnefndar	1.438	1.242
Birgir Björn Sigurjónsson	485	550
Garðar Hilmarsson	469	415
	2.392	2.207
Áhættunefnd		
Birgir Björn Sigurjónsson, formaður áhættunefndar	844	986
Halldóra Káradóttir	422	493
	1.266	1.479
Framkvæmdastjóri og sviðsstjórar		
Gerður Guðjónsdóttir, framkvæmdastjóri	31.456	27.477
Sviðsstjóri eignastýringarsviðs	21.191	19.724
Sviðsstjóri réttinda- og lögfræðisviðs (auk nefndarlauna frá Landssamtökum lífeyrissjóða)	21.191	20.859
Sviðsstjóri fjármálasviðs	21.191	19.724
Sviðsstjóri áhættustýringar	21.191	19.724
	116.221	107.507
31. Þóknanir til endurskoðenda og tryggingastærðfræðings		
Þóknanir til endurskoðenda og tryggingastærðfræðings sundurliðast sem hér segir:		
Ytri endurskoðendur		
Endurskoðun ársreiknings	8.345	6.933
Önnur þjónusta	917	902
	9.262	7.835
Innri endurskoðendur		
Innri endurskoðun	6.604	3.077
	6.604	3.077
Tryggingastærðfræðingur		
Tryggingafræðileg athugun	10.182	11.149
Önnur þjónusta	2.403	2.932
	12.585	14.081

Skýringar

32. Eignarhlutir í félögum og sjóðum

Eignarhlutir í félögum og sjóðum sundurliðast sem hér segir:

Hlutabréf	Innlend	Erlend	31.12.2021	Innlend	Erlend	31.12.2020
Skráð félög	43.850.641	1.134.334	44.984.975	22.384.175	1.373.425	23.757.600
Óskráð félög	4.526.788	0	4.526.788	3.809.376	0	3.809.376
Framtakssjóðir	2.165.761	15.261.545	17.427.306	2.101.685	12.298.996	14.400.682
	<u>50.543.190</u>	<u>16.395.879</u>	<u>66.939.069</u>	<u>28.295.236</u>	<u>13.672.422</u>	<u>41.967.658</u>
Hlutdeildarskírteini	Innlend	Erlend	31.12.2021	Innlend	Erlend	31.12.2020
Hlutabréfasjóðir	0	85.896.323	85.896.323	0	56.203.672	56.203.672
Skuldabréfasjóðir	800.724	0	800.724	651.295	0	651.295
Peningamarkaðssjóðir	4.548.675	0	4.548.675	4.219.428	1.446.339	5.665.767
	<u>5.349.400</u>	<u>85.896.323</u>	<u>91.245.722</u>	<u>4.870.724</u>	<u>57.650.011</u>	<u>62.520.735</u>
Eignarhlutir í félögum og sjóðum samtals	55.892.590	102.292.201	158.184.791	33.165.959	71.322.433	104.488.392

Eignarhlutur í einstökum hlutafélögum er undir 2% af útgefnu hlutafé og bókfært verð undir 5% af hreinni eign til greiðslu lífeyris nema í eftirfarandi tilvikum:

Skráð félög	Eignarhlutur		Kostnaðar- verð	Bókfært verð	
	31.12.2021	31.12.2020		31.12.2021	31.12.2020
Festi hf.	6,32%	3,06%	3.452.274	4.617.224	1.758.643
Reginn fasteignafélag hf.	6,20%	2,80%	2.788.837	3.751.226	1.162.501
Hagar hf.	6,15%	2,23%	4.034.917	4.790.423	1.582.782
Eik fasteignafélag hf.	6,04%	4,32%	1.826.434	2.541.958	1.371.602
Síminn hf.	4,42%	3,57%	1.701.600	3.995.455	2.505.989
Icelandair Group hf.*	4,09%	4,80%	3.255.937	2.803.953	2.476.306
Sjóvá-Almennar tryggingar hf.	4,06%	4,05%	761.910	1.954.095	1.480.205
Vátryggingafélag Íslands hf.	4,01%	4,01%	698.271	1.548.266	1.093.652
Kvika banki hf.	2,31%	0,23%	1.123.231	3.036.885	86.500
Aðrar eignir undir 2% af útgefnu hlutafé				15.945.491	10.239.420
				<u>44.984.975</u>	<u>23.757.600</u>

* Þar af eru 128 m.kr. (2020: 237 m.kr.) sem eru áskriftarréttindi (e. Warrants) sem er valkvætt að nýta í tveimur jöfnum áföngum í febrúar 2022 og í ágúst 2022.

Óskráð félög	Eignarhlutur		Kostnaðar- verð	Bókfært verð	
	31.12.2021	31.12.2020		31.12.2021	31.12.2020
ST1 Veðlánasjóður slhf.	11,78%	11,76%	1.070.887	1.183.970	840.534
Landsbréf - Veðskuldabréfasjóður	11,45%	11,45%	48.652	69.814	75.320
Reiknistofa lífeyrissjóða ehf	9,39%	9,39%	14.115	0	0
105 Miðborg slhf.	8,75%	8,75%	323.750	235.172	304.925
MF 1 slhf.	7,50%	7,50%	142.713	184.836	245.065
Innviðir fjárfestingar slhf.	7,29%	7,58%	315.620	293.400	223.124
Alda Credit Fund slhf.	6,60%	6,60%	99.972	136.100	131.600
SÍA II GP hf.	5,84%	5,57%	223	227	239
SÍA II slhf.	5,84%	5,57%	45.618	16.631	62.730
Landsbréf - Hvatning slhf.	5,58%	5,58%	471.263	485.401	430.781
Alda Credit Fund III slhf.	5,10%	5,12%	200.000	207.000	165.514
Íslensk Verðbréf hf.	4,99%	9,99%	453.915	69.949	41.309
Horn III slhf.	4,31%	4,31%	438.588	391.811	265.917
Akur Fjárfestingar slhf.	4,14%	4,14%	178.159	262.233	160.290
SÍA III GP hf.	4,13%	4,01%	160	146	149
SÍA III slhf.	4,12%	4,00%	329.850	425.870	367.388
SÍA IV slhf.	4,03%	0,00%	89.600	89.600	0
Horn II slhf.	3,69%	3,69%	28.708	7.640	22.119
Crowberry Capital slhf.	3,60%	3,75%	108.181	132.074	81.265
IG Rest hf.	2,76%	0,00%	3.471	3.471	0
FÍ Fasteignafélag slhf.	2,52%	2,52%	28.821	120.290	114.711
Frumtak 2 slhf.	2,03%	2,03%	85.918	202.040	107.037
Aðrar eignir undir 2% af útgefnu hlutafé				9.114	169.358
				<u>4.526.788</u>	<u>3.809.376</u>

Skýringar

	Eignarhlutur		Kostnaðar- verð	Bókfært verð	
	31.12.2021	31.12.2020		31.12.2021	31.12.2020
Framtakssjóðir					
Unicapital - Global Private Equity Fund	11,61%	11,61%	39.750	42.930	99.052
BlackRock Private Oppertunities Fund III	11,59%	13,44%	3.927.220	6.891.870	5.949.772
International Private Equity Fund II	11,16%	11,16%	54.781	58.068	74.213
LPE II	14,89%	14,89%	113.829	119.521	163.236
LPE II B	9,30%	9,30%	1.591.005	1.941.026	1.830.094
Alþjóða fasteignasjóðurinn	5,29%	5,29%	11.773	8.838	12.219
Edda slhf. fagfjársjóður	3,10%	3,10%	50.394	88.720	85.473
Aðrar eignir undir 2% af útgefnu hlutafé				8.276.333	6.186.624
				<u>17.427.306</u>	<u>14.400.682</u>
Hlutabréfasjóðir					
iShares MSCI USA ETF USD	3,31%	3,34%	1.658.028	4.113.072	3.158.333
Aðrar eignir undir 2% af útgefnu hlutafé				81.783.250	53.045.339
				<u>85.896.323</u>	<u>56.203.672</u>
Skuldabréfasjóðir					
Virðing - Veðskuldabréfasjóður	10,00%	10,00%	76	212	193
Kvika - Veðskuldabréf	9,71%	8,28%	500.000	682.672	538.280
ÍV - Veðskuldabréfasjóður	9,31%	9,31%	75.000	117.840	112.823
				<u>800.724</u>	<u>651.295</u>
Peningamarkaðssjóðir					
Landsbréf - Veltubríf	5,96%	4,95%	1.505.692	1.569.502	1.556.701
IS Lausafjár safn	5,13%	3,25%	1.926.154	1.976.222	1.763.982
Stefnir Lausafjár sjóður	4,44%	6,76%	499.999	500.779	592.531
Kvika - Lausafjár sjóður	2,94%	1,46%	500.000	501.096	305.151
Aðrar eignir undir 2% af útgefnu hlutafé				1.076	1.447.402
				<u>4.548.675</u>	<u>5.665.767</u>

Kostnaðarverð er skilgreint sem meðal kaup- og söliverð eignarhluta. Í tilviki erlendra framtakssjóða sem hafa greitt meira til baka en hefur verið lagt fram er meðal kostnaðarverð skilgreint sem innri vextir (e. IRR Internal rate of return).

33. Skuldabréf

Skuldabréf sundurliðast sem hér segir:

Skuldabréf færð á gangvirði	Innlend		Erlend		31.12.2021		Innlend		Erlend		31.12.2020	
Skuldabréf með ríkisábyrgð	47.414.811	0	47.414.811	50.011.322	0	50.011.322						
Skuldabréf sveitarfélaga	13.670.490	0	13.670.490	13.075.887	0	13.075.887						
Skuldabréf lánastofnana	31.976.303	0	31.976.303	32.802.018	0	32.802.018						
Skuldabréf fyrirtækja	462.754	0	462.754	151.463	0	151.463						
Skuldabréf færð á gangvirði samtals	<u>93.524.358</u>	<u>0</u>	<u>93.524.358</u>	<u>96.040.690</u>	<u>0</u>	<u>96.040.690</u>						
Skuldabréf sem haldið er til gjalddaga												
Skuldabréf með ríkisábyrgð	2.810.435	0	2.810.435	2.507.875	0	2.507.875						
Skuldabréf sveitarfélaga	13.517.535	0	13.517.535	13.575.588	0	13.575.588						
Skuldabréf lánastofnana	2.075.538	0	2.075.538	2.050.245	0	2.050.245						
Skuldabréf fyrirtækja	21.873.589	0	21.873.589	20.059.749	0	20.059.749						
Varúðarniðurfærsla	(560.631)	0	(560.631)	(338.863)	0	(338.863)						
	<u>39.716.466</u>	<u>0</u>	<u>39.716.466</u>	<u>37.854.594</u>	<u>0</u>	<u>37.854.594</u>						
Útlán til sjóðfélaga	36.401.630	0	36.401.630	34.644.033	0	34.644.033						
Önnur útlán	3.573.957	0	3.573.957	3.999.375	0	3.999.375						
Varúðarniðurfærsla	(72.727)	0	(72.727)	(69.124)	0	(69.124)						
	<u>39.902.860</u>	<u>0</u>	<u>39.902.860</u>	<u>38.574.284</u>	<u>0</u>	<u>38.574.284</u>						
Skuldabréf sem haldið er til gjalddaga samtals	79.619.326	0	79.619.326	76.428.877	0	76.428.877						
Skuldabréf samtals	173.143.684	0	173.143.684	172.469.568	0	172.469.568						
Áætlað gangvirði skuldabr. sem haldið er til gjalddaga	84.150.520	0	84.150.520	79.685.376	0	79.685.376						

Skýringar

34. Skipting fjárfestinga eftir gjaldmiðlum

Skipting fjárfestinga eftir gjaldmiðlum sundurliðast sem hér segir:

	Mynt	Hlutfall		Bókfært verð	
		31.12.2021	31.12.2020	31.12.2021	31.12.2020
Íslensk króna	ISK	68,3%	73,3%	226.298.426	204.488.806
Bandaríkjadalur	USD	22,8%	18,7%	75.387.794	52.051.622
Evra	EUR	8,4%	6,9%	27.947.427	19.228.302
Sterlingspund	GBP	0,1%	0,1%	369.697	352.740
Dönsk króna	DKK	0,3%	0,5%	1.134.334	1.373.425
Aðrar myntir		0,1%	0,5%	190.796	1.465.493
		100,0%	100,0%	331.328.475	278.960.388

35. Kröfur

Kröfur sundurliðast sem hér segir:

	31.12.2021	31.12.2020
Ógreidd iðgjöld	1.423.172	1.303.882
Ógreidd framlög í jafnvægisjóð	0	73.219
Annað	261.728	223.082
	1.684.900	1.600.183

36. Óefnislegar eignir

Óefnislegar eignir sundurliðast sem hér segir:

	2021	2020
Kostnaðarverð í upphafi árs	279.313	243.253
Uppsafnaðar afskriftir	(150.426)	(98.169)
Bókfært verð í ársbyrjun	128.888	145.084
Keypt á árinu	18.235	36.060
Afskrift ársins	(57.686)	(52.257)
Bókfært verð í árslok	89.436	128.888

37. Varanlegir rekstrarfjármunir

Varanlegir rekstrarfjármunir sundurliðast sem hér segir:

	Fasteign	Lausafé	2021	2020
Kostnaðarverð í upphafi árs	176.388	3.872	180.260	179.584
Uppsafnaðar afskriftir	(40.505)	(2.409)	(42.914)	(38.421)
Bókfært verð í ársbyrjun	135.883	1.463	137.346	141.163
Keypt á árinu	1.308	0	1.308	675
Afskrift ársins	(3.541)	(968)	(4.509)	(4.492)
Bókfært verð í árslok	133.650	495	134.145	137.346

Fasteigna- og váttryggingamat varanlegra rekstrarfjármuna greinist sem hér segir:

	Fasteignamat		Váttryggingamat	
	31.12.2021	31.12.2020	31.12.2021	31.12.2020
Fasteign	139.900	133.900	274.857	250.721
Lausafé			34.639	33.635
	139.900	133.900	309.495	284.356

38. Aðrar skuldir

Aðrar skuldir sundurliðast sem hér segir:

	31.12.2021	31.12.2020
Ógreidd verðbréfavíðskipti	0	1.659.414
Annað	416.107	367.732
	416.107	2.027.146

Skýringar

39. Tryggingafræðileg staða

Tryggingafræðileg staða sjóðsins er reiknuð í samræmi við ákvæði 39. gr. laga nr. 129/1997 um skyldutryggingu lífeyrisréttinda og starfsemi lífeyrissjóða og samnefndri reglugerð nr. 391/1998. Útreikningurinn er gerður af tryggingastærðfræðingi sem hefur til þess tilskilda staðfestingu frá Fjármálaeftirlitinu og starfar sjálfstætt utan sjóðsins.

Helstu forsendur útreikninga miðast við ákvæði IV. kafla reglugerðar nr. 391/1998 um skyldutryggingu lífeyrisréttinda og starfsemi lífeyrissjóða. Þar kemur m.a. fram að meta skuli dánar- og lífslíkur miðað við nýjustu dánar- og eftirlifendatöflur útgefnar af Félagi íslenskra tryggingastærðfræðinga. Í reglugerðinni kemur einnig fram að við núvirðisútreikning væntanlegs lífeyris og framtíðariðgjalda skuli nota 3,5% vaxtaviðmiðun umfram vísitölu neysluverðs.

Útreikningur tryggingafræðilegrar stöðu í árslok 2021 miðast eins og í árslok 2020 við sértækar lífs- og örorkulíkur fyrir sjóðinn.

Forsendur um lífslíkur eru breyttar frá síðustu tryggingafræðilegri athugun sjóðsins hvað varðar notkun á reiknilíkani sem áætlað lækkan dánartíðni til framtíðar. Fjármálaráðuneyti auglýsti í lok árs 2021 að lífeyrissjóðum bæri að taka mið af reiknilíkani Félags íslenskra tryggingastærðfræðinga um lækkan aldursbundinnar dánartíðni þegar horft er til framtíðar. Líkanið var sett fram á árinu 2020 og er byggt á þeim breytingum sem urðu á aldursbundinni dánartíðni árin 1999 – 2018.

Þá hafa forsendur um mat á örorkutíðni A og V deildar hækkað frá því sem var í athugun fyrri ára. Áður var miðað við 57% af meðaltals nýgengi örorku fyrir karla og 75% fyrir konur en undanfarin þrjú ár hafa áfallnar örorkuskuldbindingar hækkað verulega umfram þessar forsendur. Í athugun ársins 2021 er því miðað við 65% af meðaltali nýgengi örorku fyrir karla og 85% fyrir konur.

Eignir skv. tryggingafræðilegu uppgjöri	A deild		V deild		B deild	
	2021	2020	2021	2020	2021	2020
Endurmetin eign í ársbyrjun	390.373.285	334.308.794	95.996.164	83.730.011	53.335.230	48.274.859
Endurmetin eign í árslok	460.236.676	390.373.285	115.398.961	95.996.164	57.464.219	53.335.230
Hækkun endurmetinnar eignar á árinu	69.863.391	56.064.491	19.402.797	12.266.154	4.128.990	5.060.371
Heildarskuldbindingar						
Skuldbindingar í ársbyrjun	405.841.485	348.380.230	95.410.335	85.605.970	63.582.825	59.969.919
Skuldbindingar í árslok	500.036.833	405.841.485	124.575.211	95.410.335	68.328.236	63.582.825
Hækkun skuldbindinga á árinu	94.195.348	57.461.255	29.164.876	9.804.366	4.745.411	3.612.906
Breyting á tryggingafræðilegri stöðu á árinu	(24.331.958)	(1.396.764)	(9.762.079)	2.461.788	(616.422)	1.447.464

Þróun áfallinna lífeyrisskuldbindinga var sem hér segir:

	A deild		V deild		B deild	
	2021	2020	2021	2020	2021	2020
Áfallnar lífeyrisskuldbindingar í ársbyrjun	182.515.721	158.301.738	40.146.700	33.811.032	60.077.227	56.185.831
Hækkun lífeyrisskuldbindinga v. vaxta og verðbóta	16.203.114	11.744.236	3.587.200	2.528.400	4.831.887	6.365.451
Hækkun áunninna réttinda vegna iðgjalda ársins	14.777.404	13.264.895	4.188.287	3.568.336	261.401	284.033
Lækkun vegna greidds lífeyris á árinu	(4.793.072)	(4.072.924)	(455.500)	(396.200)	(3.424.817)	(3.075.707)
Hækkun vegna nýrra lífslíkataflna	15.837.583	0	4.483.198	0	3.210.768	0
Hækkun vegna nýrra örorkulíkidataflna	834.428	0	401.524	0	0	0
Hækkun/lækkun vegna annarra breytinga	1.412.902	3.277.775	(75.172)	635.132	193.841	317.619
Áfallnar lífeyrisskuldbindingar í árslok	226.788.080	182.515.721	52.276.238	40.146.700	65.150.307	60.077.227
Núvirði framtíðarrekstrarkostnaðar	3.148.698	2.640.660	473.390	408.716	1.636.623	1.665.021
Áfallnar lífeyrisskuldbindingar sbr. yfirlit	229.936.778	185.156.381	52.749.628	40.555.416	66.786.930	61.742.248

40. Viðmið um tryggingafræðilegt jafnvægi

Í 39. gr. laga nr. 129/1997 um skyldutryggingu lífeyrisréttinda og starfsemi lífeyrissjóða segir að hrein eign til greiðslu lífeyris skuli vera jafnhá núvirði væntanlegs lífeyris vegna þegar greiddra iðgjalda og framtíðariðgjalda. Leiði tryggingafræðileg athugun í ljós meira en 10% mun er hlutaðeigandi sjóði skylt að gera nauðsynlegar breytingar á samþykktum sjóðsins. Sama gildir ef munur hefur haldist meira en 5% samfelld í fimm ár.

Niðurstaða tryggingafræðilegrar athugunar í árslok 2021 sýnir að í A deild voru heildarskuldbindingar umfram eignir um 8,0%.

Með setningu laga nr. 127/2016 var lögum um Lífeyrissjóð starfsmanna ríkisins breytt og hafði sú lagabreyting einnig áhrif á A deild Brúar. Samþykktum sjóðsins var breytt og komu inn ný ákvæði um jafnvægisjóð, lífeyrisaukasjóð og varúðarsjóð. Launagreiðendum í A deild var skylt að greiða framlag í jafnvægisjóð en sá sjóður var nýttur til að koma áfallinni tryggingafræðilegri stöðu sjóðsins í jafnvægi miðað við 31. maí 2017. Nánari umfjöllun um lífeyrisaukasjóð og varúðarsjóð er að finna í skýringu 41.

Niðurstaða tryggingafræðilegrar athugunar í árslok 2021 sýnir að í V deild voru heildarskuldbindingar umfram eignir um 7,4%.

Lífeyrissjóðir sem njóta bakabyrgðar ríkis, sveitarfélaga og banka eru undanþegnir kröfum samkvæmt 51. gr. laganna. Kröfurnar eiga því ekki við um B deild þar sem deildin nýtur bakabyrgðar viðkomandi sveitarfélaga.

Skýringar

41. Lífeyrisaukasjóður og varúðarsjóður A deildar

Þann 22. desember 2016 voru samþykkt á Alþingi lög nr. 127/2016 um breytingu á lögum nr. 1/1997 um Lífeyrissjóð starfsmanna ríkisins sem hafa áhrif á A deild Brúar Lífeyrissjóðs.

Samkvæmt lögnum er frá 1. júní 2017 tekið upp breytt réttindakerfi þar sem sjóðfélagar ávinna sér réttindi í aldurstengdu réttindakerfi og lífeyristökualdur verður miðaður við 67 ára aldur. Núverandi sjóðfélögum er, að uppfylltum ákveðnum skilyrðum, áfram tryggð óbreytt jöfn réttindaávinnsla og óbreyttur 65 ára lífeyristökualdur. Til að tryggja óbreytt réttindi og til að mæta halla á stöðu sjóðsins þann 31. maí 2017 greiða launagreiðendur framlag í jafnvægisjóð sem var ætlað að koma áfallinni stöðu A deildar í jafnvægi, framlag í lífeyrisaukasjóð til að mæta breytingu á réttindaöflun sjóðsfélaga þ.e. mismuninn á jafnri réttindaávinnslu og aldurstengdri og framlag í varúðarsjóð sem er ætlað til að styðja við lífeyrisaukasjóðinn.

a) Lífeyrisaukasjóður

Sjóðurinn er hluti af hreinni eign A deildar og ávaxtast með sama hætti og aðrar eignir deildarinnar. Í samþykktum sjóðsins kemur fram að gera eigi grein fyrir stöðu lífeyrisaukasjóðs í skýringum í ársreikningi. Tilgangurinn er að fylgjast með jafnvægi á milli eigna og skuldbindinga vegna lífeyrisréttinda og til að tryggja jafnræði á milli sjóðfélaga. Á hverju ári er því gerð tryggingafræðileg athugun á lífeyrisaukasjóðnum miðað við gildandi tryggingafræðilegar forsendur. Reiknað er út framlag úr lífeyrisaukanum með því að finna út muninn á jafnri ávinnslu og aldurstengdri ávinnslu sjóðfélaga sem er umfram verðmæti iðgjalda og frestun töku lífeyris til 67 ára aldurs.

Launagreiðendur aðrir en sveitarfélög, stofnanir sveitarfélaga, fyrirtæki og aðrar rekstareiningar sem að hálfu eða meirihluta eru í eigu sveitarfélaga og eru reknar sem fjárhagslega sjálfstæðar einingar, sbr. 60. gr. sveitarstjórnarlaga nr. 138/2011, geta óskað eftir því að greiða framlag í lífeyrisaukasjóð með sérstöku iðgjaldi sem nemur nú 7,0% (2020: 6,6%). Sérstakt iðgjald launagreiðenda skal endurskoða árlega í samræmi við niðurstöðu tryggingafræðilegrar athugunar. Stjórn skal taka ákvörðun um breytingu iðgjaldsins eigi síðar en 1. október fyrir komandi almanaksár.

Þróun lífeyrisaukasjóðs er sem hér segir:

	2021	2020
Staða í ársbyrjun	26.061.453	25.875.250
Framlag í lífeyrisaukasjóð - Samtímagreiðslur 7,0% (2020: 6,6%) með iðgjöldum (A deild)	83.188	77.483
Verðmæti viðbótariðgjalds	843.066	825.050
Ávöxtun ársins	3.957.692	2.910.195
Endurmat eigna samkvæmt tryggingafræðilegri stöðu	(429.250)	(1.740.408)
Flutt úr sjóðnum á árinu	(2.320.104)	(1.886.116)
Staða í árslok	28.196.045	26.061.453

Þróun heildarskuldbindingar lífeyrisaukasjóðs er sem hér segir:

	2021	2020
Staða í ársbyrjun	34.691.283	34.006.805
Breyting á árinu	14.608.307	189.022
Rekstrarkostnaður	684.469	495.455
Staða í árslok	49.984.059	34.691.283
Skuldbindingar umfram eignir	(21.788.014)	(8.629.829)
Í hlutfalli af skuldbindingum	-43,6%	-24,9%

Skýringar

b) Varúðarsjóður

Varúðarsjóður er það framlag sem launagreiðendur A deildar leggja til á grundvelli 2. mgr. ákvæðis til bráðabirgða XVIII við lög nr. 129/1997. Varúðarsjóðnum er ætlað að standa til vara að baki lífeyrisaukasjóðnum, sbr. grein 7, ef eignir lífeyrisaukasjóðsins duga ekki til að hann geti staðið við hlutverk sitt.

Varúðarsjóður skal aðgreindur frá öðrum fjármunum sem A deild fer með og telst ekki með í reiknaðri hreinni eign til greiðslu lífeyris. Árleg ávöxtun varúðarsjóðs skal lögð við höfuðstól hans.

Samband íslenskra sveitarfélaga skipar þrjá fulltrúa og BSRB, Bandalag háskólamanna og Kennarasamband Íslands skipa þrjá fulltrúa í matshóp sem yfirfer tryggingafræðilega stöðu og ákveður hvort skilyrði fyrir ráðstöfun fjármuna úr varúðarsjóði séu uppfyllt. Matshópur skal leggja mat á stöðu lífeyrisaukasjóðsins á eftirfarandi hátt:

- Sé tryggingafræðileg staða lífeyrisaukasjóðs samkvæmt árlegu mati neikvæð um 10% eða meira í fimm ár eða hafi hún haldist neikvæð um a.m.k. 5% samfelld í meira en tíu ár skal leggja höfuðstól varúðarsjóðsins í heild eða að hluta við eignir lífeyrisaukasjóðsins, í báðum tilvikum þar til að neikvæðu 5% viðmiði er náð, og fjármunirnir nýttir til að mæta skuldbindingum hans.

Að tuttugu árum liðnum frá stofnun varúðarsjóðs skal leggja höfuðstól hans í heild eða að hluta við eignir lífeyrisaukasjóðsins að því marki sem þörf er á til að tryggingafræðileg staða hans verði jákvæð um a.m.k. 2,5%. Það sem eftir kann að standa af höfuðstóli varúðarsjóðs skal endurgreiða launagreiðendum nema stjórn sjóðsins ásamt stofnaðilum hans, Sambandi íslenskra sveitarfélaga, BSRB, BHM og KÍ telji að sérstök rök séu fyrir því að ráðstafa eftirstöðvunum til lífeyrisaukasjóðsins eða A deildar.

Komi í ljós að varúðarsjóðurinn geti ekki staðið við hlutverk sitt, þ.e. ef eign sjóðsins dugir ekki til að styðja þannig við lífeyrisaukasjóðinn að komist verði hjá skerðingu á greiðslum úr honum, skulu launagreiðendur taka upp viðræður við heildarsamtök opinberra starfsmanna um hvernig við því verði brugðist. Í þeim viðræðum skal lagt mat á hvort þær tryggingafræðilegu forsendur sem byggt er á við ákvörðun á framlagi í lífeyrisaukasjóð, svo sem forsendur um útreikning á lífslíkum, hafi leitt til vanmats á fjárþörf sjóðsins. Verði það niðurstaðan skal brugðist við því þannig að markmið um jafn verðmæt réttindi sjóðfélaga séu tryggð.

Yfirlit um breytingu á hreinni eign varúðarsjóðs á árinu ásamt efnahagsreikningi í lok árs er sem hér segir:

	<u>2021</u>	<u>2020</u>
Iðgjöld		
Framlag í varúðarsjóð	(3.314)	(9.715)
Iðgjöld samtals	(3.314)	(9.715)
Hreinar fjárfestingatekjur		
Hreinar tekjur af eignarhlutum í félögum og sjóðum	89.555	163.967
Hreinar tekjur af skuldabréfum	85.297	49.879
Aðrar fjárfestingatekjur	22.920	22.785
Fjárfestingagjöld	(7.025)	(7.264)
Hreinar fjárfestingatekjur samtals	190.747	229.369
Breyting á hreinni eign	187.433	219.654
Hrein eign frá fyrra ári	3.504.957	3.285.304
Hrein eign í lok árs	<u>3.692.391</u>	<u>3.504.957</u>
Eignir	<u>31.12.2021</u>	<u>31.12.2020</u>
Fjárfestingar		
Eignarhlutir í félögum og sjóðum	2.640.117	2.500.563
Skuldabréf	1.014.956	993.509
Fjárfestingar samtals	3.655.074	3.494.071
Kröfur		
Aðrar kröfur	1.389	1.785
Kröfur samtals	1.389	1.785
Ýmsar eignir		
Handbært fé	35.928	9.101
Ýmsar eignir samtals	35.928	9.101
Hrein eign samtals	<u>3.692.391</u>	<u>3.504.957</u>
Nafnávöxtun	5,4%	7,0%
Raunávöxtun	0,6%	3,4%

Skýringar

42. Óinnkallaðar skuldbindingar

Sjóðurinn hefur skuldbundið sig til þátttöku í innlendum og erlendum framtakssjóðum. Það er óvíst hvenær þessi loforð verða innkölluð og einnig hvort þau verða innkölluð að fullu. Óinnkallaðar skuldbindingar greinast sem hér segir:

Innlendir sjóðir	Mynt	31.12.2021		31.12.2020	
		Í mynt	Í ISK	Í mynt	Í ISK
Alda Credit Fund III slhf.	ISK	486.486	486.486	834.486	834.486
Crowberry Capital slhf.	ISK	41.819	41.819	76.721	76.721
Innviðir fjárfestingar slhf.	ISK	0	0	215.350	215.350
IS Fyrirtækjalánasjóður hs.	ISK	1.000.000	1.000.000	0	0
Kjölfesta slhf.	ISK	0	0	4.294	4.294
SÍA IV slhf.	ISK	550.400	550.400	0	0
			<u>2.078.704</u>		<u>1.130.851</u>

Erlendir sjóðir	Mynt	31.12.2021		31.12.2020	
		Í mynt	Í ISK	Í mynt	Í ISK
1315 Capital Fund II	USD	835	108.914	1.455	185.127
Advent International GPE VIII-B	USD	153	19.948	153	19.463
AE Industrial Partners II	USD	1.266	165.096	1.660	211.180
Apax IX L.P.	USD	432	56.353	239	30.392
Berkshire Fund IX LP	USD	268	34.937	714	90.782
BlackRock Diversified Private Equity Programme IV	USD	656	85.527	689	87.642
BlackRock Private Oppertunities Fund III	USD	3.862	503.482	3.276	416.708
Cinven VI	EUR	66	9.770	83	12.935
Crescent Capital Partners VI	AUD	2.001	189.295	2.621	257.963
CVC Capital Partners VII LP	EUR	275	40.587	633	98.886
K1 Special Oppertunities Fund	USD	60	7.783	96	12.192
Kholberg VIII	USD	621	81.002	590	75.093
Linden Capital Partners IV	USD	813	105.966	1.398	177.823
Livingbrigde 6 LP	GBP	207	36.368	309	53.557
LPE II Astraus	EUR	1.560	230.275	798	124.616
Nordic Capital Fund IX	EUR	431	63.554	744	116.102
One Capital Partners VII	USD	238	30.989	600	76.315
PAI Europe VII	EUR	1.240	182.955	1.415	220.817
Pinova Fund 2	EUR	657	97.018	952	148.581
Tailwind Capital Partners III	USD	947	123.500	1.373	174.689
Thoma Bravo Fund XII LP	USD	647	84.300	703	89.429
Warburg Pincus Global Growth	USD	444	57.889	1.644	209.133
Z Capital Partners III LP	USD	1.097	143.055	638	81.214
			<u>2.458.560</u>		<u>2.970.637</u>

Skýringar

43. Flokkun fjármálagerninga

Fjármálagerningar sjóðsins sundurliðast sem hér segir:

	Fært á gangvirði	Útlán	Haldið til gjalddaga	31.12.2021	Gangvirði
Eignarhlutir í félögum og sjóðum	158.184.791			158.184.791	158.184.791
Skuldabréf	93.524.358	39.902.860	39.716.466	173.143.684	177.674.877
	251.709.149	39.902.860	39.716.466	331.328.475	335.859.669

	Fært á gangvirði	Útlán	Haldið til gjalddaga	31.12.2020	Gangvirði
Eignarhlutir í félögum og sjóðum	104.488.392			104.488.392	104.488.392
Skuldabréf	96.040.690	38.574.284	37.854.594	172.469.568	175.726.066
Bundnar bankainnstæður	2.002.428			2.002.428	2.002.428
	202.531.510	38.574.284	37.854.594	278.960.388	282.216.886

44. Stigskipting gangvirðis fjáreigna

a) Skilgreiningar

Við mat á gangvirði fjáreigna er byggt á viðurkenndum verðmatsaðferðum. Matsaðferðum er skipt í þrjú stig sem endurspeglar áreiðanleika þeirra forsendna sem lagðar eru til grundvallar við ákvörðun gangvirðis.

Stig 1

Gangvirðismatið byggir á skráðum verðbréfum á virkum markaði fyrir samskonar eignir og skuldir.

Stig 2

Gangvirðismatið byggir ekki á skráðum verðum á virkum markaði (stig 1) heldur á upplýsingum sem eru sannreynanlegar fyrir eignina eða skuldina, annað hvort beint (t.d. verð) eða óbeint (t.d. afleiddar af verðum). Í stig 2 eru færðar fjárfestingar þar sem ekki er virkur markaður. Matið á eignunum ákvarðast af nýlegum viðskiptum ótengdra aðila eða kauptilboðum frá ótengdum aðilum. Einnig er stuðst við gangvirði annarra sambærilegra fjáreigna.

Stig 3

Gangvirðismatið byggir á mikilvægum upplýsingum öðrum en markaðsupplýsingum. Við mat á fjárfestingum sem falla undir stig 3 eru notuð gögn eins og verðmat frá rekstraraðilum fjárfestinga- og fagfjárfestasiðja, söluréttur eða verðmat félagsins byggt á afkomu eða samunurði við sambærilegar fjáreignir.

Sjóðurinn leitast ávallt við að nota verðmatsaðferðir á lágsta mögulega stigi.

b) Flokkun fjáreigna sem færðar eru á gangvirði eftir stigi matsaðferðar

Gangvirði fjáreigna á gangvirði skiptist sem hér segir eftir stigi verðmatsaðferðar:

	31.12.2021	31.12.2020
Stig 1	228.954.330	183.670.158
Stig 3	22.754.818	18.861.353
	251.709.149	202.531.510

c) Þróun fjáreigna sem falla undir stig 3

Gangvirði fjáreigna á gangvirði skiptist sem hér segir eftir stigi verðmatsaðferðar:

	2021	2020
Staða í ársbyrjun	18.861.353	16.730.978
Keypt á árinu	1.789.172	2.231.697
Selt á árinu/afborganir/endurgreiðslur	(4.267.746)	(1.643.268)
Flutt af stigi 1 og 2	0	514.830
Vextir og matsbreytingar	6.372.040	1.027.116
Staða í árslok	22.754.818	18.861.353

Skýringar

Áhættustýring

45. Áhættuefirlit og áhættuþættir í starfsemi

Stjórn lífeyrissjóðsins ber ábyrgð á að til staðar sé virkt áhættuefirlit með starfsemi sjóðsins. Hún hefur mótað og sett áhættustefnu og áhættustýringarstefnu og skilgreint áhættuvilja. Á grundvelli áhættustefnu felur stjórn framkvæmdastjóra, áhættunefnd og sviðsstjóra áhættustýringar umsjón með áhættuefirliti en framkvæmd stefnunnar dreifist á starfsmenn eftir ábyrgðarsviði. Áhættustefna og áhættuvilji sjóðsins var yfirfarin á árinu 2021 og var uppfærð stefna samþykkt af stjórn þann 15. nóvember 2021.

Stefnuskjöl sjóðsins byggja á lögum nr. 129/1997 um skyldutryggingu lífeyrisréttinda og starfsemi lífeyrissjóða og reglugerð nr. 590/2017 um eftirlitskerfi með áhættu lífeyrissjóða.

Áhættuefirlit er að stærstum hluta framkvæmt með skilgreindum og tímasettum eftirlitsaðgerðum, virku innra eftirliti og reglubundnu áhættumati. Aðferð sjóðsins við mat á áhættu byggir m.a. á alþjóðlegum ISO/IEC stöðlum sem aðlagðir hafa verið að starfsemi sjóðsins. Staðlarnir ná yfir uppbyggingu og skilgreiningar á lykilhugtökum áhættustýringar og upplýsingaöryggi. Í áhættustýringarstefnu er áhætta í starfsemi sjóðsins og stjórnskipulag áhættustýringar skilgreint, lýsing á aðferðafræði við áhættumat og skilgreining á ábyrgð/hlutverki einstakra eininga og starfsmanna sjóðsins í að meta, vakta og stýra áhættum.

Tilgangur með áhættustefnu og skilgreiningu á áhættuvilja stjórnar er að auka öryggi í rekstri sjóðsins. Í áhættustýringarstefnu eru skilgreindir fimm meginflokkar áhættu þ.e. fjárhagsáhætta (markaðsáhætta), mótaðilaáhætta, lífeyristryggingaráhætta, lausafjárahætta og rekstraráhætta. Í hverjum meginflokki áhættu eru skilgreindir undirflokkar.

46. Fjárhagsleg áhætta

Fjárhagsleg áhætta er hættan á fjárhagslegu tapi vegna breytinga á markaðsvirði eigna þ.e. breyting á vöxtum, gengi gjaldmiðla, virði verðbréfa eða öðrum þáttum sem ráðast af aðstæðum á markaði. Fjárhagslegri áhættu má skipta í eftirfarandi flokka:

a) Vaxtaáhætta

Vaxtaáhætta er hættan á að breytingar á vöxtum leiði til lækkunar á virði skuldabréfa og þar af leiðandi til hækkunar á skuldbindingum sem hlutfall af eignum. Ef vextir hækka lækkar verð skuldabréfa sem getur leitt til þess að sjóðurinn þurfi að innleysa gengistap við sölu skuldabréfa sem keypt voru á lægri vöxtum. Lækkandi vaxtaumhverfi getur leitt til lækkunar á ávöxtunarkröfu við kaup nýrra skuldabréfa þegar skuldabréf í eigu sjóðsins eru á gjalddaga eða greidd upp fyrir lokagjaldþaga.

B deild sjóðsins er lokuð þannig að iðgjöld fara lækkandi ár frá ári. Hækkun á lífeyrisbyrði er mætt með framlagi launagreiðanda og sölu eigna. Endurfjárfestingaráhættan er því takmörkuð en vaxtaáhætta er til staðar.

Hluti skuldabréfa sjóðsins er færður til bókar á gangvirði og hluti á upphaflegri ávöxtunarkröfu við kaup. Sá hluti sem færður er til bókar á gangvirði er næmur fyrir breytingum á ávöxtunarkröfu á markaði. Hér að neðan má sjá hvaða áhrif breytingar á ávöxtunarkröfu hafa á gangvirði skuldabréfa sem færð eru til bókar á gangvirði, hreina eign og tryggingafræðilega stöðu. Annars vegar er gert ráð fyrir að ávöxtunarkrafa verðtryggðra og óverðtryggðra markaðsskuldabréfa lækki um 100 punkta (-1%) og hins vegar að ávöxtunarkrafan hækki um 100 punkta (+1%).

Áhrif vaxtaáhættu á hreina eign til greiðslu lífeyris er sem hér segir:

	Skuldabréf færð á gangvirði			Skuldabréf færð á gangvirði		
	Verðtryggð	Óverðtryggð	31.12.2021	Verðtryggð	Óverðtryggð	31.12.2020
Áhrif á hreina eign til greiðslu lífeyris						
100 punkta lækkun ávöxtunarkröfu	6.081.256	647.995	6.729.251	6.896.662	1.018.784	7.915.446
100 punkta hækkun ávöxtunarkröfu	(5.316.470)	(605.732)	(5.922.203)	(6.000.163)	(944.671)	(6.944.834)
Hreina eign til greiðslu lífeyris eftir breytt gangvirði						
100 punkta lækkun ávöxtunarkröfu			348.704.608			295.756.303
100 punkta hækkun ávöxtunarkröfu			336.053.154			280.896.022

Áhrif vaxtaáhættu á tryggingafræðilega stöðu er sem hér segir:

	A deild		V deild		B deild	
	31.12.2021	31.12.2020	31.12.2021	31.12.2020	31.12.2021	31.12.2020
Áhrif á tryggingafræðilega stöðu						
100 punkta lækkun ávöxtunarkröfu						
Verðtryggð skuldabréf færð á gangvirði	0,9%	1,3%	0,7%	1,1%	0,7%	0,8%
Óverðtryggð skuldabréf færð á gangvirði	0,1%	0,2%	0,1%	0,2%	0,0%	0,1%
	1,0%	1,6%	0,8%	1,3%	0,8%	0,9%
100 punkta hækkun ávöxtunarkröfu						
Verðtryggð skuldabréf færð á gangvirði	-0,8%	-1,2%	-0,6%	-1,0%	-0,6%	-0,7%
Óverðtryggð skuldabréf færð á gangvirði	-0,1%	-0,2%	-0,1%	-0,2%	0,0%	-0,1%
	-0,9%	-1,4%	-0,7%	-1,1%	-0,7%	-0,8%
Tryggingafræðileg staða (án framlags launagreiðanda) eftir breytt gangvirði						
100 punkta lækkun ávöxtunarkröfu	-6,9%	-2,3%	-6,5%	1,9%	-75,3%	-75,0%
100 punkta hækkun ávöxtunarkröfu	-8,9%	-5,2%	-8,1%	-0,5%	-76,7%	-76,7%

Hér er eingöngu tekið mið af breytingu á hreinni eign til greiðslu lífeyris en undanskilin eru áhrif af endurmati verðbréfa. Í raun eru engin áhrif af vaxtaáhættu á tryggingafræðilega stöðu sjóðsins vegna þeirra forsendna sem notaðar eru við útreikning á verðmæti skuldabréfa í tryggingafræðilegri úttekt.

Skýringar

b) Uppgreiðsluhætta

Áhætta tengd uppgreiðslu skuldabréfa fyrir gjaldaga en hluti skuldabréfa sjóðsins er með uppgreiðsluheimild. Ef skuldabréf eru greidd upp fyrir lokagjaldaga þarf sjóðurinn hugsanlega að endurfjárfesta á lægri vöxtum.

c) Markaðsáhætta

Markaðsáhætta er hættan á fjárhagslegu tapi vegna verðbreytinga á fjármálagerningum sem skráðir eru á markaði. Fé í húfi þ.e. VaR (e. Value at Risk) er notað til að meta líkur á tilteknu tapi miðað við eignasafn sjóðsins og söguleg gögn. Staðalfrávik er notað til að meta flókt/sveiflur eignasafna og með því er unnt að skoða sviðsmyndir til að meta markaðsáhættu.

Stór hluti eigna sjóðsins er í markaðsverðbréfum, bæði hlutabréfum og skuldabréfum. Markaðsverðbréf ásamt handbæru fé mynda stærsta hluta þeirra eigna sem ætlað er að standa á móti lífeyrisskuldbindingu sjóðsins. Fjárfestingar sjóðsins í markaðsverðbréfum eru að mestu leyti í skráðum eignum.

	Bókfært verð		Hlutfall af hreinni eign	
	31.12.2021	31.12.2020	31.12.2021	31.12.2020
Innlend hlutabréf og hlutdeildarskírteini á gangvirði	55.892.590	33.165.959	16,3%	11,5%
Erlend hlutabréf og hlutdeildarskírteini á gangvirði	102.292.201	71.322.433	29,9%	24,8%
Innlend skuldabréf á gangvirði	93.524.358	96.040.690	27,3%	33,4%
	251.709.149	200.529.083	73,6%	69,7%

Áhrif markaðsáhættu á hreina eign til greiðslu lífeyris er sem hér segir:

	Innlendir	Erlendir	31.12.2021	Innlendir	Erlendir	31.12.2020
Áhrif á hreina eign til greiðslu lífeyris						
5% lækkun gangvirðis	(7.470.847)	(5.114.610)	(12.585.457)	(6.460.332)	(3.566.122)	(10.026.454)
10% lækkun gangvirðis	(14.941.695)	(10.229.220)	(25.170.915)	(12.920.665)	(7.132.243)	(20.052.908)
Hrein eign til greiðslu lífeyris eftir breytt gangvirði						
5% lækkun gangvirðis			329.389.899			277.814.402
10% lækkun gangvirðis			316.804.442			267.787.948

Áhrif markaðsáhættu á tryggingafræðilega stöðu er sem hér segir:

Áhrif á tryggingafræðilega stöðu	A deild		V deild		B deild	
	31.12.2021	31.12.2020	31.12.2021	31.12.2020	31.12.2021	31.12.2020
5% lækkun gangvirðis						
Innlend eign	-1,2%	-1,3%	-0,9%	-1,0%	-0,7%	-0,7%
Erlend eign	-0,8%	-0,7%	-0,7%	-0,6%	-0,3%	-0,2%
	-2,0%	-2,0%	-1,6%	-1,6%	-1,0%	-0,9%
10% lækkun gangvirðis						
Innlend eign	-2,3%	-2,6%	-1,9%	-2,0%	-1,4%	-1,4%
Erlend eign	-1,6%	-1,5%	-1,3%	-1,1%	-0,5%	-0,4%
	-4,0%	-4,0%	-3,2%	-3,2%	-1,9%	-1,9%
Tryggingafræðileg staða (án framlags launagreiðenda) eftir breytt gangvirði						
5% lækkun gangvirðis	-9,9%	-5,8%	-9,0%	-1,0%	-77,0%	-76,8%
10% lækkun gangvirðis	-11,9%	-7,8%	-10,6%	-2,5%	-77,9%	-77,8%

Áhrif 5,0% eða 10,0% hækkunar gangvirðis væru samsvarandi, en í gagnstæða átt, þ.e. til hækkunar á hreinni eign til greiðslu lífeyris og til bætingar á tryggingafræðilegri stöðu sjóðsins.

Skýringar

d) Gjaldmiðlaáhætta

Gjaldmiðlaáhætta sjóðsins felst í að sveiflur á gengi íslensku krónunnar annars vegar og erlendra myntkrossa hins vegar hafi neikvæð áhrif á eignastöðu sjóðsins. Fé í húfi þ.e. VaR (e. Value at Risk) er notað til að meta líkur á tilteknu tapi miðað við gjaldeyrissamsetningu eigna og söguleg gögn. Staðalfrávik er notað til að meta flókt/sveiflur eignasafna og með því er unnt að skoða sviðsmyndir til að meta gjaldmiðlaáhættu. Hægt er að stýra gjaldmiðlaáhættu með framvirkum samningum.

Stærsti hluti eigna og skulda sjóðsins er í íslenskum krónum. Í skýringu 22 er að finna upplýsingar um þróun gengis helstu gjaldmiðla í starfsemi sjóðsins.

	Mynt	Eignir	Skuldir	Hrein eign		Hrein eign	
				31.12.2021	Eignir	Skuldir	31.12.2020
Íslensk króna	ISK	232.952.427	431.843	232.520.584	211.278.290	2.050.137	209.228.153
Bandaríkjadalur	USD	79.739.560	0	79.739.560	55.973.928	0	55.973.928
Evra	EUR	28.007.513	0	28.007.513	19.436.575	0	19.436.575
Sterlingspund	GBP	379.436	0	379.436	359.970	0	359.970
Dönsk króna	DKK	1.137.468	0	1.137.468	1.376.738	0	1.376.738
Aðrar myntir		190.796	0	190.796	1.465.493	0	1.465.493
		342.407.200	431.843	341.975.357	289.890.994	2.050.137	287.840.856

Áhrif gjaldmiðlaáhættu á hreina eign til greiðslu lífeyris er sem hér segir:

	31.12.2021	31.12.2020
Áhrif á hreina eign til greiðslu lífeyris		
5% styrking íslensku krónunnar	(5.472.739)	(3.930.635)
10% styrking íslensku krónunnar	(10.945.477)	(7.861.270)
Hrein eign til greiðslu lífeyris eftir breytt gangvirði		
5% styrking íslensku krónunnar	336.502.618	283.910.221
10% styrking íslensku krónunnar	331.029.879	279.979.586

Áhrif gjaldmiðlaáhættu á tryggingafræðilega stöðu er sem hér segir:

	A deild		V deild		B deild	
	31.12.2021	31.12.2020	31.12.2021	31.12.2020	31.12.2021	31.12.2020
Áhrif á tryggingafræðilega stöðu						
5% styrking íslensku krónunnar	-0,9%	-0,8%	-0,7%	-0,7%	-0,3%	-0,2%
10% styrking íslensku krónunnar	-1,8%	-1,6%	-1,4%	-1,3%	-0,6%	-0,5%
Tryggingafræðileg staða (án framlags til launagreiðanda) eftir breytt gangvirði						
5% styrking íslensku krónunnar	-8,8%	-4,6%	-8,1%	0,0%	-76,3%	-76,2%
10% styrking íslensku krónunnar	-9,7%	-5,4%	-8,8%	-0,7%	-76,6%	-76,4%

Áhrif 5,0% eða 10,0% veikingar íslensku krónunnar væru samsvarandi, en í gagnstæða átt.

e) Ósamræmisáhætta

Ósamræmisáhætta vísar til ósamræmis í breytingum á annars vegar eignum sjóðsins og hins vegar á skuldbindingum hans. Ósamræmisáhætta hjá sjóðnum er mismunandi á milli deilda sjóðsins og endurspeglast m.a. í að:

- Í B deild sjóðsins eru eignir til greiðslu lífeyris sem hlutfall af lífeyrisskuldbindingum neikvæðar sem nemur 76,0% þegar framlag launagreiðenda er ekki meðtalið.
- Eignir eru ekki verðtryggðar að fullu, sjá nánari umfjöllum um verðbólguáhættu hversrar sjóðsdeildar í kafla um verðbólguáhættu.
- Lífeyrisskuldbindingar A og V deilda eru tryggðar með vísitölu neysluverðs.
- Lífeyrisskuldbindingar í B deild eru tryggðar með vísitölu lífeyrisskuldbindinga opinberra starfsmanna sem tekur breytingum á annan hátt en vísitala neysluverðs á árunum. Sjá töflu í kafla um verðbólguáhættu.

Álagspróf eða næmnipróf eru dæmigerð próf til að meta ósamræmi á milli eigna og skuldbindinga. Með prófunum er reynt að meta næmni eigna og skuldbindinga fyrir breytingum á vöxtum, verðbólgu og öðrum þáttum sem eru sameiginlegir eignum og skuldbindingum.

Skýringar

f) Verðbólguáhætta

Verðbólguáhætta er sú hætta að verðbólga valdi hækkun á lífeyrisskuldbindingum umfram raunávöxtun eigna. Verðbólguáhætta er viðvarandi í rekstri sjóðsins þar sem lífeyrisskuldbindingarnar eru að fullu verðtryggðar en eignasafnið er samansett af verðtryggðum og óverðtryggðum eignum. Verðtryggðar eignir sjóðsins eftir sjóðsdeildum eru sem hér segir:

A deild	Bókfært verð		Hlutfall af hreinni eign	
	31.12.2021	31.12.2020	31.12.2021	31.12.2020
Skuldabréf með ábyrgð ríkisins	25.258.087	26.019.584	9,3%	11,4%
Útlán	20.990.882	20.792.937	7,8%	9,1%
Önnur skuldabréf	59.199.372	57.688.777	21,9%	25,3%
Verðtryggðar eignir	105.448.342	104.501.299	39,0%	45,9%
Áfallin lífeyrisskuldbinding	229.936.778	185.156.381	85,0%	81,3%
Verðtryggingarjöfnuður	(124.488.436)	(80.655.083)	-46,0%	-35,4%

V deild	Bókfært verð		Hlutfall af hreinni eign	
	31.12.2021	31.12.2020	31.12.2021	31.12.2020
Skuldabréf með ábyrgð ríkisins	5.089.678	5.040.816	9,3%	11,4%
Útlán	4.229.807	4.028.249	7,8%	9,1%
Önnur skuldabréf	11.929.080	11.176.140	21,9%	25,3%
Verðtryggðar eignir	21.248.564	20.245.205	39,0%	45,9%
Áfallin lífeyrisskuldbinding	52.749.628	40.555.416	96,8%	91,9%
Verðtryggingarjöfnuður	(31.501.063)	(20.310.211)	-57,8%	-46,0%

B deild	Bókfært verð		Hlutfall af hreinni eign	
	31.12.2021	31.12.2020	31.12.2021	31.12.2020
Skuldabréf með ábyrgð ríkisins	5.691.545	5.703.750	33,5%	35,6%
Útlán	348.360	435.760	2,0%	2,7%
Önnur skuldabréf	2.729.400	2.771.883	16,1%	17,3%
Verðtryggðar eignir	8.769.305	8.911.393	51,6%	55,6%
Áfallin lífeyrisskuldbinding	66.786.930	61.742.248	392,8%	384,9%
Verðtryggingarjöfnuður	(58.017.625)	(52.830.855)	-341,2%	-329,3%

Þróun vísitalna á tímabilinu

	2021	2020
Vísitala neysluverðs	+4,8%	+3,5%
Vísitala lífeyrisskuldbindinga opinberra starfsmanna	+6,1%	+8,7%

g) Áhætta vegna eigna og skuldbindinga utan efnahagsreiknings

Áhætta felst í breytingum á undirliggjandi eignum eða skuldbindingum utan efnahags. Sem dæmi um slíkar eignir og skuldbindingar má nefna framvirka samninga, afleiðusamninga og skuldbindandi samninga um fjárfestingar. Sjóðurinn hefur ekki gert framvirka gjaldmiðlasamninga eða afleiður. Sjóðurinn hefur skuldbundið sig til þátttöku í innlendum og erlendum framtakssjóðum. Nánar er fjallað um þær í skýringu 42.

Skýringar

47. Mótaðilaáhætta

Mótaðilaáhætta er hættan á fjárhagslegu tapi ef mótaðili í viðskiptum eða útgefandi fjármálagernings getur ekki staðið við skuldbindingu sína gagnvart sjóðnum eða uppfyllir ekki ákvæði samnings. Mótaðilaáhætta er skipt í útlánaáhætta, samþjöppunaráhætta, landsáhætta, afhendingaráhætta og uppgjörsáhætta. Með greiningu á mótaðilaáhætta er leitast við að meta hættuna á því að gagnaðilar fjármálagernings standi ekki við skuldbindingar sínar.

a) Samþjöppunaráhætta

Hættan á lítilli dreifingu mótaðila lífeyrissjóðs.

b) Landsáhætta

Hættan á að fjárfestingar séu of tengdar einu landi eða landsvæði. Í árslok 2021 voru um 68% fjárfestingaefna safnsins tengdar Íslandi og íslenski mynt.

c) Afhendingaráhætta

Hættan á að mótaðili afhendi ekki verðbréf í samræmi við ákvæði fjármálagernings.

d) Uppgjörsáhætta

Hættan á að mótaðili í viðskiptum, hvort heldur það er mótaðilinn sjálfur eða milligönguaðili, afhendi ekki fjármálagerning eða virði hans eins og um var samið. Sjóðurinn útbýr mánaðarlega vanskilaskýrslur til að fylgjast með stöðu og þróun vanskila á hverjum tíma.

e) Útlánaáhætta

Útlánaáhætta er sú áhætta að mótaðilar standi ekki skil á greiðslum af fjármálagerningum. Dæmi um slíka fjármálagerninga eru skuldabréf, skuldaviðurkenningar og innlán. Útlánaáhætta er m.a. metin á grundvelli mats á lánshæfi stærstu útgefenda.

Þeir mótaðilar sjóðsins sem hafa opinbera lánshæfiseinkunn eru ríkissjóður, Arion banki hf., Íslandsbanki hf. og Landsbanki Íslands hf. Ríkissjóður er með einkunnirnar A-2/A/A (Moody's/S&P/Fitch) fyrir langtíma skuldbindingar í innlendri mynt. Í árslok var lánshæfiseinkunn Arion banka hf. BBB+, Landsbanka Íslands hf. BBB og Íslandsbanka hf. BBB frá Standard & Poor's á skuldbindingum til langs tíma.

Útlánaáhætta	Bókfært verð		Hlutfall af hreinni eign	
	31.12.2021	31.12.2020	31.12.2021	31.12.2020
Skuldabréf með ábyrgð ríkissjóðs, lánshæfismat S&P A	50.225.247	52.519.197	14,7%	18,2%
Mótaðilar með lánshæfismat S&P, BBB+ og BBB	32.010.878	34.852.263	9,4%	12,1%
Útlán	39.975.587	38.643.408	11,7%	13,4%
Önnur skuldabréf	51.565.330	46.862.687	15,1%	16,3%
Varúðarniðurfærsla skuldabréfa	(633.358)	(407.987)	-0,2%	-0,1%
	173.143.684	172.469.568	50,6%	59,9%

Í skýringu 27 er fjallað um þróun varúðarniðurfærslu skuldabréfa, en hún hækkaði úr 408,0 m.kr. í 633,4 m.kr. á árinu 2021. Hluti skuldabréfa sem eru komin í 90 daga vanskil eða lengur hafa verið færð niður hjá sjóðnum.

Vanskil 90 daga eða lengur	Bókfært verð		Hlutfall af hreinni eign	
	31.12.2021	31.12.2020	31.12.2021	31.12.2020
Útlán til sjóðfélaga	80.877	140.134	0,0%	0,0%
Útlán til annarra	9.412	9.408	0,0%	0,0%
Önnur skuldabréf	233.682	233.741	0,1%	0,1%

Að vissum skilyrðum uppfylltum tengdum greiðsluferðileikum vegna Covid-19 veitti sjóðurinn tímabundin úrræði við innheimtu á greiðslum afborgana og vaxta. Lántakendur gátu sótt um frestun á greiðslum og að lánstíminn yrði lengdur.

Í árslok hefur skuldabréfum að fjárhæð 1.412 m.kr. (2020: 1.518 m.kr.) verið skilmálabreytt þar sem afborgunum og vöxtum hefur verið frestað.

48. Lífeyrstryggingaráhætta

Lífeyrstryggingaráhætta er hættan á því að sjóðurinn geti ekki staðið við lífeyrisskuldbindingar sínar. Helstu áhættuþættir fyrir sjóðsfélaga eru skerðingaráhætta, iðgjaldaáhætta, umhverfis- og lýðfræðileg áhætta. Til þess að meta lífeyrstryggingaráhætta er m.a. horft á hlutfall lífeyris á móti iðgjöldum, aldursamsetningu sjóðfélaga og fleira.

Til að meta lífeyrstryggingaráhætta sjóðsins er gert árlegt álagspróf á tryggingafræðilegri stöðu í lok hvers árs. Útreikningurinn er byggður á mismunandi forsendum skuldbindinga og eignum sjóðsins.

a) Skerðingaráhætta

Hættan á að skuldbindingar hækki meira en eignir og skerða þurfi réttindi. Það kemur ekki til þess hjá B deild sjóðsins þar sem hún nýtur ábyrgðar launagreiðenda þannig að sjóðsfélagar verða ekki fyrir skerðingu á réttindum.

b) Iðgjaldaáhætta

Iðgjaldaáhætta í A og V deild sjóðsins er ekki metin mikil þar sem nýliðun er töluverð. B deild sjóðsins er lokuð fyrir nýjum sjóðsfélögum þannig að virkum sjóðfélögum fækkar ár frá ári og iðgjöld lækka en á móti greiða launagreiðendur mánaðarlega aukaframlag sem er ákveðið hlutfall af greiddum lífeyri sem tryggingastærðfræðingur sjóðsins reiknar árlega.

Skýringar

c) Umhverfis- og lýðfræðileg áhætta

Hættan á neikvæðri þróun í ytra umhverfi, þ. á m. félagslegar og hagrænar breytingar sem auka á lífeyrisbyrði sjóðsins eða takmarki ávöxtun eigna. Þá er hætta á að lýðfræðilegar forsendur sem notaðar eru við mat á lífeyrisréttindum sjóðsins breytist á þann veg að skuldbindingar hækki umfram áætlanir.

d) Álagspróf

Áhættustýring sjóðsins framkvæmir álagspróf reglulega en markmiðið er að meta hvort tryggingafræðileg staða verði undir -10% miðað við mismunandi álagsþætti.

Samkvæmt 39. gr. laga nr. 129/1997 eiga þessi viðmið ekki við um sjóði sem njóta ábyrgðar launagreiðenda. Í lögnum segir að ef tryggingafræðileg athugun leiðir í ljós meira en 10% halla er hlutaðeigandi sjóði skylt að gera nauðsynlegar breytingar á samþykktum sínum. Sama gildir ef munur hefur haldist meira en 5% samfellt í fimm ár.

B deild sjóðsins nýtur ábyrgðar launagreiðenda og því eiga ofangreind viðmið ekki við um starfsemi þeirrar deildar.

e) Niðurstöður álagsprófs

A deild	Tryggingafræðileg staða		Áhrif þáttar	
	31.12.2021	31.12.2020	31.12.2021	31.12.2020
Núverandi staða	-8,0%	-3,8%		
Tryggingafræðileg krafa lækkuð úr 3,5% í 3%	-17,2%	-12,8%	-9,2%	-9,0%
Líftöflur hliðrast um 2 ár	-11,3%	-8,2%	-3,4%	-4,4%
Örorkulíkur auknar um 10%	-8,6%	-4,5%	-0,7%	-0,7%
Vísitala neysliverðs - hækkun ársins aukin um 0,5%	-8,1%	-3,9%	-0,1%	-0,1%
Gengisvísitala lækkar um 10%	-9,7%	-5,4%	-1,8%	-1,6%
Sjóðfélagalán lækka um 10%	-8,6%	-4,6%	-0,7%	-0,8%
Markaðsskuldabréf lækka um 10%	-9,4%	-5,7%	-1,4%	-1,9%
Erlend hlutabréf lækka um 10%	-9,6%	-5,3%	-1,6%	-1,4%
Innlend hlutabréf lækka um 10%	-8,8%	-4,5%	-0,9%	-0,7%

V deild	Tryggingafræðileg staða		Áhrif þáttar	
	31.12.2021	31.12.2020	31.12.2021	31.12.2020
Núverandi staða	-7,4%	0,6%		
Tryggingafræðileg krafa lækkuð úr 3,5% í 3%	-17,7%	-10,1%	-10,3%	-10,7%
Líftöflur hliðrast um 2 ár	-10,8%	-3,8%	-3,4%	-4,4%
Örorkulíkur auknar um 10%	-8,5%	-0,6%	-1,1%	-1,2%
Vísitala neysliverðs - hækkun ársins aukin um 0,5%	-7,5%	0,5%	-0,1%	-0,1%
Gengisvísitala lækkar um 10%	-8,8%	-0,7%	-1,4%	-1,3%
Sjóðfélagalán lækka um 10%	-7,9%	0,0%	-0,5%	-0,7%
Markaðsskuldabréf lækka um 10%	-8,5%	-0,9%	-1,2%	-1,5%
Erlend hlutabréf lækka um 10%	-8,7%	-0,6%	-1,3%	-1,2%
Innlend hlutabréf lækka um 10%	-8,1%	0,1%	-0,7%	-0,5%

B deild	Tryggingafræðileg staða		Áhrif þáttar	
	31.12.2021	31.12.2020	31.12.2021	31.12.2020
Núverandi staða (án framlags launagreiðenda)	-76,0%	-75,9%		
Tryggingafræðileg krafa lækkuð úr 3,5% í 3%	-77,1%	-76,9%	-1,1%	-0,9%
Líftöflur hliðrast um 2 ár	-77,5%	-77,5%	-1,4%	-1,6%
Örorkulíkur auknar um 10%	-76,2%	-75,9%	-0,2%	0,0%
Vísitala neysliverðs - hækkun ársins aukin um 0,5%	-76,1%	-75,9%	0,0%	0,0%
Gengisvísitala lækkar um 10%	-76,6%	-76,4%	-0,6%	-0,5%
Sjóðfélagalán lækka um 10%	-76,1%	-76,0%	-0,1%	-0,1%
Markaðsskuldabréf lækka um 10%	-77,0%	-77,0%	-0,9%	-1,1%
Erlend hlutabréf lækka um 10%	-76,4%	-76,3%	-0,4%	-0,4%
Innlend hlutabréf lækka um 10%	-76,4%	-76,3%	-0,3%	-0,4%

Skýringar

49. Lausafjánhættta

Lausafjánhættta er hættan á því að sjóðurinn hafi ekki nægjanlegt laust fé til að standa við nauðsynlegar greiðslur t.d. til að greiða lífeyri, gera upp verðbréfavíðskipti eða standa straum af rekstrarkostnaði. Skipta má lausafjánhætttu í seljanleikaáhhætttu og útstreymisáhhætttu.

a) Seljanleikaáhhættta

Seljanleikaáhhættta lýtur að áhhættunni á því að ekki sé unnt að selja tiltekna fjármálagerninga innan tiltekins tíma, samkvæmt þörfum sjóðsins. Mánaðarlega eru útbúnar lausafjárspár sem sýna vænt fjárfæði næstu 12 mánuði.

Auðseljanlegar eignir sjóðsins sundurliðast sem hér segir:

	Bókfært verð		Hlutfall af hreinni eign	
	31.12.2021	31.12.2020	31.12.2021	31.12.2020
Innlán	9.170.244	11.066.617	2,7%	3,8%
Skuldabréf með ríkisábyrgð	50.225.247	52.519.197	14,7%	18,2%
Skráð skuldabréf sveitarfélaga, lánastofnana og fyrirtækja	79.883.858	78.127.805	23,4%	27,1%
Innlend skráð hlutabréf	43.850.641	22.384.175	12,8%	7,8%
Erlend skráð hlutabréf	1.134.334	1.373.425	0,3%	0,5%
Innlendir verðbréfasjóðir (lög nr. 128/2011)	4.149.821	6.221.856	1,2%	2,2%
Erlendir verðbréfasjóðir (lög nr. 128/2011)	93.696.759	57.650.011	27,4%	20,0%
	282.110.904	229.343.086	82,5%	79,7%

b) Útstreymisáhhættta

Útstreymisáhhættta vísar til hættunnar á því að ekki sé unnt að standa við greiðslur vegna lífeyrisskuldbindinga eða uppgjöra samninga, t.d. vegna verðbréfavíðskipta.

Til að lágmarka útstreymisáhhætttu er fylgst með útstreymi greidds lífeyris og innstreymi iðgjalda og afborgana/arðgreiðslna af verðbréfum. Ef hlutfall milli lífeyris og iðgjalda er minna en 100% þýðir það að meira innstreymi er af iðgjöldum til sjóðsins heldur en sjóðurinn greiðir út sem lífeyri, þ.e. nettó innstreymi fjármagns er til sjóðsins.

	2021	2020
Hlutfall lífeyris af iðgjöldum		
Lífeyrir	8.798.077	7.658.627
Iðgjöld	21.028.614	18.828.171
Lífeyrisbyrði	41,8%	40,7%
Hlutfall lífeyris af iðgjöldum án aukaframlaga		
Lífeyrir	8.798.077	7.658.627
Iðgjöld	18.302.526	16.255.728
Lífeyrisbyrði	48,1%	47,1%

Hlutfall lífeyris af iðgjöldum fyrir hverja sjóðsdeild fyrir sig má finna í yfirliti yfir kennitölur viðkomandi deildar og í deildaskiptu yfirliti.

50. Rekstraráhhættta

Rekstraráhhættta er hættan á tjóni vegna ófullnægjandi innri verkferla, mistaka eða svika starfsmanna, vanvirkra upplýsingakerfa eða vegna ytri atburða í rekstrarumhverfinu. Skipta má rekstraráhhætttu m.a. í starfsmannaáhhætttu, áhhætttu vegna svika, áhhætttu vegna upplýsingatækni, orðsporsáhhætttu, lagalega áhhætttu, úrskurðaráhhætttu lífeyris, skjalaáhhætttu, áhhætttu vegna útvistunar og upplýsingaáhhætttu.

Undir rekstraráhhætttu flokkast jafnframt pólitísk áhhættta, en hún er skilgreind sem áhhættan af því að aðgerðir eða aðgerðarleysi stjórnvalda auki lífeyrisbyrði sjóðsins eða skerði eignir hans, auk annarra neikvæðra áhrifa sem óvissa um mögulegar stjórnvaldsaðgerðir kann að skapa. Undir þetta falla t.a.m. breytingar á lögum eða reglum um starfseminna eða túlkun þeirra sem valda verulegum breytingum á starfseminni.

Til að draga úr rekstraráhhætttu er unnið eftir verkferlum, vinnu- og starfslýsingum og eftirlit haft með að þeim sé fylgt, ásamt öðrum reglum sem settar hafa verið um starfsemi sjóðsins.

Kennitölur

Brú samtryggingadeildir (A+V+B)

	2021	2020	2019	2018	2017
a) Ávöxtun					
Nafnávöxtun	14,3%	10,8%	10,4%	6,2%	7,9%
Hrein raunávöxtun	9,0%	7,1%	7,5%	2,9%	6,0%
Hrein raunávöxtun (5 ára meðaltal)	6,5%	4,6%	4,8%	4,3%	4,5%
Hrein raunávöxtun (10 ára meðaltal)	5,3%	4,8%	4,2%	3,6%	2,0%
Að teknu tilliti til matsbreytinga vegna upptöku reglna Fjármálaeftirlitsins nr. 335/2015 um ársreikninga lífeyrissjóða:					
Hrein raunávöxtun (5 ára meðaltal)	6,5%	4,6%	5,0%	4,5%	4,8%
Hrein raunávöxtun (10 ára meðaltal)	5,4%	4,9%	4,3%	3,7%	2,1%
b) Skipting fjárfestinga eftir eignaflokkum					
Skráðir eignarhlutir í félögum og sjóðum	47,7%	37,5%	23,2%	18,3%	22,6%
Óskráðir eignarhlutir í félögum og sjóðum	0,0%	0,0%	7,2%	6,7%	8,0%
Skráð skuldabréf	45,4%	55,1%	53,2%	57,9%	57,1%
Óskráð skuldabréf	6,9%	6,8%	14,8%	13,7%	11,4%
Bundnar bankainnstæður	0,0%	0,7%	1,7%	3,4%	0,9%
	100,0%	100,0%	100,0%	100,0%	100,0%
c) Skipting fjárfestinga eftir gjaldmiðlum					
Fjárfestingar í íslenskum krónum	68,3%	73,3%	77,2%	83,2%	83,8%
Fjárfestingar í erlendum myntum	31,7%	26,7%	22,8%	16,8%	16,2%
	100,0%	100,0%	100,0%	100,0%	100,0%
d) Fjöldatölur					
Virkir sjóðfélagar, meðaltal árs	20.757	19.906	18.548	17.692	16.665
Sjóðfélagar í árslok	115.894	110.466	105.107	100.922	95.360
Lífeyrisþegar, meðaltal árs	10.022	8.732	7.862	7.136	6.512
Stöðugildi, meðaltal árs	26,2	25,7	25,5	25,7	19,9
e) Hlutfallsleg skipting lífeyris					
Ellilífeyrir	71,5%	71,0%	71,9%	72,5%	69,5%
Örorkulífeyrir	20,6%	20,8%	19,4%	18,2%	21,5%
Makalífeyrir	6,3%	6,6%	7,2%	8,1%	7,3%
Barnalífeyrir	1,7%	1,6%	1,4%	1,2%	1,7%
	100,0%	100,0%	100,0%	100,0%	100,0%
f) Fjárhæðir á föstu verðlagi					
Iðgjöld alls	21.028.614	19.740.142	17.818.425	16.205.436	57.940.415
Lífeyrir alls	8.798.077	8.029.585	7.183.802	6.318.178	5.195.287
Hreinar fjárfestingatekjur alls	42.493.159	29.490.040	25.432.795	14.377.225	14.537.250
Skrifstofu- og stjórnunarkostnaður alls	589.196	586.775	568.653	570.140	489.680
Hækkun á hreinni eign	54.134.500	40.613.822	35.498.765	23.701.087	72.028.147
<i>Vísitala neysluverðs þann 31.12.2021</i>					
g) Aðrar kennitölur					
Lífeyrisbyrði (lífeyrir/iðgjöld)	41,8%	40,7%	40,3%	39,0%	9,0%
Lífeyrisbyrði (lífeyrir/iðgjöld án aukaframlaga)	48,1%	47,1%	46,8%	44,3%	39,2%
Hreinar fjárfestingatekjur sem hlutfall af meðalstöðu eigna	13,4%	10,4%	10,0%	6,2%	7,7%
Skrifstofu- og stjórnunarkostnaður alls					
Hlutfall af iðgjöldum	2,8%	3,0%	3,2%	3,5%	0,8%
Hlutfall af meðalstöðu eigna	0,2%	0,2%	0,2%	0,2%	0,3%

Kennitölur

A deild

	2021	2020	2019	2018	2017
a) Fjárhagsstaða samkvæmt tryggingafræðilegri úttekt					
Með framtíðar endurgreiðslu launagreiðenda á greiddum lífeyri:					
Hrein eign umfram heildarskuldbindingar	-8,0%	-3,8%	-4,1%	-4,9%	-1,1%
Hrein eign umfram áfallnar skuldbindingar	10,2%	12,5%	15,6%	14,6%	21,5%
Hlutföll fyrir árin 2017-2019 hefur ekki verið breytt í samræmi við nýja framsetningu á tryggingafræðilegri stöðu.					
b) Ávöxtun					
Nafnávöxtun	14,4%	10,9%	10,3%	6,3%	8,0%
Hrein raunávöxtun	9,1%	7,1%	7,5%	3,0%	6,1%
Hrein raunávöxtun (5 ára meðaltal)	6,5%	4,6%	4,8%	4,3%	4,6%
Hrein raunávöxtun (10 ára meðaltal)	5,4%	4,8%	4,2%	3,6%	2,0%
Að teknu tilliti til matsbreytinga vegna upptöku reglna Fjármálaeftirlitsins nr. 335/2015 um ársreikninga lífeyrissjóða:					
Hrein raunávöxtun (5 ára meðaltal)	6,5%	4,6%	5,1%	4,5%	4,9%
Hrein raunávöxtun (10 ára meðaltal)	5,5%	4,9%	4,3%	3,7%	2,1%
c) Skipting fjárfestinga eftir eignaflokkum					
Skráðir eignarhlutir í félögum og sjóðum	40,9%	30,6%	22,9%	17,8%	22,4%
Óskráðir eignarhlutir í félögum og sjóðum	7,2%	7,1%	7,6%	7,1%	8,4%
Skráð skuldabréf	38,2%	45,6%	52,3%	57,2%	56,7%
Óskráð skuldabréf	13,7%	16,0%	15,4%	14,3%	11,7%
Bundnar bankainnstæður	0,0%	0,8%	1,8%	3,6%	0,9%
	100,0%	100,0%	100,0%	100,0%	100,0%
d) Skipting fjárfestinga eftir gjaldmiðlum					
Fjárfestingar í íslenskum krónum	67,9%	72,9%	76,7%	82,8%	83,7%
Fjárfestingar í erlendum myntum	32,1%	27,1%	23,3%	17,2%	16,3%
	100,0%	100,0%	100,0%	100,0%	100,0%
e) Fjöldatölur					
Virkir sjóðfélagar, meðaltal árs	15.367	14.814	13.772	12.892	12.062
Sjóðfélagar í árslok	71.129	67.454	63.544	60.410	57.155
Lífeyrisþegar, meðaltal árs	6.437	5.500	4.846	4.306	4.087
f) Hlutfallsleg skipting lífeyris					
Ellilífeyrir	67,2%	66,7%	67,0%	67,9%	64,6%
Örorkulífeyrir	28,3%	28,7%	28,7%	27,9%	30,8%
Makalífeyrir	2,2%	2,3%	2,2%	2,3%	2,3%
Barnalífeyrir	2,3%	2,2%	2,1%	1,8%	2,4%
	100,0%	100,0%	100,0%	100,0%	100,0%
g) Fjárhæðir á föstu verðlagi					
Iðgjöld alls	14.227.197	13.394.213	12.013.805	11.012.439	51.811.735
Lífeyrir alls	4.886.346	4.352.470	3.798.096	3.185.469	2.850.449
Hreinar fjárfestingatekjur alls	33.844.558	23.330.073	20.065.990	11.503.536	11.614.699
Skrifstofu- og stjórnunarkostnaður alls	404.936	402.072	383.766	368.152	308.708
Hækkun á hreinni eign	42.780.473	31.969.743	27.897.933	18.962.355	60.267.278
<i>Vísitala neysluverðs þann 31.12.2021</i>					
h) Aðrar kennitölur					
Lífeyrisbyrði (lífeyrir/iðgjöld)	34,3%	32,5%	31,6%	28,9%	5,5%
Lífeyrisbyrði (lífeyrir/iðgjöld án aukaframlaga)	34,9%	33,1%	32,3%	29,2%	28,1%
Hreinar fjárfestingatekjur sem hlutfall af meðalstöðu eigna	13,5%	10,4%	10,0%	6,2%	7,8%
Skrifstofu- og stjórnunarkostnaður					
Hlutfall af iðgjöldum	2,8%	3,0%	3,2%	3,3%	0,6%
Hlutfall af meðalstöðu eigna	0,2%	0,2%	0,2%	0,2%	0,2%

Kennitölur

V deild	2021	2020	2019	2018	2017
a) Fjárhagsstaða samkvæmt tryggingafræðilegri úttekt					
Með framtíðar endurgreiðslu launagreiðenda á greiddum lífeyri:					
Hrein eign umfram heildarskuldbindingar	-7,4%	0,6%	-2,2%	-1,2%	2,7%
Hrein eign umfram áfallnar skuldbindingar	-3,2%	-0,5%	1,2%	1,2%	3,8%
Hlutföll fyrir árin 2017-2019 hefur ekki verið breytt í samræmi við nýja framsetningu á tryggingafræðilegri stöðu.					
b) Ávöxtun					
Nafnávöxtun	14,4%	10,9%	10,3%	6,3%	8,0%
Hrein raunávöxtun	9,1%	7,1%	7,5%	3,0%	6,1%
Hrein raunávöxtun (5 ára meðaltal)	6,5%	4,6%	4,8%	4,3%	4,6%
Hrein raunávöxtun (10 ára meðaltal)	5,4%	4,8%	4,2%	3,6%	2,0%
Að teknu tilliti til matsbreytinga vegna upptöku reglna Fjármálaeftirlitsins nr. 335/2015 um ársreikninga lífeyrissjóða:					
Hrein raunávöxtun (5 ára meðaltal)	6,5%	4,6%	5,1%	4,5%	4,9%
Hrein raunávöxtun (10 ára meðaltal)	5,5%	4,9%	4,3%	3,7%	2,1%
c) Skipting fjárfestinga eftir eignaflokkum					
Skráðir eignarhlutir í félögum og sjóðum	40,9%	30,6%	22,9%	17,8%	22,4%
Óskráðir eignarhlutir í félögum og sjóðum	7,2%	7,1%	7,6%	7,1%	8,4%
Skráð skuldabréf	38,2%	45,6%	52,3%	57,2%	56,7%
Óskráð skuldabréf	13,7%	16,0%	15,4%	14,3%	11,7%
Bundnar bankainnstæður	0,0%	0,8%	1,8%	3,6%	0,9%
	100,0%	100,0%	100,0%	100,0%	100,0%
d) Skipting fjárfestinga eftir gjaldmiðlum					
Fjárfestingar í íslenskum krónum	67,9%	72,9%	76,7%	82,8%	83,7%
Fjárfestingar í erlendum myntum	32,1%	27,1%	23,3%	17,2%	16,3%
	100,0%	100,0%	100,0%	100,0%	100,0%
e) Fjöldatölur					
Virkir sjóðfélagar, meðaltal árs	5.251	4.930	4.589	4.583	4.439
Sjóðfélagar í árslok	40.814	39.002	37.507	36.406	34.931
Lífeyrisþegar, meðaltal árs	1.656	1.384	1.243	1.144	1.125
f) Hlutfallsleg skipting lífeyris					
Ellilífeyrir	26,6%	27,1%	33,6%	36,6%	34,8%
Örorkulífeyrir	65,5%	64,3%	57,6%	54,7%	55,9%
Makalífeyrir	0,8%	1,0%	1,1%	1,0%	0,9%
Barnalífeyrir	7,1%	7,6%	7,7%	7,7%	8,5%
	100,0%	100,0%	100,0%	100,0%	100,0%
g) Fjárhæðir á föstu verðlagi					
Iðgjöld alls	4.256.977	3.813.568	3.508.101	3.259.426	3.020.195
Lífeyrir alls	485.558	450.859	328.930	276.211	232.384
Hreinar fjárfestingatekjur alls	6.693.464	4.433.013	3.655.159	1.995.316	2.165.218
Skrifstofu- og stjórnunarkostnaður alls	73.987	69.995	65.254	61.928	53.266
Hækkun á hreinni eign	10.390.895	7.725.726	6.769.076	4.916.603	4.899.764
<i>Vísitala neysluverðs þann 31.12.2021</i>					
h) Aðrar kennitölur					
Lífeyrisbyrði (lífeyrir/iðgjöld)	11,4%	11,8%	9,4%	8,5%	7,7%
Lífeyrisbyrði (lífeyrir/iðgjöld án aukaframlaga)	11,6%	12,1%	9,5%	8,6%	7,7%
Hreinar fjárfestingatekjur sem hlutfall af meðalstöðu eigna	13,5%	10,4%	10,0%	6,2%	7,8%
Skrifstofu- og stjórnunarkostnaður alls					
Hlutfall af iðgjöldum	1,7%	1,8%	1,9%	1,9%	1,8%
Hlutfall af meðalstöðu eigna	0,1%	0,2%	0,2%	0,2%	0,2%

Kennitölur

B deild

	2021	2020	2019	2018	2017
a) Fjárhagsstaða samkvæmt tryggingafræðilegri úttekt					
Með framtíðar endurgreiðslu launagreiðenda á greiddum lífeyri:					
Hrein eign umfram heildarskuldbindingar	-15,9%	-16,1%	-20,1%	-21,7%	-26,4%
Hrein eign umfram áfallnar skuldbindingar	-76,3%	-76,3%	-78,2%	-78,8%	-81,2%
Án framtíðar endurgreiðslu launagreiðenda á greiddum lífeyri:					
Hrein eign umfram heildarskuldbindingar	-76,0%	-75,9%	-78,3%	-80,6%	-88,3%
Hlutföll fyrir árin 2017-2019 hefur ekki verið breytt í samræmi við nýja framsetningu á tryggingafræðilegri stöðu.					
b) Ávöxtun					
Nafnávöxtun	11,8%	10,4%	10,4%	4,7%	6,1%
Hrein raunávöxtun	6,7%	6,6%	7,6%	1,4%	4,3%
Hrein raunávöxtun (5 ára meðaltal)	5,3%	3,7%	4,1%	3,7%	3,7%
Að teknu tilliti til matsbreytinga vegna upptöku reglna Fjármálaeftirlitsins nr. 335/2015 um ársreikninga lífeyrissjóða:					
Hrein raunávöxtun (5 ára meðaltal)	5,3%	3,7%	4,3%	3,9%	3,9%
c) Skipting fjárfestinga eftir eignaflokkum					
Skráðir eignarhlutir í félögum og sjóðum	40,3%	32,8%	27,6%	25,7%	26,3%
Óskráðir eignarhlutir í félögum og sjóðum	0,3%	0,3%	0,4%	0,6%	1,9%
Skráð skuldabréf	56,7%	62,7%	67,2%	68,0%	63,5%
Óskráð skuldabréf	2,7%	4,2%	4,7%	5,7%	6,8%
Bundnar bankainnstæður	0,0%	0,0%	0,0%	0,0%	1,5%
	100,0%	100,0%	100,0%	100,0%	100,0%
d) Skipting fjárfestinga eftir gjaldmiðlum					
Fjárfestingar í íslenskum krónum	76,8%	81,1%	86,0%	89,5%	87,1%
Fjárfestingar í erlendum myntum	23,2%	18,9%	14,0%	10,5%	12,9%
	100,0%	100,0%	100,0%	100,0%	100,0%
e) Fjöldatölur					
Virkir sjóðfélagar, meðaltal árs	139	162	186	217	164
Sjóðfélagar í árslok	3.951	4.010	4.056	4.106	3.274
Lífeyrisþegar, meðaltal árs	1.929	1.848	1.773	1.686	1.300
f) Hlutfallsleg skipting lífeyris					
Ellilífeyrir	83,5%	82,4%	81,6%	80,6%	79,6%
Örorkulífeyrir	3,7%	4,7%	4,5%	4,3%	5,8%
Makalífeyrir	12,8%	12,9%	13,9%	15,0%	14,6%
Barnalífeyrir	0,0%	0,0%	0,0%	0,0%	0,0%
	100,0%	100,0%	100,0%	100,0%	100,0%
g) Fjárhæðir á föstu verðlagi					
Iðgjöld alls	2.544.441	2.532.361	2.296.519	1.933.571	3.108.484
Lífeyrir alls	3.426.173	3.226.255	3.056.776	2.856.498	2.112.454
Hreinar fjárfestingatekjur alls	1.955.137	1.726.955	1.711.646	878.373	757.333
Skrifstofu- og stjórnunarkostnaður alls	110.273	114.708	119.633	140.061	127.707
Hækkun (lækkun) á hreinni eign	963.132	918.353	831.756	(177.871)	6.861.105
<i>Vísitala neysluverðs þann 31.12.2021</i>					
h) Aðrar kennitölur					
Lífeyrisbyrði (lífeyrir/iðgjöld)	134,7%	127,4%	133,1%	147,7%	68,0%
Lífeyrisbyrði (lífeyrir/iðgjöld án aukaframlaga)	2861,2%	2405,0%	2014,7%	1677,2%	1631,7%
Hreinar fjárfestingatekjur sem hlutfall af meðalstöðu eigna	11,7%	10,5%	10,6%	5,4%	6,8%
Skrifstofu- og stjórnunarkostnaður alls					
Hlutfall af iðgjöldum	4,3%	4,5%	5,2%	7,2%	4,1%
Hlutfall af meðalstöðu eigna	0,7%	0,7%	0,7%	0,9%	1,2%

Yfirlit um breytingu á hreinni eign til greiðslu lífeyris árið 2021

Brú samtryggingadeildir (A+V+B)

	Skýring	A deild	V deild	B deild	2021	2020
Iðgjöld	7					
Iðgjöld sjóðfélaga		3.609.753	1.237.920	34.853	4.882.526	4.337.034
Iðgjöld launagreiðenda		10.378.105	2.950.593	84.894	13.413.593	11.917.856
Réttindaflutningur og endurgreiðslur		6.633	(226)	0	6.407	839
		<u>13.994.491</u>	<u>4.188.287</u>	<u>119.748</u>	<u>18.302.526</u>	<u>16.255.728</u>
Sérstök aukaframlög	23, 41	232.706	68.689	2.424.693	2.726.089	2.572.443
Iðgjöld samtals		<u>14.227.197</u>	<u>4.256.977</u>	<u>2.544.441</u>	<u>21.028.614</u>	<u>18.828.171</u>
Lífeyrir						
Heildarfjárhæð lífeyris	24	(4.793.072)	(455.519)	(3.424.817)	(8.673.409)	(7.544.825)
Framlag til starfsendurhæfingarsjóðs		(86.524)	(28.492)	(1.157)	(116.173)	(105.477)
Beinn kostnaður vegna örorkulífeyris		(6.750)	(1.547)	(199)	(8.495)	(8.325)
Lífeyrir samtals		<u>(4.886.346)</u>	<u>(485.558)</u>	<u>(3.426.173)</u>	<u>(8.798.077)</u>	<u>(7.658.627)</u>
Hreinar fjárfestingatekjur	8					
Hreinar tekjur af eignarhlutum í félögum og sjóðum	25-26	25.067.084	4.957.536	1.278.390	31.303.011	16.961.766
Hreinar tekjur af skuldabréfum	27	8.718.402	1.724.245	672.249	11.114.896	11.050.438
Vaxtatekjur af bundnum bankainnstæðum		21.134	4.180	0	25.314	39.517
Aðrar fjárfestingatekjur:						
Vaxtatekjur af handbæru fé		102.210	20.214	2.895	125.319	152.755
Vaxtatekjur af iðgjöldum og öðrum kröfum		606	120	5.209	5.934	1.890
Fjárfestingagjöld	9, 28	(64.879)	(12.831)	(3.605)	(81.314)	(78.732)
Hreinar fjárfestingatekjur samtals		<u>33.844.558</u>	<u>6.693.464</u>	<u>1.955.137</u>	<u>42.493.159</u>	<u>28.127.635</u>
Rekstrarkostnaður	10					
Skrifstofu- og stjórnunarkostnaður	29	(404.936)	(73.987)	(110.273)	(589.196)	(559.667)
Rekstrarkostnaður samtals		<u>(404.936)</u>	<u>(73.987)</u>	<u>(110.273)</u>	<u>(589.196)</u>	<u>(559.667)</u>
Breyting á hreinni eign til greiðslu lífeyris		42.780.473	10.390.895	963.132	54.134.500	38.737.511
Hrein eign frá fyrra ári		227.688.705	44.110.500	16.041.652	287.840.856	249.103.345
Hrein eign til greiðslu lífeyris í lok árs		<u>270.469.178</u>	<u>54.501.395</u>	<u>17.004.784</u>	<u>341.975.357</u>	<u>287.840.856</u>

Efnahagsreikningur 31. desember 2021

Brú samtryggingadeildir (A+V+B)						
	Skýring	A deild	V deild	B deild	31.12.2021	31.12.2020
Eignir						
Fjárfestingar	34, 43, 44					
Eignarhlutir í félögum og sjóðum	13, 26, 32	126.193.472	25.428.850	6.562.468	158.184.791	104.488.392
Skuldabréf	14, 33	136.103.608	27.425.811	9.614.265	173.143.684	172.469.568
Bundnar bankainnstæður	15	0	0	0	0	2.002.428
Fjárfestingar samtals		262.297.080	52.854.661	16.176.733	331.328.475	278.960.388
Kröfur	17					
Kröfur á launagreiðendur		1.179.839	237.746	5.588	1.423.172	1.303.882
Aðrar kröfur		31.513	6.350	223.865	261.728	296.301
Millireikningur		(39.729)	(8.006)	47.735	0	0
Kröfur samtals	35	1.171.623	236.090	277.187	1.684.900	1.600.183
Ýmsar eignir						
Óefnislegar eignir	18, 36	74.437	14.999	0	89.436	128.888
Varanlegir rekstrarfjármunir	19, 37	111.647	22.498	0	134.145	137.346
Handbært fé	20	7.041.836	1.418.978	709.430	9.170.244	9.064.189
Ýmsar eignir samtals		7.227.920	1.456.475	709.430	9.393.825	9.330.422
Eignir samtals		270.696.623	54.547.227	17.163.350	342.407.200	289.890.994
Skuldir						
Áfallinn kostnaður og fyrirframinnheimtar tekjur		13.097	2.639	0	15.736	22.992
Aðrar skuldir	38	214.348	43.193	158.567	416.107	2.027.146
Skuldir samtals		227.445	45.832	158.567	431.843	2.050.137
Hrein eign til greiðslu lífeyris		270.469.178	54.501.395	17.004.784	341.975.357	287.840.856
Skuldbindingar utan efnahags	42					
Áhættustýring	45-50					

Sjóðstreymi ársins 2021

Brú samtryggingadeildir (A+V+B)	Skýring	A deild	V deild	B deild	2021	2020
Inngreiðslur						
Iðgjöld		14.133.628	4.229.676	2.546.020	20.909.324	18.656.541
Innborgaðar vaxtatekjur af handbæru fé og kröfum		1.876	(6)	5.455	7.324	23.696
Aðrar inngreiðslur		207.967	39.033	16.566	263.566	1.845.393
Inngreiðslur samtals		14.343.471	4.268.703	2.568.040	21.180.214	20.525.631
Útgreiðslur						
Lífeyrir		(4.886.346)	(485.558)	(3.426.173)	(8.798.077)	(7.658.627)
Rekstrarkostnaður		(404.936)	(73.987)	(110.273)	(589.196)	(559.667)
Fjárfesting í rekstrarfjármunum		(16.265)	(3.277)	0	(19.542)	(36.736)
Aðrar útgreiðslur		(1.435.898)	(276.672)	(153.836)	(1.866.406)	(138.858)
Útgreiðslur samtals		(6.743.444)	(839.495)	(3.690.283)	(11.273.222)	(8.393.888)
Nýtt ráðstöfunarfé til fjárfestinga		7.600.027	3.429.208	(1.122.242)	9.906.992	12.131.743
Fjárfestingahreyfingar						
Innborgaðar tekjur af eignarhlutum í félögum og sjóðum ...		1.220.659	(495.940)	37.161	761.880	846.880
Keyptir eignarhlutir í félögum og sjóðum		(28.560.505)	(5.755.138)	(1.101.404)	(35.417.047)	(37.872.232)
Seldir eignarhlutir í félögum og sjóðum		9.588.036	1.932.055	741.689	12.261.779	22.444.802
Afborganir höfuðstóls og vaxta skuldabréfa		21.322.362	3.205.827	1.062.136	25.590.325	24.641.594
Keypt skuldabréf		(12.608.788)	(2.540.757)	0	(15.149.545)	(22.693.302)
Bundin innlán		1.698.586	329.155	0	2.027.742	2.050.311
Fjárfestingahreyfingar samtals		(7.339.650)	(3.324.797)	739.581	(9.924.866)	(10.581.946)
(Lækkun)/hækkun á handbæru fé		260.377	104.410	(382.661)	(17.874)	1.549.796
Gengismunur af handbæru fé		100.940	20.340	2.649	123.929	130.949
Handbært fé í upphafi árs		6.680.519	1.294.228	1.089.442	9.064.189	7.383.444
Handbært fé í lok árs		7.041.836	1.418.978	709.430	9.170.244	9.064.189

Yfirlit um breytingu á hreinni eign til greiðslu lífeyris árið 2021

<i>B deild</i>	LA	EsH	LsH	LN	LV	ER	LSK	2021	2020
Iðgjöld									
Iðgjöld sjóðfélaga	618	12.996	587	992	1.059	3.986	14.615	34.853	37.871
Iðgjöld launagreiðenda	5.071	29.753	2.034	4.932	5.902	7.973	29.230	84.894	90.081
	5.689	42.749	2.620	5.924	6.961	11.959	43.845	119.748	127.952
Sérstök aukaframlög	477.835	613.524	150.270	106.422	316.751	265.700	494.190	2.424.693	2.287.417
Iðgjöld samtals	483.524	656.274	152.890	112.346	323.713	277.659	538.035	2.544.441	2.415.369
Lífeyrir									
Heildarfjárhæð lífeyris	(526.432)	(910.408)	(217.012)	(174.700)	(313.810)	(558.230)	(724.226)	(3.424.817)	(3.075.707)
Framlag til starfsendurhæfingarsjóðs	(93)	(413)	(27)	(63)	(52)	(121)	(388)	(1.157)	(1.360)
Beinn kostnaður vegna örorkulífeyris	(102)	0	0	0	0	0	(97)	(199)	(140)
Lífeyrir samtals	(526.627)	(910.821)	(217.039)	(174.763)	(313.862)	(558.351)	(724.710)	(3.426.173)	(3.077.206)
Hreinar fjárfestingatekjur									
Hreinar tekjur af eignarhlutum í félögum og sjóðum	218.039	180.397	55.094	22.110	38.517	349.474	414.757	1.278.390	896.091
Hreinar tekjur af skuldabréfum	114.657	94.863	28.972	11.627	20.255	183.773	218.103	672.249	724.596
Aðrar fjárfestingatekjur:									
Vaxtatekjur af handbæru fé	494	408	125	50	87	791	939	2.895	28.331
Vaxtatekjur af iðgjöldum og öðrum kröfum	888	735	224	90	157	1.424	1.690	5.209	1.574
Fjárfestingagjöld	(615)	(509)	(155)	(62)	(109)	(985)	(1.169)	(3.605)	(3.420)
Hreinar fjárfestingatekjur samtals	333.464	275.895	84.260	33.815	58.907	534.477	634.320	1.955.137	1.647.171
Rekstrarkostnaður									
Skrifstofu- og stjórnunarkostnaður	(14.604)	(30.738)	(6.183)	(4.723)	(9.902)	(18.595)	(25.528)	(110.273)	(109.409)
Rekstrarkostnaður samtals	(14.604)	(30.738)	(6.183)	(4.723)	(9.902)	(18.595)	(25.528)	(110.273)	(109.409)
Breyting á hreinni eign til greiðslu lífeyris	275.757	(9.390)	13.929	(33.326)	58.856	235.190	422.116	963.132	875.926
Hrein eign frá fyrra ári	2.680.283	2.336.333	705.129	302.439	468.408	4.399.369	5.149.691	16.041.652	15.165.726
Hrein eign til greiðslu lífeyris í lok árs	2.956.039	2.326.943	719.058	269.113	527.265	4.634.559	5.571.807	17.004.784	16.041.652

Efnahagsreikningur 31. desember 2021

<i>B deild</i>	LA	EsH	LsH	LN	LV	ER	LSK	31.12.2021	31.12.2020
Eignir									
Fjárfestingar									
Eignarhlutir í félögum og sjóðum	1.140.792	898.011	277.498	103.856	203.481	1.788.564	2.150.266	6.562.468	4.961.524
Skuldabréf	1.671.303	1.315.621	406.545	152.153	298.108	2.620.314	3.150.221	9.614.265	10.004.152
Fjárfestingar samtals	2.812.095	2.213.632	684.043	256.009	501.590	4.408.879	5.300.487	16.176.733	14.965.676
Kröfur									
Kröfur á launagreiðendur	971	765	236	88	173	1.523	1.831	5.588	7.167
Aðrar kröfur	38.916	30.634	9.466	3.543	6.941	61.013	73.352	223.865	195.738
Millireikningur	8.298	6.532	2.018	755	1.480	13.010	15.641	47.735	(74.370)
Kröfur samtals	48.185	37.930	11.721	4.387	8.595	75.546	90.823	277.187	128.534
Ýmsar eignir									
Handbært fé	123.324	97.079	29.999	11.227	21.997	193.351	232.453	709.430	1.089.442
Ýmsar eignir samtals	123.324	97.079	29.999	11.227	21.997	193.351	232.453	709.430	1.089.442
Eignir samtals	2.983.604	2.348.641	725.763	271.623	532.181	4.677.776	5.623.763	17.163.350	16.183.653
Skuldir									
Aðrar skuldir	27.565	21.698	6.705	2.509	4.917	43.216	51.956	158.567	142.001
Skuldir samtals	27.565	21.698	6.705	2.509	4.917	43.216	51.956	158.567	142.001
Hrein eign til greiðslu lífeyris	2.956.039	2.326.943	719.058	269.113	527.265	4.634.559	5.571.807	17.004.784	16.041.652

Kennitölur ársins 2021

B deild	LA	EsH	LsH	LN	LV	ER	LSK	2021	2020
a) Fjárhagsstaða samkvæmt tryggingafræðilegri úttekt									
Með framtíðar endurgreiðslu launagreiðenda á greiddum lífeyri:									
Hrein eign umfram heildarskuldbindingar	-15,7%	-22,9%	-11,9%	-29,7%	-24,2%	-19,7%	0,2%	-15,9%	-16,1%
Hrein eign umfram áfallnar skuldbindingar	-68,8%	-88,7%	-81,3%	-90,7%	-91,8%	-61,6%	-66,2%	-76,3%	-76,3%
Án framtíðar endurgreiðslu launagreiðenda á greiddum lífeyri:									
Hrein eign umfram heildarskuldbindingar	-68,7%	-87,9%	-81,1%	-90,1%	-91,5%	-61,6%	-66,1%	-76,0%	-75,9%
b) Fjöldatölur									
Virkir sjóðfélagar, meðaltal árs	13	46	4	5	9	13	50	139	162
Sjóðfélagar í árslok	691	1.046	246	147	728	247	846	3.951	4.010
Lífeyrisþegar, meðaltal árs	341	423	140	82	281	269	394	1.929	1.848
c) Hlutfallsleg skipting lífeyris									
Ellilífeyrir	85,2%	84,5%	80,8%	75,4%	78,6%	89,0%	81,5%	83,5%	82,4%
Örorkulífeyrir	3,7%	3,5%	4,5%	1,9%	6,5%	2,1%	4,4%	3,7%	4,7%
Makalífeyrir	11,1%	12,0%	14,7%	22,6%	14,8%	8,9%	14,1%	12,8%	12,9%
Barnalífeyrir	0,0%	0,1%	0,0%	0,0%	0,1%	0,0%	0,0%	0,0%	0,0%
	100,0%	100,0%	100,0%	100,0%	100,0%	100,0%	100,0%	100,0%	100,0%
d) Fjárhæðir á föstu verðlagi									
Iðgjöld alls	483.524	656.274	152.890	112.346	323.713	277.659	538.035	2.544.441	2.532.361
Lífeyrir alls	526.627	910.821	217.039	174.763	313.862	558.351	724.710	3.426.173	3.226.255
Hreinar fjárfestingatekjur alls	333.464	275.895	84.260	33.815	58.907	534.477	634.320	1.955.137	1.726.955
Skrifstofu- og stjórnunarkostnaður alls	14.604	30.738	6.183	4.723	9.902	18.595	25.528	110.273	114.708
Hækkun (lækkun) á hreinni eign	275.757	(9.390)	13.929	(33.326)	58.856	235.190	422.116	963.132	918.353
e) Aðrar kennitölur									
Lífeyrisbyrði (lífeyrir/iðgjöld)	108,9%	138,8%	142,0%	155,6%	97,0%	201,1%	134,7%	134,7%	127,4%
Lífeyrisbyrði (lífeyrir/iðgjöld án aukaframlaga)	9256,8%	2130,6%	8283,5%	2950,2%	4508,6%	4668,9%	1652,9%	2861,2%	2405,0%
Hreinar fjárfestingatekjur sem hlutfall af meðalstöðu eigna	11,7%	11,7%	11,7%	11,7%	11,7%	11,7%	11,7%	11,7%	10,5%
Skrifstofu- og stjórnunarkostnaður alls									
Hlutfall af iðgjöldum	3,0%	4,7%	4,0%	4,2%	3,1%	6,7%	4,7%	4,3%	4,5%
Hlutfall af meðalstöðu eigna	0,5%	1,3%	0,9%	1,6%	2,0%	0,4%	0,5%	0,7%	0,7%

Ófjárhagslegar upplýsingar

Sjóðurinn vill hafa jákvæð áhrif á samfélagið og umhverfið með því að samþætta sjálfbærni og samfélagslega ábyrgð í starfsemi en mestu áhrifin og tækifærin liggja í fjárfestingum hans. Sjóðurinn leggur sitt af mörkum til að stuðla að sjálfbærni og vernd umhverfisins með því að draga úr umhverfisáhrifum starfseminnar með markvissum aðgerðum og ábyrgri og meðvitaðri nýtingu auðlinda. Sjóðurinn leggur áherslu á að veita góða þjónustu og tryggja að þjónustan sé aðgengileg og í takt við þarfir og vilja sjóðfélaga. Í fyrsta sinn birtir sjóðurinn sjálfbærniuppgjör og sjálfbærnisráðgjöf samhliða ársskýrslu sem birt er á heimasíðu sjóðsins.

Gildi Brúar

Sjóðurinn leggur áherslu á samfélagslega ábyrgð. Stjórnendur og starfsfólk eru fyrst og síðast að vinna í þágu sjóðfélaga. Áherslur sjóðsins koma fram í öllum helstu reglum og viðmiðum sem sjóðurinn hefur sett sér og lýsa sér í gildum sjóðsins sem eru:

Hlýleg - vera hlýlegir og vingjarnlegir við sjóðfélaga og samstarfsfólk

Upplýsandi - veita áreiðanlegar og tímanlegar upplýsingar

Skynsöm - taka rökréttar ákvarðanir sem stjórnast af skynsemi

Hagaðilar

Hagaðilar eru þeir einstaklingar, hópar, félög og félagasamtök sem verða fyrir áhrifum af starfsemi sjóðsins á einn eða annan hátt.

- Sjóðfélagar og aðrir réttihafar sem tengjast sjóðfélögum (makar og börn)
- Iðgjaldagreiðendur
- Stofnaðilar
- Aðildarfélög Brúar
- Starfsfólk og stjórn
- Aðrir aðilar: Ytri og innri endurskoðendur, tryggingastærðfræðingur, stéttarfélög, sveitarfélög, fjármálafyrirtæki, útgefendur fjármálagerna, eftirlitsaðilar SÍ/FME, Landsamband lífeyrissjóða, Tryggingastofnun ríkisins, Skatturinn, Tryggingastofnun og aðrir birgjar.

Samstarfsaðilar

Brú er aðili að ýmsum félagasamtökum og hefur gert samstarfssamning við aðila til að stuðla að sjálfbærni hjá sjóðnum.

Landsamtök lífeyrissjóða

Sjóðurinn tekur þátt í starfi og umræðu hjá Landsamtökum lífeyrissjóða og situr starfsfólk í nefndum samtakanna.

Iceland SIF

Brú er meðal stofnaðila að Iceland SIF sem er sjálfstæður umræðuvettvangur fyrir ábyrgar og sjálfbærar fjárfestingar. Tilgangur samtakanna er að efla þekkingu fjárfesta á aðferðarfræði sjálfbærra og ábygrra fjárfestinga og stuðla að aukinni umræðu um ábyrgar og sjálfbærar fjárfestingar. Sjóðurinn er þátttakandi í starfi samtakanna en starf samtakanna hefur jákvæð áhrif á fjármagnsmarkaðinn í heild.

Festa - miðstöð um samfélagsábyrgð og sjálfbærni

Brú er aðili að Festu sem er miðstöð um samfélagslega ábyrgð. Tilgangur Festu er að auka þekkingu á samfélagsábyrgð og efla getu fyrirtækja og stofnana til að innleiða og tileinka sér ábyrga starfshætti.

Við mat á fjárfestingum á innlendum skráðum hlutabréfum er horft til GemmaQ mælikvarða sem mælir kynjahlutföll stjórnenda og stjórnáráðmanna félaga.

Klappir - Grænar lausnir hf.

Brú og Klappir Grænar Lausnir hafa gert samstarfssamning um innleiðingu og þróun á hugbúnaði er varðar sjálfbæra virðisæðju (e. Sustainable Value Chain), en Klappir sérhæfa sig í gerð hugbúnaðarlausna á sviði umhverfis- og loflagsmála og gerir hugbúnaður þeirra notendum kleift að halda utan um losun gróðurhúsalofttegunda (GHL) af starfsemi sinni með einföldum hætti.

Climate Investment Coalition (CIC)

Í nóvember 2021 skrifaði Brú undir viljayfirlýsingu gagnvart alþjóðlegu samtökunum CIC um fjárfestingu í verkefnum sem tengjast hreinni orku og loftlagstengdum verkefnum fram til ársins 2030, en markmið samtakanna er að stuðla að aukinni fjárfestingu í hreinni orku og öðrum umhverfislausnum, svo sem nýtingu jarðhita, vindorku, sólarorku, bættrar orkunýtingar í byggingum og bættri tækni við flutning raforku.

Þátttaka í samstarfi við CIC endurspeglar vilja sjóðsins til að fjárfesta með ábyrgum hætti og stuðla að minni kolefnislosun. Samtakamáttur stórra fjárfesta þegar kemur að því að setja slík markmið sendir einnig skýr skilaboð til markaðsaðila um kröfur og áherslur varðandi umhverfismál.

Ófjárhagslegar upplýsingar

Fjárfestingar

Fjárfestingar sjóðsins taka mið af samþykktri fjárfestinga- og hluthafastefnu og stefnu um ábyrgar fjárfestingar. Heildareignir sjóðsins voru um 342 ma.kr. í árslok.

Hluthafastefna

Brú er langtímafjárfestir og hluthafastefna sjóðsins endurspeglar áherslur um góða og ábyrga stjórnarhætti. Sjóðurinn hefur sett sér viðmið um nýtingu atkvæðisréttar og birtir á heimasíðu sinni upplýsingar um ráðstöfun atkvæða í félögum sem skráð eru í Kauphöll Íslands. Á heimasíðu sjóðsins má finna upplýsingar um framkvæmd hluthafastefnunnar.

Framkvæmd:

- Nýting atkvæðisréttar á hluthafafundum fyrirtækja þar sem sjóðurinn er hluthafi er liður í því að fylgja eftir hluthafastefnu sjóðsins. Áhersla er lögð á góða stjórnarhætti fyrirtækja og við mat á tillögum er litið til þess að þær séu í samræmi við gildandi lög og leiðbeiningar um stjórnarhætti fyrirtækja sem eru útgefnar af Viðskiptaráði Íslands, Nasdaq Iceland og Samtökum atvinnulífsins.
- Fjárfestingaráð tekur afstöðu til tillagna sem lagðar eru fyrir hluthafafundi í samræmi við hluthafastefnu sjóðsins. Horft er til þess að tillögur styðji við hagsmuni sjóðsins sem langtímafjárfestis og séu til þess fallnar að auka virði hlutafjár og vera til hagsbóta fyrir viðkomandi fyrirtæki.

Stefna um ábyrgar fjárfestingar

Markmið stefnunnar er að setja fram siðferðisleg viðmið fyrir fjárfestingar sjóðsins. Sjóðurinn leggur áherslu á að fjárfestingar hans uppfylli kröfur um samfélagslega ábyrgð, góða stjórnarhætti og sjálfbærni. Sjóðurinn vill sýna ábyrgð gagnvart umhverfinu og samfélaginu sem getur stutt við gagnkvæman ávinning fjárfesta og samfélagsins.

Sjóðurinn ávaxtar fjármuni sjóðfélaga með heildarhagsmuni þeirra að leiðarljósi og leggur áherslu á faglega nálgun við fjárfestingaákvörðanir sínar. Sjóðurinn lítur til viðmiða Sameinuðu þjóðanna um ábyrgar fjárfestingar (UN PRI, Principal on Responsible Investment).

Framkvæmd:

- Við stýringu eigna sjóðsins er horft til langtímasjónarmiða og fjárfestingar eru valdar út frá arðsemi og væntingum um ávöxtun og áhættu, í samræmi við fjárfestingastefnu sjóðsins á hverjum tíma. Mat á stjórnarháttum, umhverfismálum og samfélagslegum áhrifum (UFS) er mikilvægur hluti af greiningarvinnu sjóðsins á fjárfestingarkostum sem og eftirfylgni með fjárfestingum hans.
- Kannað er hvort rekstraraðilar sem sjóðurinn er í viðskiptum við eða skoðar að eiga viðskipti við, hafi sett sér stefnu um siðferðisleg viðmið og ábyrga fjárfestingarstefnu. Ef upp kemur tengsl eigna sjóðsins við óeðlilega háttsemi er varðar framangreind mál bregst sjóðurinn við og grípur til viðeigandi ráðstafana í því skyni að tryggja að ekki komi til sambærilegra atvika aftur. Beri slíkar aðgerðir ekki fullnægjandi árangur er sala á viðkomandi eignarhlut í heild eða hluta tekinn til skoðunar.
- Fjárfestingarákvörðanir og eftirfylgni fjárfestinga byggja á lögum, reglum og innri reglum sjóðsins en einnig er stuðst við útgefnar reglur á alþjóðlegum vettvangi s.s. reglur Sameinuðu þjóðanna um ábyrgar fjárfestingar, UFS leiðbeiningar Nasdaq sem taka mið af umhverfinu, félagslegum þáttum auk góðra stjórnarháttá, GemmaQ mælikvarða á kynjahlutföll stjórnenda og stjórna félaga og heimsmarkmiða Sameinuðu þjóðanna.

Umhverfis- og félagsmál

Markvisst er unnið að því að auka við mælingar og gagnsæi þar sem viðmið um umhverfismál, félagslega þætti og góða stjórnarhætti eru hluti af heildrænni yfirferð og ákvarðanatöku við fjárfestingaákvörðanir og eftirfylgni. Sjóðurinn horfir til heimsmarkmiðs nr. 13 um aðgerðir í lofslagsmálum.

Mat fjárfestingakosta

Tilgangur greininga er að varpa ljósi á frammistöðu og stjórnun félaga, útgefenda og undirliggjandi eigna sjóða þegar kemur að helstu UFS áhættuþáttum með áherslu á þau svið sem eru helst viðeigandi í rekstri þeirra.

Framkvæmd:

- Við fjárfestingaákvörðanir er horft til áhrifa á umhverfið, félagslega þætti og stjórnarhætti (UFS) og þeir metnir.
- Reglulega er farið yfir upplýsingar um UFS viðmið eignasafns sjóðsins og þau birt í mánaðarlegum skýrslum til stjórnar.

Rekstur skrifstofu

Sjóðurinn leggur sitt af mörkum til að stuðla að sjálfbærni og vernd umhverfisins með því að draga úr umhverfisáhrifum í eigin starfsemi með markvissum aðgerðum, ábyrgri og meðvitaðri nýtingu auðlinda og aukinni endurnýtingu þar sem möguleiki er á. Lögð hefur verið áhersla á að bæta flokkun sorps og auka hlutfall endurvinnslu, minnka orkunotkun og auka stafræna þjónustu.

Framkvæmd:

- Í október 2021 hafði sjóðurinn frumkvæði á að innleiða nýtt sorpflokkunarkerfi sem auðveldar endurvinnslu fyrir alla eigendur fasteignarinnar, Sigtún 42. Hluti af innleiðingunni var að aðskilja sorphirðuna fyrir húsið til að auðvelda sjóðnum og öðrum eigendum að fylgjast með þróun flokkunarhlutfalls og magn úrgangs. Samhliða innleiðingunni fékk allt starfsfólk í húsinu kynningu á meðhöndlun úrgangs ásamt því að farið var yfir ósýnileg umhverfisáhrif af völdum umbúða og hvernig koma skal í veg fyrir óþarfa soun.
- Sjálfbærniuppgjör sjóðsins fyrir árið 2021 er birt á heimasíðu. Það hefur að geyma upplýsingar um áhrif starfseminnar á umhverfið, félagslegmál og stjórnarhætti (UFS). Uppgjörið byggir á upplýsingum sem umhverfshugbúnaður sjóðsins, Klappir EnviroMaster, hefur safnað yfir árið. Sjálfbærniuppgjörið er unnið í samræmi við leiðbeiningar Nasdaq frá 2019 og meginreglur Greenhouse Gas Protocol aðferðafræðinnar.

Ófjárhagslegar upplýsingar

Mannauðsmál

Brú leggur ríka áherslu á góðan starfsanda, hvetjandi vinnuumhverfi og fyrirmyndar starfsaðstöðu og horfir meðal annars til heimsmarkmiðs 3 um heilsu og vellíðan.

Mannauðsstefna

Markmið með stefnunni er að sjóðurinn verði eftirsóknarverður vinnustaður og hafi hæft, áhugasamt og metnaðarfullt starfsfólk. Starfsfólk sem sýnir frumkvæði og vilja til að taka virkan þátt í að skapa jákvætt og drífandi starfsumhverfi og hafi gildi sjóðsins til hliðsjónar í störfum sínum.

Framkvæmd:

- Laus störf hjá sjóðnum standi öllum opin og vel er tekið á móti nýjum starfsfólki.
- Starfsfólk er styrkt til heilsuræktar og árlega er boðið upp á heilsufarsmælingu og influenssprautu.
- Starfsfólk tekur þátt í vinnustaðakeppni Lífshlaupsins.
- Fræðsla um heilsu fyrir starfsfólk.

Starfskjarastefna

Markmið með stefnunni er að styðja við góða stjórnarhætti í rekstri sjóðsins og tryggja þannig langtímahagsmuni sjóðfélaga, starfsfólks og annarra hagsmunaaðila. Með stefnunni eru reglur um starfskjör stjórnar, framkvæmdastjóra og starfsfólks sjóðsins formfest.

Framkvæmd:

- Tekið er tillit til fyrirliggjandi upplýsinga um starfskjör hjá öðrum lífeyrissjóðum og eftirlitsskyldum aðilum.
- Starfskjör eru samkeppnishæf en hófleg og ekki leiðandi.
- Við ákvörðun um starfskjör er horft til ábyrgðar, menntunar, umsvifa og árangurs en jafnframt gætt að viðurkenndum jafnlauna- og jafnréttissjónarmiðum.

Jafnlauna- og jafnréttisstefna

Markmið stefnunnar er að koma á og viðhalda jafnrétti og jöfnum tækifærum starfsfólks þannig að reynsla, þekking og hæfileikar þess nýtist sem best og innleiða vottað jafnlaunakerfi.

Framkvæmd:

- Sjóðurinn hlaut jafnlaunavottun samkvæmt ÍST85 staðlinum á árinu 2021, en meginmarkmið jafnlaunavottunar er að vinna gegn kynbundnum launamun og stuðla að jafnrétti kynjanna á vinnumarkaði.
- Vottunin nær yfir allt starfsfólk og staðfestir að sjóðurinn hefur komið sér upp kerfi sem tryggir að málsmeðferð og ákvarðanir í launamálum séu kerfisbundnar og byggir á málefnalegum sjónarmiðum og feli ekki í sér kynbundna mismunun.

Mannréttinda-, spillingar- og mútumál

Samskipta- og siðareglur

Samskipta- og siðareglur sjóðsins gilda fyrir stjórn, nefndir og starfsfólk en jafnframt leitast sjóðurinn að eiga viðskipti við aðila sem hafa sett sér sambærilegar siðareglur.

Markmið reglnanna er að stuðla að góðum starfsháttum, gæta að hagsmunum sjóðfélaga, tryggja að viðskipti séu stunduð af heilindum, koma í veg fyrir spillingu og mútur og að tryggja gott orðspor sjóðsins. Markmiðunum er náð með því að vera heiðarleg, sanngjörn og sýna virðingu í samskiptum innan sjóðsins og utan.

Framkvæmd:

- Fræðsla fyrir stjórn, nefndir og starfsfólk.

Peningaþvætti

Sjóðurinn hefur sett sér reglur á grundvelli laga nr. 140/2018 um aðgerðir gegn peningaþvætti og fjármögnun hryðjuverka. Með reglunum leitast sjóðurinn við að koma í veg fyrir að rekstur og starfsemi sjóðsins verði notuð til að þvætta fjármuni eða fjármagna hryðjuverkastarfsemi.

Framkvæmd:

- Árlega skilar ábyrgðarmaður aðgerða gegn peningaþvætti skýrslu til stjórnar og er með fræðslu fyrir starfsfólk.
- Fylgst er reglulega með viðbótargreiðslum inn á lán.

Verklagsreglur um verðbréfiðskipti starfsmanna og stjórnar

Reglurnar gilda fyrir stjórn, nefndir og ákveðið starfsfólk og fjölskyldur þeirra og er ætlað að tryggja vandaða starfshætti sem stuðla að trúverðugleika og koma í veg fyrir hagsmunaárekstra. Framangreindir aðilar þurfa að upplýsa um eignir sínar í fjármálagerningum þegar þeir hefja starf og upplýsa um breytingar á starfstíma sínum.

Framkvæmd:

- Árleg staðfesting á eignastöðu og breytingar á árinu.
- Fræðsla fyrir stjórn, nefndir og starfsfólk.

Stjórnarháttayfirlýsing árið 2021

Stjórn og stjórnendur Brúar lífeyrissjóðs hafa sett sér það markmið að hafa góða stjórnarhætti að leiðarljósi. Með stjórnarháttayfirlýsingu þessari er verið að uppfylla þær kröfur sem fram koma í 51. gr. reglna um ársreikninga lífeyrissjóða nr. 335/2015. Við mótun stjórnarháttanna hefur stjórn sjóðsins stuðst við leiðbeiningar sem fram koma í leiðbeiningum um stjórnarhætti fyrirtækja sem gefnar voru út af Viðskiptaráði Íslands, Nasdaq Iceland og Samtökum atvinnulífsins í febrúar 2021. Sjóðurinn vikur þó að hluta frá leiðbeiningunum einkum þar sem efnistöð eiga ekki við um lífeyrissjóði, til að mynda atriði sem varða hluthafafundi og hluthafa.

Hlutverk Brúar lífeyrissjóðs

Brú lífeyrissjóður starfar á grundvelli laga um skyldutryggingu lífeyrisréttinda og starfsemi lífeyrissjóða nr. 129/1997 og samþykktu sjóðsins. Sjóðurinn var stofnaður 28. júlí 1998 með samningi á milli BHM, BSRB og Kennarasambands Íslands (KÍ) fyrir hönd hlutaðeigandi stéttarfélaganna annars vegar og hins vegar Sambands íslenskra sveitarfélaga.

Hlutverk Brúar lífeyrissjóðs er að tryggja sjóðfélögum, eftirlifandi mökum þeirra og börnum lífeyri eftir þeim reglum sem fram koma í samþykktum sjóðsins.

Sjóðurinn er með þrjár deildir sem eru:

A deild Kjarasamningsbundin aðild starfsmanna sveitarfélaga sem eru í BSRB, BHM og KÍ.

V deild Deild sem er öllum opin.

B deild Réttindasöfn lokaðra lífeyrissjóða sveitarfélaga sem sameinuðust í eina deild þann 1. júlí 2013:

- Eftirlaunasjóður starfsmanna Hafnarfjarðarkaupstaðar
- Lífeyrissjóður Akraneskaupstaðar
- Lífeyrissjóður Neskaupstaðar
- Lífeyrissjóður starfsmanna Húsavíkurkaupstaðar
- Lífeyrissjóður starfsmanna Vestmannaeyjakaupstaðar
- Eftirlaunasjóður Reykjanesbæjar sameinaðist inn í B deild þann 1. janúar 2017
- Lífeyrissjóður starfsmanna Kópavogsbæjar inn í B deild þann 1. janúar 2018

Stjórnarhættir

Brú lífeyrissjóður leitast við að viðhalda góðum stjórnarháttum og fylgja framangreindum leiðbeiningum um stjórnarhætti. Stjórnin hefur sett sér starfsreglur þar sem hlutverk hennar er skilgreint.

Frávík frá leiðbeiningum um stjórnarhætti

Unnið er að gerð stefnu um sjálfbærni en samkvæmt starfsáætlun stjórnar mun hún koma til samþykktar haustið 2022. Í leiðbeiningunum er hvatt til þess að stjórn kjósi tilnefningarnefnd á aðalfundi en hún á ekki við hjá sjóðnum.

Lög, reglur og tilmæli

Brú lífeyrissjóður er eftirlitsskyldur aðili sbr. lög nr. 87/1998 um opinbert eftirlit með fjármálastarfsemi. Lög, reglur og tilmæli sem varða starfsemi lífeyrissjóða er hægt að nálgast á heimasíðu Fjármálaeftirlits Seðlabanka Íslands, www.fme.is.

Innri reglur og stefnur sjóðsins eru m.a. eftirfarandi:

- Starfsreglur stjórnar
- Starfsreglur endurskoðunarnefndar
- Starfsreglur áhættunefndar
- Samskipta- og siðareglur
- Reglur um hæfi lykilstarfsmanna
- Verklagsreglur um verðbréfavíðskipti
- Fjárfestingarstefna
- Hluthafastefna (hluti af Fjárfestingarstefnu)
- Stefna um ábyrgar fjárfestingar (hluti af Fjárfestingarstefnu)
- Áhættu- og áhættustýringarstefna
- Persónuverndarstefna
- Jafnlauna- og jafnréttisstefna
- Mannauðsstefna
- Starfskjarastefna
- Stefna um upplýsingaöryggi
- Útvistunarstefna.

Stjórnarháttayfirlýsing árið 2021

Áhættustýring

Stjórn hefur sett sjóðnum áhættu- og áhættustýringastefnu sem skilgreinir áhættuvilja og áhættuþol sjóðsins og hvernig skuli greina, meta, vakta og stýra áhættu innan hans. Til að sinna áhættustýringu á fullnægjandi hátt verður að vera til staðar virkt eftirlitskerfi með áhættu sem tekur til mannauðs, verklagsreglna, upplýsingakerfa og annarra atriða. Lögð er áhersla á góða yfirsýn stjórnar og stjórnenda yfir helstu áhættuþætti í rekstri sjóðsins og að starfsfólk sjóðsins hafi þekkingu á hlutverki sínu og taki virkan þátt.

Sviðsstjóri áhættustýringar er ábyrgðarmaður með framkvæmd og eftirfylgni með áhættu- og áhættustýringa-stefnu sjóðsins og heyrir hann beint undir framkvæmdastjóra. Til að tryggja honum aukni sjálfstæði í starfi hefur hann beinan og milliliðalausan aðgang að stjórn, áhættu- og endurskoðunarnefnd.

Nánari upplýsingar um áhættustýringu er að finna í skýringum í ársreikningi.

Innra eftirlit

Innra eftirlit sjóðsins er skipulagt með það að markmiði að sjóðurinn nái settum markmiðum í starfsemi sinni með kerfisbundnum og öguðum vinnubrögðum ásamt því að fylgjast með að lögum og reglum sé framfylgt. Innra endurskoðun yfirfer árlega virkni innra eftirlits sjóðsins. Að framkvæmd innra eftirlits kemur allt starfsfólk sjóðsins með einum eða öðrum hætti. Innra eftirlit sjóðsins byggir meðal annars á verkferlum, starfslýsingum, skýrsluskilum, upplýsingagjöf, aðgreiningu starfa og aðgangsstýringum.

Sjálfbærni, fjölbreytileiki og siðferði

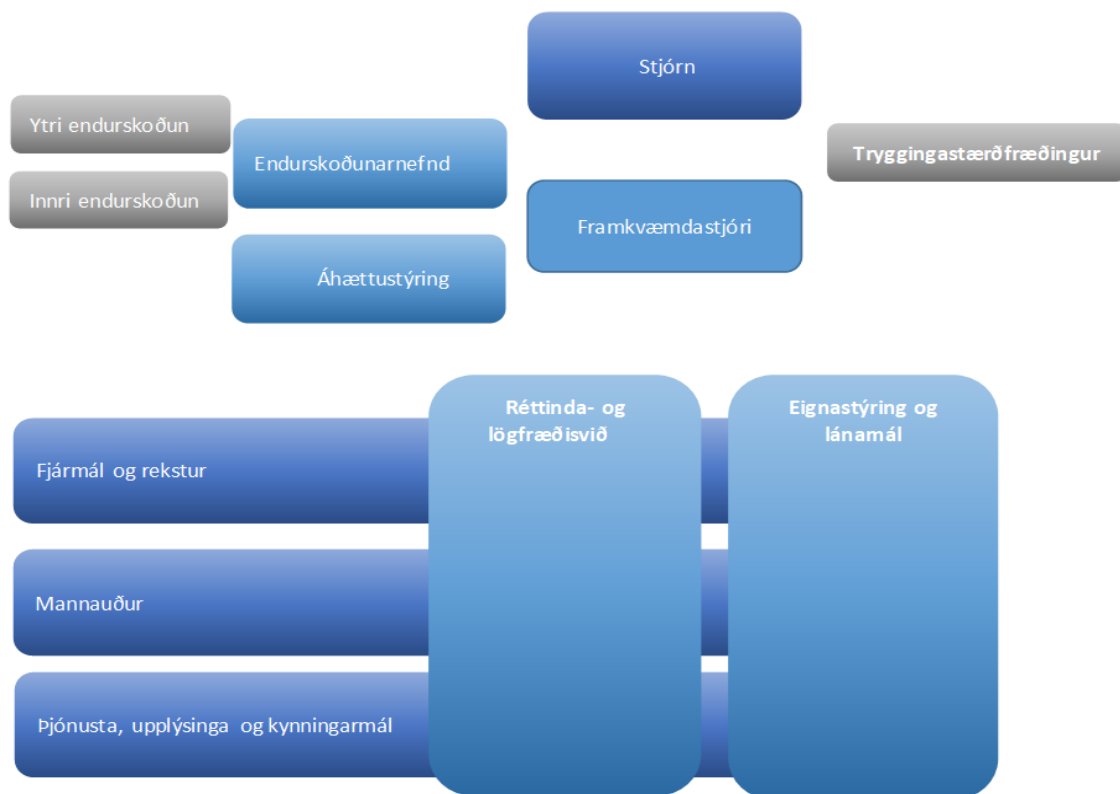
Brú lífeyrissjóður leggur áherslu á samfélagslega ábyrgð og leitast við að taka mið af sjálfbærni og vera til fyrirmyndar í umhverfismálum. Í starfsreglum stjórnar er kveðið á um hæfi, hlutverk og verksvið stjórnar og framkvæmdastjóra, upplýsingagjöf til stjórnar, fundarsköp og fundargerðir, ákvörðunarvald, skipan undirnefnda stjórnar, þagnar- og trúnaðarskyldu og móttöku nýrra stjórnarmanna. Markmiðið með samskipta- og siðareglum sjóðsins er að stuðla að góðum starfsháttum, gæta að hagsmunum sjóðfélaga, tryggja að viðskipti séu stunduð af heilindum, koma í veg fyrir spillingu og mútur og tryggja gott orðspor sjóðsins.

Sjóðurinn hefur samþykkt bæði hluthafastefnu og stefnu um ábyrgar fjárfestingar. Haustið 2021 skrifaði sjóðurinn undir viljayfirlýsingu gagnvart alþjóðlegu samtökunum Climate Investment Coalition (CIC) um fjárfestingu fyrir 323 milljón Bandaríkjadala, eða tæplega 42 milljarða króna, í verkefnum sem tengjast hreinni orku og loftlagstengdum verkefnum fram til ársins 2030. Í eignasafni sjóðsins eru nú þegar fjárfestingar fyrir tæplega 12 milljarða króna sem flokkast undir skilgreiningu slíkra grænna fjárfestinga og áhersla á grænar fjárfestingar er í samræmi við stefnu sjóðsins um ábyrgar fjárfestingar.

Sjóðurinn hefur lagt áherslu á heimsmarkmið Sameinuðu þjóðanna um sjálfbæra þróun, með tengingu við heimsmarkmið 3 um heilsu og vellíðan og markmið 13 um aðgerðir í loftslagsmálum. Þá er sjóðurinn aðili að Iceland SIF og Festu og hefur gert samstarfssamning við Klappir- Grænar lausnir en samstarf við þessa aðila styrkir vegferð sjóðsins inn á svið sjálfbærna og ábyrga fjárfestinga, innleiðingu ábyrga starfshátta og þekkingu á samfélagsábyrgð.

Stjórnskipulag

Skipurit sjóðsins er óbreytt frá fyrra ári.



Stjórnarháttayfirlýsing árið 2021

Stjórn

Stjórnin ber ábyrgð á starfsemi sjóðsins og sér til þess að skipulag hans og starfsemi sé jafnan í samræmi við ákvæði laga, reglugerða og samþykka sjóðsins. Stjórnin tekur stefnumarkandi ákvarðanir er varða hag og starfsemi sjóðsins. Hún mótar og ber ábyrgð á skipulagi og virkni innra eftirlits. Stjórn hefur samið við sjálfstætt starfandi eftirlitsaðila til að annast innri endurskoðun. Jafnframt ræður hún löggiltan endurskoðanda eða endurskoðunarfélag til að annast ytri endurskoðun sem og tryggingastærðfræðing til að sjá um tryggingafræðilega athugun.

Stjórn gerir starfsáætlun fyrir hvert ár og í upphafi starfsárs færir stjórn síðan helstu verkefni sín og áherslur á starfsárinu inn á starfsáætlunina.

Stjórn hefur skipað tvær undirnefndir stjórnar, endurskoðunarnefnd og áhættunefnd.

Endurskoðunarnefnd

Samkvæmt ákvæðum laga um ársreikninga skulu einingar sem tengdar eru almannahagsmunum eins og lífeyrissjóðir starfrækja endurskoðunarnefnd. Stjórn skipar endurskoðunarnefnd sem heyrir beint undir stjórn. Starfsreglur endurskoðunarnefndar má finna á heimasíðu sjóðsins.

Í endurskoðunarnefnd eru Karl Björnsson formaður, Garðar Hilmarsson og Birgir Björn Sigurjónsson.

Á árinu 2021 fundaði endurskoðunarnefnd 8 sinnum.

Hlutverk endurskoðunarnefndar er eftirfarandi:

- Hefur eftirlit með vinnuferli við gerð reikningsskila
- Hefur eftirlit með endurskoðun ársreiknings
- Hefur eftirlit með fyrirkomulagi og virkni innra eftirlits og áhættustýringar
- Leggur mat á óhæði og eftirlit með störfum endurskoðanda
- Leggur fram tillögu um val á innri og ytri endurskoðanda.

Áhættunefnd

Áhættunefnd heyrir beint undir stjórn. Starfsreglur áhættunefndar má finna á heimasíðu sjóðsins.

Í áhættunefnd eru Birgir Björn Sigurjónsson formaður og Halldóra Káradóttir.

Á árinu 2021 fundaði áhættunefnd 9 sinnum.

Hlutverk áhættunefndar er eftirfarandi:

- Vera ráðgefandi fyrir stjórn við mótun áhættustefnu og áhættuvilja
- Vera ráðgefandi um framkvæmd innleiðingar á áhættustefnu og áhættustýringu sjóðsins
- Tekur þátt í að auðkenna lykiláhættuþætti sjóðsins
- Leggur mat á fyrirkomulag og virkni áhættustýringar
- Yfirfer og metur álagspróf og sviðsmyndir
- Yfirfer skýrslu og niðurstöður um eigið áhættumat
- Vera ráðgefandi við stjórn um mótun fjárfestingastefnu
- Vera ráðgefandi vegna stærri fjárfestingaverkefna að beiðni stjórnar.

Endurskoðun

Ársreikningar sjóðsins eru endurskoðaðir og áritaðir af löggiltum endurskoðanda. Innri endurskoðun er í höndum sjálfstætt starfandi endurskoðanda. Endurskoðun sjóðsins og innri endurskoðun eru í höndum aðskilinna endurskoðunarfrýrtækja.

Skipan stjórnar og stjórnarmenn

Samkvæmt samþykktum sjóðsins er stjórnin skipuð sex stjórnarmönnum og jafnmörgum varamönnum. Samband íslenskra sveitarfélaga skipar þrjá stjórnarmenn, BSRB skipar tvo og Bandalag háskólamanna skipar einn. Skipunartími stjórnarmanna er fjögur ár og tók ný stjórn til starfa í byrjun árs 2019. Stjórnin kys formann úr sínum hópi til tveggja ára í senn.

Aðalmenn í stjórn sjóðsins á árinu 2021 eru þeir sömu og á síðastliðnu ári, þ.e. Benedikt Þór Valsson sem er formaður stjórnar, Garðar Hilmarsson varaformaður, Auður Kjartansdóttir, Halldóra Káradóttir, Sonja Ýr Þorbergsdóttir og Þorkell Heiðarsson.

Árangursmat

Á árinu 2021 var framkvæmt árangursmat á störfum stjórnar og framkvæmdastjóra með aðstoð utanaðkomandi ráðgjafa. Tilgangur árangursmatsins er að hjálpa stjórnarformanni og stjórn að meta skilvirkni starfa sinna ásamt því að vinna að framþróun og umbótum í störfum stjórnarinnar. Árangursmat á störfum stjórnar er gagnlegt tæki til að gera stjórn betur í stakk búna til að takast á við framtíðarverkefni. Árangursmati er þannig ætlað að bæta vinnubrögð og auka skilvirkni stjórnar ásamt því að meta störf framkvæmdastjóra.

Niðurstöður árangursmatsins sýna að stjórnarmenn hafa metnað í störfum sínum og taka virkan þátt á fundum. Þau verkefni sem ráðast þarf í eftir árangursmatið voru sett inn á starfsáætlun stjórnar. Almenn ánægja var með störf framkvæmdastjóra sjóðsins.

Fjöldi stjórnarfunda og mæting

Á árinu 2021 voru haldnir 15 stjórnarfundir.

Upplýsingar um fundarsókn einstakra stjórnarmanna koma fram í eftirfarandi upplýsingum um hvern og einn stjórnarmann.

Stjórnarháttayfirlýsing árið 2021

Stjórnarmenn

Garðar Hilmarsson, formaður stjórnar

Garðar er fæddur árið 1951 og hefur setið í stjórn sjóðsins frá árinu 2006. Hann var varaformaður stjórnar á árunum 2019 og 2020 en formaður stjórnar á árinu 2021. Hann er með próf í prentið og lauk námi í viðskipta- og rekstrarfræði hjá Endurmenntun Háskóla Íslands. Hann var formaður Starfsmannafélags Reykjavíkurborgar frá 2006 fram til janúar 2019 en þá var félagið sameinað SFR stéttarfélagi í almannajónustu. Garðar var varaformaður sameinaðs félags, Sameykis fram í apríl 2021. Garðar sat 15 stjórnarfundi á árinu 2021.

Benedikt Þór Valsson, varaformaður stjórnar

Benedikt er fæddur árið 1952 og hefur setið í stjórn sjóðsins frá árinu 2014. Hann var formaður stjórnar á árunum 2019 og 2020 en varaformaður á árinu 2021. Hann er með M.Sc. gráðu í þjóðhagfræði frá Göteborgs Universitet, Svíþjóð. Hann hefur starfað sem hagfræðingur hjá Sambandi íslenskra sveitarfélaga frá árinu 2009. Benedikt sat 14 stjórnarfundi á árinu 2021.

Auður Kjartansdóttir

Auður er fædd árið 1991 og hefur setið í stjórn sjóðsins frá ársbyrjun 2019. Hún hefur lokið meistaraþáttum í lögfræði við Háskóla Íslands. Hún hefur verið bæjarfulltrúi í Snæfellsbæ frá árinu 2018 ásamt því hefur hún verið fjármálastjóri hjá Fiskmarkaði Íslands frá árinu 2016. Auður sat 12 stjórnarfundi á árinu 2021.

Halldóra Káradóttir

Halldóra er fædd árið 1965 og hefur setið í stjórn sjóðsins frá ársbyrjun 2019. Hún er viðskiptafræðingur (Cand.Oecon) frá Háskóla Íslands og með M.Sc. gráðu í fjármálum fyrirtækja frá sama skóla. Hún starfar sem sviðsstjóri fjármála- og áhættustýringarsviðs Reykjavíkurborgar og hefur verið í því starfi frá 1. júní 2019. Halldóra starfaði á tímabilinu 2006 til 2019 sem skrifstofustjóri á fjármálaskrifstofu Reykjavíkurborgar með ábyrgð á fjárhagsáætlunum og greiningum á sviði fjármála. Halldóra sat 13 stjórnarfundi á árinu 2021.

Sonja Ýr Þorbergsdóttir

Sonja Ýr er fædd árið 1982 og hefur setið í stjórn sjóðsins frá ársbyrjun 2019. Hún hefur lokið BS gráðu í viðskiptalögfræði og ML gráðu í lögfræði frá Háskólanum á Bifröst. Hún starfaði sem lögfræðingur BSRB 2008–2018 og verið formaður BSRB frá 2018. Sonja Ýr sat 15 stjórnarfundi á árinu 2021.

Þorkell Heiðarsson

Þorkell er fæddur árið 1970 og hefur setið í stjórn sjóðsins frá ársbyrjun 2019. Hann er með BSc. og MSc. gráður í líffræði frá Háskóla Íslands og PMD stjórnendánám við Opna háskólann. Hann er gjaldkeri Bandalags háskólanna (BHM) og varaformaður Félags íslenskra náttúrufræðinga (FÍN). Þá er hann varaborgarfulltrúi í Reykjavík. Þorkell sat 13 stjórnarfundi á árinu 2021.

Anna María Gunnarsdóttir

Anna María er fædd árið 1967 og hefur setið í varastjórn sjóðsins frá ársbyrjun 2019. Hún er með kennarapróf frá Kennaraháskóla Íslands. Hún hefur sinnt trúnaðarstörfum fyrir Félag framhaldsskólakennara og var varformaður KÍ frá 2018 til 2022. Anna María sat 1 stjórnarfund á árinu 2021.

Stjórnendur

Framkvæmdastjóri annast daglegan rekstur sjóðsins og fer í því efni eftir ákvæðum laga nr. 129/1997, reglugerðum sem settar eru samkvæmt þeim og samþykktum sjóðsins og þeirri stefnu og fyrirmælum sem stjórn sjóðsins hefur gefið. Framkvæmdastjóri fer með atkvæði sjóðsins á fundum hlutafélaga sem sjóðurinn á hluti í, nema stjórn ákveði annað í einstökum tilvikum.

Gerður Guðjónsdóttir er fædd árið 1963 og hefur verið framkvæmdastjóri frá 1. júlí 2014. Hún lauk viðskiptafræði frá Háskóla Íslands 1987 og löggildingu í endurskoðun 1993. Hún starfaði við endurskoðun frá 1987–2007 og var fjármálastjóri hjá Hafnarfjarðarbæ frá 2007–2014.

Sviðsstjóri réttindasviðs er Þóra Jónsdóttir. Sviðið sér um skráningu og innheimtu iðgjalda, úrskurði lífeyris og lífeyrisgreiðslur. Þóra er skilgreind sem lykilstarfsmaður.

Sviðsstjóri áhættustýringar er Ingi K. Pálsson. Áhættustýringarsvið greinir og metur áhættu og gerir aðgerðaáætlun ef áhætta mælist út fyrir skilgreind mörk. Ingi er skilgreindur sem lykilstarfsmaður.

Sviðsstjóri fjármálasviðs er Pálína Margrét Hafsteinsdóttir. Fjármálasviðið sér um bókhald, bakvinnslu, áætlunargerð, innheimtu, fjármál og reikningsskil sjóðsins. Pálína er skilgreind sem lykilstarfsmaður.

Sviðsstjóri eignastýringar er Svandís Rún Ríkarðsdóttir. Sviðið ber ábyrgð á daglegum rekstri eignastýringar og lánadeildar, tekur þátt í mótun fjárfestingarstefnu og á samskipti við eignastýringaraðila. Svandís er skilgreind sem lykilstarfsmaður.

Stjórnarháttayfirlýsing þessi hefur verið sett saman af stjórn sjóðsins eftir bestu vitund. Henni er ætlað að veita greinargóðar upplýsingar um stjórnarhætti sjóðsins til hagaðila hans.

Stjórn Brúar lífeyrissjóðs starfsmanna sveitarfélaga

Reykjavík, 19. apríl 2022